

Favrskov Kommune, Trafik og Veje  
Skovvej 20  
8382 Hinnerup

Favrskov Kommune

**Plan**

Skovvej 20  
8382 Hinnerup

Tlf. 8964 1010

[favrskov@favrskov.dk](mailto:favrskov@favrskov.dk)  
[www.favrskov.dk](http://www.favrskov.dk)

**Strækningsanlægstilladelse til forlængelse af Engelbjerggård inkl. bro over Rønbækken og forbindelse til Rønbækvej – godkendelse efter naturbeskyttelseslovens § 20.**

15. august 2018

Favrskov Kommune, Byg og Plan, giver hermed godkendelse til Favrskov Kommune, Trafik og Veje, til etablering af en ny vejstrækning, i form af en ny omfartsvej med en dobbeltrettet cykelsti syd for boligområdet Humlehaven. Omfartsvejen vil udgøre en forlængelse af Engelbjerggård inkl. Bro over Rønbækken. Det nye vejforløb får en længde på ca. 0,78 km.

Sagsbehandler:

Hanne Krosgaard Andersen  
Tlf. 89645120  
[hkr@favrskov.dk](mailto:hkr@favrskov.dk)

**Personlig henvendelse:**

Favrskov Kommune

**Plan**

Torvegade 7  
8450 Hammel

Godkendelsen er givet efter naturbeskyttelseslovens § 20, stk. 1 og Bekendtgørelse om godkendelse af offentlige vejanlæg og af ledningsanlæg m.v. i det åbne land § 4 stk. 1 jævnfør § 2. Godkendelsen er givet på betingelse af, at vejanlægget etableres i overensstemmelse med øvrige tilladelser og godkendelser.

Sagsnr.

710-2018-17008

Dokument nr.

710-2018-132380

Cpr.-/CVR-nr./Ejd.nr.

**Indholdsfortegnelse**

Baggrund	2
Projektbeskrivelse	2
Landskab og kulturmiljø	4
Trafik og uheld	12
Grundvand	12
Natur	13
Konklusion	14
Offentliggørelse	14
Klagevejledning	14



Figur 1. Det skraverede røde areal angiver det areal som indgår i det nye vejforløb af Engelbjerggård, ved krydsning af Rønbækken og tilslutning til Rønbækvej.

Der er valgt en landskabsbro, som lægger sig ind i landskabet. Før og efter broen lægges vejen på en dæmning, for at skabe tilstrækkelig frihøjde over Rønbækken. Frihøjden skal sikre en mulighed for etablering af en faunapassage, der kan tilgodese hensynet til det eksisterende og fremtidige miljø og dyreliv i og omkring bækken. Frihøjden giver endvidere mulighed for at anlægge en gangsti under broen.

Vejen krydser gennem et bevaringsværdigt morænelandskab, som udgør et større sammenhængende landskabsbånd, der omkranser den sydlige og vestlige del af Hinnerup. Indenfor disse områder har landskabet markante landskabstræk fra seneste istid ved flere spalledale og ådale, samt et lettere kuperet terræn på morænefladen. Lokalt er landskabet ved den nye omfartsvej karakteriseret ved et meget kuperet terræn med stejle terrænfald mod Rønbækken. Arealerne er i disse år under forandring fra at være intensivt dyrket landbrugsjord til at overgå til statsskov. I 2017 er første etape af skovtilplantningen blevet gennemført, og i 2018 følger næste etape. Omfartsvejen krydser gennem det nye skovområde.



*Fotostandpunkt 1 – eksisterende forhold*



*Fotostandpunkt 1 – visualisering af vej og cykelsti*





*Fotostandpunkt 2 – visualisering af vej og cykelsti*

Fotostandpunkt 2 er umiddelbart syd for broen over Rønbækken. Det ses, at vejen er indlagt i det eksisterende landskab med en begrænset ændring af terrænet. Vejen krydser gennem lysåbne marker i et landskab der i øvrigt er friholdt for tekniske anlæg. Landskabet er under forandring, idet arealet ændres fra jorder i omdrift til et større sammenhængende skovområde. Der er allerede plantet træer på bakken, der kan anes i horisonten. Når skoven vokser op, vil vejen være mindre synlig og delvist skjæmet af skovens træer.

Fotostandpunkt 3 er ved overgangen fra Engelbjerggård til det nye vejforløb. Her ses vejen at følge landskabets naturlige kurver med en begrænset terrænregulering, idet vejen er indlagt i terrænet omkring kote 52. Ved broen skal der etableres dæmninger for at sikre tilstrækkelig frihøjde under broen.



*Fotostandpunkt 4 – eksisterende forhold*

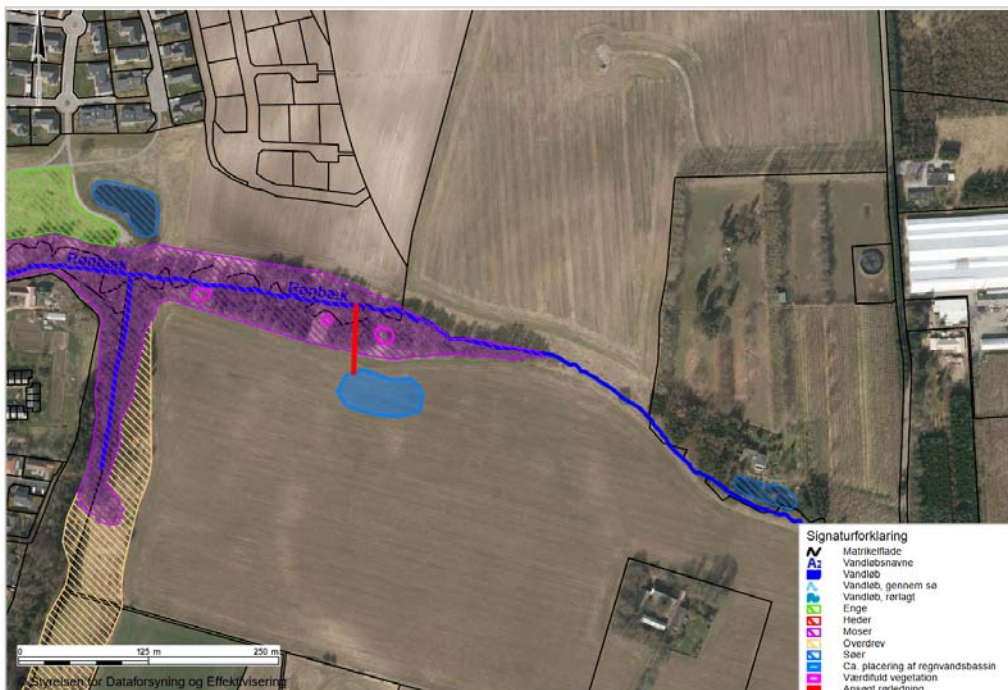
vurderes, at udledningen ikke vil forhindre en opfyldelse af målsætningen for Rønbækken og ej heller vil udgøre en risiko for påvirkning af arter og naturtyper på udpegningsgrundlaget i habitatområde nr. 14 Ålborg Bugt, Randers Fjord og Mariager Fjord.

### Natur

Det ansøgte ligger uden for internationale naturbeskyttelsesområder og kommunen vurderer, at det ansøgte projekts indvirkning på udpegningsgrundlaget for internationale naturbeskyttelsesområder er uvæsentligt. Det er Favrskov Kommunes vurdering at broløsningen, vil skabe fri passage for både større og mindre dyr.

Der er kendskab til odder ved Lilleåen, men ingen kendt registrering ved Rønbækken. Odderen er både rødlistet og optaget på habitatdirektivets bilag IV. Det må formodes at odderen i nærmeste fremtid vil kunne etablere sig inden for projektområdet efter at der er blevet skabt passage for fisk i Rønbækken. Det er Favrskov Kommunes vurdering, at vejprojektet ikke vil påvirke vandløbet og dets omgivelser som yngle- og resteområde for odder, da vejen føres på en bro over vandløbet. Kommunen har ikke kendskab til øvrige arter på habitatdirektivets bilag IV i nærheden af projektområdet.

21. marts 201 er der meddelt dispensation i medfør af naturbeskyttelseslovens §3 til etablering af en rørledning fra regnvandsbassinet gennem en beskyttet mose. På nedenstående kort er der markeret nogle lilla cirkler inden for området med lilla skravering. De lilla cirkler angiver vegetation som ikke må berøres af anlægsarbejdet. Den lilla skravering angiver område, hvor træer kun må fældes i nødvendigt omfang.



Figur 1: Rørledningen er angivet ved en rød streg.