

Til de klageberettigede

Favrskov Kommune
Landbrug og Natur
Skovvej 20
8382 Hinnerup

Tlf. 8964 1010

favrskov@favrskov.dk
www.favrskov.dk

28. juni 2019

Sagsbehandler:
Andrea Høj Plejdrup

Tlf. 8964 5214
ahpl@favrskov.dk

Personlig henvendelse:
Favrskov Kommune
Landbrug og Natur
Torvegade 7
8450 Hammel

Sagsnr.
710-2019-18273

Dokument nr.
710-2019-136951

Cpr./CVR-nr./Ejd.nr.

Afgørelse om at vandløbsrestaureringsprojektet med åbning af rørlagt strækning og etablering af kreaturvandingssteder i Hammel Møllebæk, ikke er omfattet af krav om miljøvurdering

Favrskov Kommune har truffet afgørelse om, at restaureringsprojektet **ikke** forventes at få væsentlig indvirkning på miljøet. Det er derfor ikke omfattet af bestemmelserne for krav om miljøvurdering og tilladelse efter § 16 i miljøvurderingsloven (LBKG nr. 1225 Miljøvurdering af planer og programmer og af konkrete projekter (VVM) af 25. oktober 2018).

Favrskov Kommune har på baggrund af screeningen vurderet, at restaureringsprojektet ikke vil påvirke miljøet væsentligt og derfor ikke er omfattet af krav om miljøvurdering. Afgørelsen begrundes med, at restaureringsprojektet efter en vurdering af kriterierne i bilag 3 til miljøvurderingsloven ikke antages at kunne påvirke miljøet væsentligt.

Projektets indhold:

Formål:

Formålet med projektet er at åbne rørlægningen og i stedet skabe et åbent vandløb. Derudover at skabe fuld faunapassage i vandløbet for fisk og anden vandløbsfauna. Målet med Hammel Møllebæk er, at der skal være fri kontinuitet igennem vandløbet og at vandløbet skal have en god økologisk tilstand.

Beskrivelse:

Nuværende forhold:

Rørlægningen i Hammel Møllebæk er ca. 50 meter lang og er i dimension $\varnothing 450$ mm. Rørlægningen er ikke længere i optimal stand. Strækningen har jævnfør regulativet et fald på 3,2 ‰, og bundbredde op- og nedstrøms rørlægningen er 0,60 meter og et sideanlæg på mindst 1:1.

Forbedrende tiltag:

Som led i et afgrænsningsprojekt, skal der etableres en overgang over vandløbet, så kreaturerne kan passere vandløbet. I samme ombæring åbnes rørlægningen og der

etableres en egnet overgang i stedet. Der etableres desuden vandingssteder til kreaturerne.

Projektelementerne i projektet er i hovedtræk følgende:

- Frilægning af rørlagt Hammel Møllebæk på en strækning på ca. 50 meter. Vandløbsbunden tilrettes så det rammer vandløbsbunden op- og nedstrøms. Bundbredden skal anlægges med mindst 0,60 meter og mindst med sideanlæg 1:1. Da projektet gennemføres med restaurering for øje, etableres forløbet med variation og med grusbanker, skjulesten og dødt ved (træstammer). Sten og materialer placeres således at det ikke påvirker afvandingen.
- Anlæggelse af kreaturovergang over Hammel Møllebæk – rør med længde på 8 meter og diameter Ø1000 mm. Røret lægges uden fald, og lægges med ca. 1/3 af røret under vandløbsbunden. Således vil der blive skabt en vandløbsbund igennem røret.
- Der etableres vandingssted i engarealet på begge sider af Hammel Møllebæk. Brinken graves af, så dyrene kan gå ned til vandløbet, der bliver lagt sten og fast forkant til vandløbet, således der ikke forårsages sandvandring fra vandingsstederne. Det opgravede materiale benyttes ved etablering af kreaturovergang eller bortskaffes væk fra de beskyttede naturområder.
- Anlæggelse af kreaturovergang over grøft, der løber til Hammel Møllebæk på matr. nr. 3c Vadsted By, Søby – rør med længde på 6 meter og diameter Ø 600 mm.
- Rydning af pil på en ca. 100 meter langs strækning langs Hammel Møllebæk, for at muliggøre fritlægning af rørlagt vandløb, anlæggelse af ny kreaturovergang over Hammel Møllebæk og kreaturovergang over grøft, der løber til Hammel Møllebæk på matr. nr. 3c Vadsted By, Søby.

Projektets forventede resultater:

Det forventes at projektet vil skabe flere levesteder for fisk og anden vandløbsfauna. Derudover skaber projektet fuld faunapassage i Hammel Møllebæk. Dermed vil projektet medvirke til at Hammel Møllebæk kan leve op til målsætningen om god økologisk tilstand for både smådyr og fisk.

Venlig hilsen

Andrea Høj Plejdrup
Biolog

Klagevejledning

Afgørelsen kan påklages til Miljø- og Fødevareklagenævnet og klagefristen er 4 uger fra afgørelsen er meddelt. Er afgørelsen offentligt bekendtgjort, regnes klagefristen dog altid fra bekendtgørelsesdatoen.

Afgørelser efter Vandløbsloven kan påklages af:

- Den, afgørelsen er rettet til
- Enhver, der må have en individuel, væsentlig interesse i afgørelsen
- En berørt nationalparkfond oprettet efter lov om nationalparker (jf. Vandløbslovens §84).
- Danmarks Naturfredningsforening og Danmarks Sportsfiskerforbund kan påklage visse større sager efter kap. 6, 7 og 8 miljø- og fødevareministerens nærmere bestemmelse.

Afgørelser efter kapitel 5 i Vandløbsloven vedrørende regulativer for offentlige vandløb kan desuden påklages af:

- Lokale foreninger og organisationer, som har en væsentlig interesse i afgørelsen.
- Landsdækkende foreninger og organisationer, hvis hovedformål er beskyttelse af natur og miljø
- Landsdækkende foreninger og organisationer, som efter deres formål varetager væsentlige rekreative interesser, når afgørelsen berører sådanne interesser

Generelt vedr. klage

Såfremt der bliver klaget over afgørelsen, må den ikke udnyttes medmindre Miljø- og Fødevareklagenævnet opretholder afgørelsen. Miljø- og Fødevareklagenævnet kan dog i særlige tilfælde ophæve denne opsættende virkning.

Klager skal indsendes via klageportalen, som du finder et link til på Miljø- og Fødevareklagenævnets hjemmeside: www.nmkn.dk. Her kan du også læse mere om klagenævnets sagsbehandling. Klageportalen kan også findes på www.borger.dk og www.virk.dk, hvor du kan logge på med NEM-ID. Klagen sendes via klageportalen til Favrskov Kommune. En klage er indgivet, når den er tilgængelig for kommunen i klageportalen.

Klagenævnet skal som udgangspunkt afvise en klage, der kommer uden om klageportalen. Hvis du på grund af særlige forhold ønsker at blive fritaget for at bruge klageportalen, skal du sende en begrundet anmodning til kommunen, som har truffet afgørelse i sagen. Kommunen videresender herefter anmodningen til klagenævnet, som afgør, om anmodningen kan imødekommes.

Det koster et gebyr at klage over afgørelsen. Gebyrets størrelse er pr. 1. februar 2017 900 kr. for privatpersoner og 1.800 kr. for virksomheder og organisationer. Klagegebyret opkræves af Nævnenes Hus. Betaling af klagegebyr sker ved elektronisk overførsel eller ved giroindbetaling. Gebyr skal indbetales inden for en fastsat frist. Hvis gebyret ikke indbetales inden udløbet af fristen, afvises klagen.

Gebyret tilbagebetales, hvis:

- klagesagen fører til, at den påklagede afgørelse ændres eller ophæves,
- klageren får helt eller delvis medhold i klagen, eller
- klagen afvises som følge af overskredet klagefrist, manglende klageberettigelse eller fordi klagen ikke er omfattet af Miljø- og Fødevarerklagenævnets kompetence.

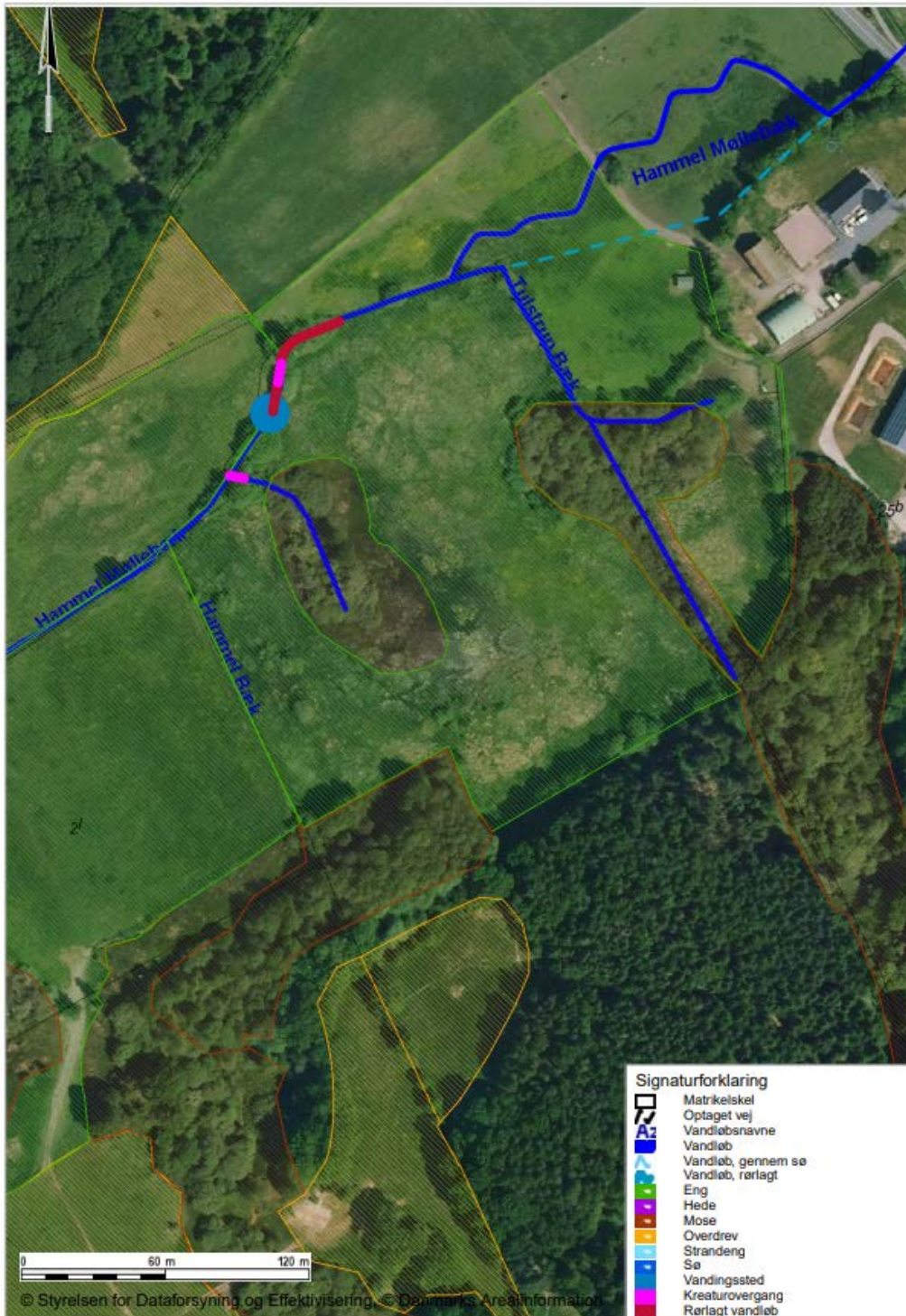
Det bemærkes, at hvis den eneste ændring af den påklagede afgørelse er en forlængelse af frist for at efterkomme afgørelsen som følge af den tid, der er medgået til at behandle sagen i klagenævnet, tilbagebetales gebyret ikke.

Bilag 1

Miljøvurdering: Åbning af rørlagt strækning og etablering af kreaturvandingssteder i Hammel Møllebæk

Projektets navn: Åbning af rørlagt strækning og etablering af kreaturvandingssteder i Hammel Møllebæk
Projektansvarlig: Klaus Overgaard Kristensen (KLKR)
Miljøvurderingen er påbegyndt den: 03-05-2019
Miljøvurderingen er afsluttet den: 28-06-2019
Kort projektbeskrivelse (ydelse og målsætninger): Nuværende forhold: Rørlægningen i Hammel Møllebæk er ca. 50 meter lang og er i dimension $\varnothing 450$ mm. Rørlægningen er ikke længere i optimal stand. Strækningen har jævnfør regulativet et fald på 3,2 ‰, og bundbredde op- og nedstrøms rørlægningen er 0,60 meter og et sideanlæg på mindst 1:1. Forbedrende tiltag: Som led i et afgrænsningsprojekt, skal der etableres en overgang over vandløbet, så kreaturerne kan passere vandløbet. I samme ombæring åbnes rørlægningen og der etableres en egnet overgang i stedet. Der etableres desuden vandingssteder til kreaturerne. Rørlægningen åbnes og der etableres i stedet et naturligt lignende vandløb med levesteder for vandplanter, fisk og anden vandløbsfauna. Projektet vil ligeledes sikre optimal faunapassage på strækningen. Målsætningen er at der skal være god økologisk tilstand i vandløbet.

Kort med områdeafgræsning for projekt/plan:



Screening

Hvis alle spørgsmål kan besvares med kryds i ”grønt felt” giver den indledende screeningen ikke anledning til at der skal udarbejdes en Miljøvurdering (MV) af projektet.

Spørgsmål	Afdeling	JA	NEJ	Bemærkninger
Planen omfatter kun anvendelsen af mindre områder på lokalt plan? F.eks. lokalplaner, lokale anlægs-projekter og kloakplaner?	(Plan/Miljø)	X		
Der er kun tale om mindre ændringer af en gældende plan? F.eks. et kommuneplan-tillæg?	(Plan/Miljø)	X		
Påvirker planen et internationalt naturbeskyttelsesområde?	(Natur)		X	
Giver planen mulighed for anlægsprojekter omfattet af lovens bilag 3 og 4 (bilag 2)?			X	
Har projektet indvirkning eller relevans for andre projekter og aktiviteter, eller anden planlægning? Eks. Hvis planen vil få væsentlig indflydelse på et område der i kommuneplanen er udlagt til naturgenopretning.			X	

Ved tvivl om projektets ændringer eller påvirkninger af miljøet?

Nedenstående skemaer udfyldes. Ved tvivl om en mulig miljøpåvirkning sendes skemaet videre til den ansvarlige for det pågældende miljøområde internt i forvaltningen. Ved tvivl om graden af miljøpåvirkning foretages evt. yderligere undersøgelser og evt. eksterne parter høres.

Vurdering af projektets påvirkning.

I henhold til bekendtgørelsen skal der screenes for påvirkninger. Bekendtgørelsen skelner ikke imellem positive og negative påvirkninger, men blot om påvirkningen vurderes som væsentlig. I tilfælde af en positiv påvirkning bør der laves en kort beskrivelse i feltet – bemærkninger. Ansvarlig for de enkelte parametre sætter ✓ ved sin signatur efter udfyldelse af skemaet.

Screeningsskemaer:

Parameter	Ansv.	Nej	Ja i mindre grad	Ja i væsentlig grad	Bemærkninger	Evt. hø- ring
Ressourcer Forbrug af energi og natur ressourcer.	Miljø	X				
Klima	Miljø	X				
Biologisk mangfoldig- hed Flora, fauna	Miljø		X			
Affald Mængder, Miljø- farlige stoffer, genanvende- lighed.	Miljø	X				
Grundvand/Drikkevand Indsatskortlægning, borerer	Miljø	X				
Spildevand Spildevand, overfladevand, nedsivning.	Miljø	X				
Luft Emissioner og lugt.	Miljø	X				
Støj og vibrationer	Miljø	X				
Jord Jordforurening	Miljø	X				
Trafik Belastning og sikkerhed.	Trafik og An- læg	X				

Natur, geologi og landskab Områder under særlig beskyttelse (§ 3, EU, internationalt, eller områder med særlig bevarings værdi)	Miljø og Plan		X			
Kulturarv – Fortidsminder	Miljø Og Plan	X				
Kulturarv – Bebyggelse	Plan og Byg	X				
Sundhed – velfærd Rekreative arealer Stiforbindelser Udsigt til/adgang til natur	Miljø og Anlæg	X				
			Hvis "NEJ" eller "ja i mindre grad", fortsæt screening.	Hvis "ja i væsentlig grad", gå videre til MV		

Vil et eller flere af disse punkter få negativ betydning for projektets indvirkning på miljøet? Nej

Nedenstående skemaer udfyldes. Hvis blot et af følgende spørgsmål kan besvares med et "ja i væsentlig grad", skal projektet underkastes miljøvurdering.

Karakteren af planens miljømæssige indvirkning	Ansv.	Nej	Ja i min-	Ja i væsentlig grad	Evt. hø-	Bemærkninger
--	-------	-----	-----------	---------------------	----------	--------------

			dre grad		ring	
Vil projektets omfang i form af røg, støj og møg belastet det omgivende miljø.	Miljø	X				
Vil den fysiske størrelse af projektet få betydning for miljøet ved at optage for meget plads rent geografisk?	Miljø/ Plan	X				
Vil projektet i etableringsfasen belastet omgivelserne væsentligt miljømæssigt?	Miljø	X				
Vil projektet på sigt give miljømæssige gener?	Miljø	X				
Vil flere miljøparametre i samspil få en sammenlagt større effekt på miljøet, end summen når de optræder hver for sig?	Miljø	X				
Vil projektet have indflydelse på andre planer?	Plan	X				
Vil projektet give mulighed for fremme en bæredygtig udvikling ?	Miljø/ Plan		X			
Vil projektet danne grundlag for andre projekter og aktiviteter i området ?	Plan		X			
Har projektet relevans for gennemførelse af anden miljølovgivning (eks. planer om affalds-håndtering og vandbeskyttelse)	Miljø	X				
		Hvis "Nej" eller "ja i mindre grad", skal der ikke foretages MV		Hvis "ja i væsentlig grad", gå videre til MV		

Endeligt resultat af screening

Resultat	JA	NEJ	Ansv. signatur
Der skal foretages en miljøvurdering af projektet. Gå videre til side 8		X	KLKR
Evt. kommentarer:			