

Beskæftigelsesplan 2018

Jobcenter Favrskov

Indhold

1. Indledning	3
2. Arbejdsmarkedet i Favrskov og de vigtigste beskæftigelsespolitiske udfordringer	4
2.1. Faldende ledighed	4
2.2. Stigende beskæftigelse	4
2.3. Pendling	5
3. De beskæftigelsespolitiske mål i 2018	7
3.1. Samarbejdet med virksomhederne skal styrkes	8
3.1.1. Status og udfordringer	8
3.1.2. Indsats.....	9
3.2. Flere flygtninge og familiesammenførte skal være selvforsørgende	12
3.2.1. Status og udfordringer	12
3.2.2. Indsats.....	14
3.3. Flere uddannelseshjælps- og kontanthjælpsmodtagere skal i uddannelse og job	16
3.3.1. Status og udfordringer	16
3.3.2. Indsats.....	17
3.4. Unges tilknytning til arbejdsmarkedet skal styrkes	19
3.4.1. Status og udfordringer	19
3.4.2. Indsats.....	21
3.5. Fastholdelsen af sygemeldte beskæftigede på arbejdspladsen skal styrkes	22
3.5.1. Status og udfordringer	22
3.5.2. Indsats.....	23
3.6. Bekæmpelsen af socialt bedrageri og fejludbetalinger skal styrkes	25
3.6.1 Status og udfordringer	25
3.6.2 Indsats.....	26

1. Indledning

Favrskov Byråd skal hvert år vedtage en beskæftigelsesplan for det kommende år. Formålet med planen er at sikre sammenhæng mellem de beskæftigelsespolitiske udfordringer, mål og prioriteringer for indsatsen.

Indsatsen i Jobcenter Favrskov tilrettelægges og fastsættes ud fra de beskæftigelsespolitiske udfordringer. Det sker indenfor de lovgivningsmæssige rammer, beskæftigelsesministerens udmeldte mål samt de budget- og ressourcemæssige rammer, som indgår i Favrskov Kommunes budget.

Beskæftigelsesministeren udmelder hvert år et antal mål og indsatsområder for den landsdækkende beskæftigelsesindsats, som alle kommuner kan tage udgangspunkt i, men ikke har pligt til at efterleve.

Denne plan vedrører beskæftigelsesindsatsen i 2018 i Favrskov Kommune. Favrskov Kommunes Arbejdsmarkedsudvalg har 6. september 2017 drøftet mål for indsatsen i 2018. Favrskov ArbejdsmarkedsForum har efterfølgende haft mulighed for at komme med forslag til fokusområder for indsatsen. På den baggrund er der fastsat seks mål for beskæftigelsesindsatsen i Favrskov Kommune for det kommende år.

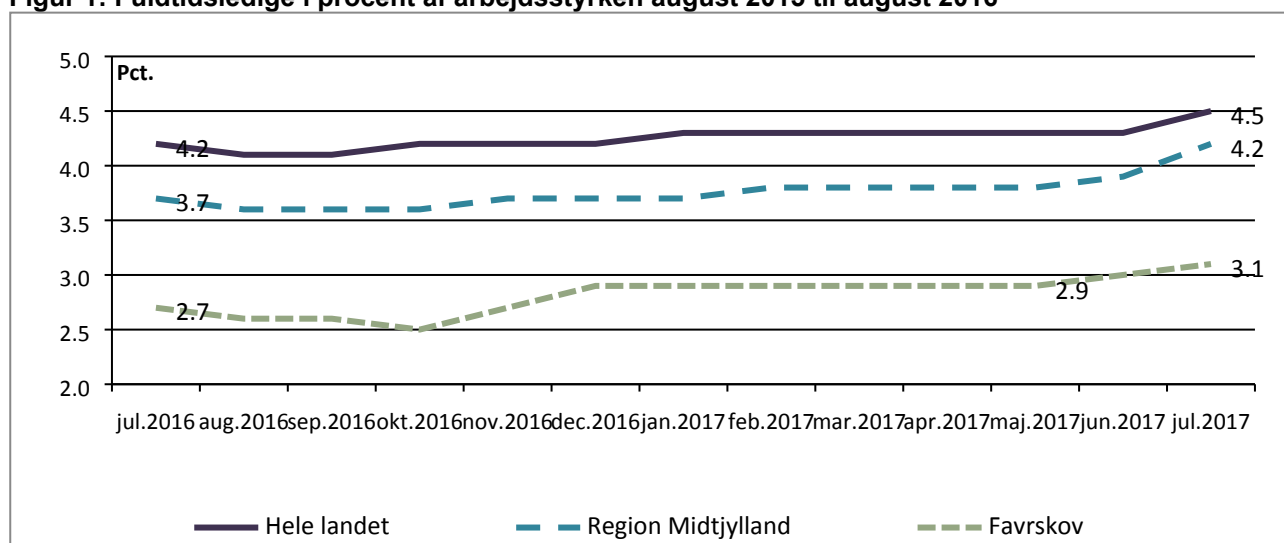
2. Arbejdsmarkedet i Favrskov og de vigtigste beskæftigelsespolitiske udfordringer

Udviklingen i kommunens ledighed og beskæftigelse er påvirket af en lang række forhold. Demografiske udviklingstræk påvirker beskæftigelsen. For eksempel hvis der sker en betydelig aldersbetinget afgang fra arbejdsstyrken eller en stor til- eller fraflytning fra kommunen. Derudover har de generelle økonomiske konjunkturer betydning for beskæftigelsen. På den baggrund er det relevant at beskrive nogle af de særlige udviklingstendenser, der gør sig gældende for arbejdsstyrken i Favrskov Kommune inden gennemgangen af de enkelte beskæftigelsespolitiske mål og udfordringer for Favrskov Kommune.

2.1. Faldende ledighed

I figur 1 vises udviklingen i den sæsonkorrigerede ledighed i perioden juli 2016 til juli 2017.

Figur 1: Fuldtidsledige i procent af arbejdsstyrken august 2015 til august 2016



Kilde: Danmarks Statistik

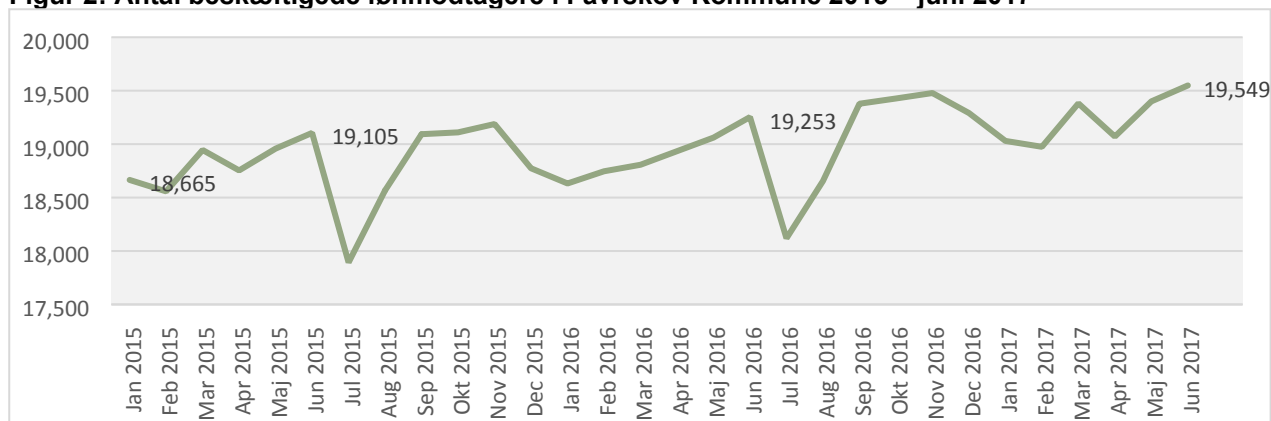
Favrskov Kommune har gennem de seneste år haft en lav ledighed sammenlignet med Region Midtjylland og hele landet. Figuren viser, at Favrskov Kommune fra juli 2016 til juli 2017 umiddelbart har oplevet en stigning i ledigheden på 0,4 %-point til 3,1 %, mens Region Midtjylland tilsvarende har oplevet en stigning på 0,5 %-point til 4,2 %.

Den umiddelbare stigning skyldes forskellige ændringer i opgørelsesmetoden for ledighed. Stigningen fra oktober til december 2016 kan primært forklares med, at en stor del flygtninge grundet en lovændring er blevet omvisiteret til at være jobparate og dermed nu indgår i ledighedsstatistikken. Herudover er opgørelsesmetoden bag forsikrede ledige endvidere blevet ændret pr. 1. juli 2017. Det betyder, at data i en overgangsperiode kan være fejlbehæftet, og efterregistreringer kan forekomme, hvorfor det ikke vides, hvorvidt stigningen fra maj til juli 2017 er korrekt. Ændringerne er sket som følge af Dagpengereformen, som stiller nye krav til indberetning og registrering af dagpenge.

2.2. Stigende beskæftigelse

I figur 2 vises udviklingen i antal beskæftigede lønmodtagere i Favrskov Kommune i perioden januar 2015 til juni 2017.

Figur 2: Antal beskæftigede lønmodtagere i Favrskov Kommune 2015 – juni 2017



Kilde: jobindsats.dk

Figuren viser, at der de seneste år er en fortsat vækst i beskæftigelsen. Der er også overordnet set sket en lille stigning i antallet af beskæftigede lønmodtagere med bopæl i Favrskov Kommune fra juni 2016 til juni 2017. Mens der var 19.253 beskæftigede lønmodtagere bosiddende i Favrskov Kommune i juni 2016, var antallet steget til 19.549 lønmodtagere i juni 2017. Dette svarer til en stigning på 1,5 %. Målingen er ikke sæsonkorrigeret. Der sker derfor et fald i juli 2015 og juli 2016 som følge af lønmodtagernes sommerferie og et fald i vintermånederne som følge af beskæftigelsen inden for de mere sæsonbetingede brancher, såsom byggebranchen.

2.3. Pendling

I tabel 1 vises de ti største ind- og udpendlingskommuner for Favrskov Kommune i 2015.

Tabel 1: Top 10 ind- og udpendlingskommuner for Favrskov Kommune i 2015

Indpendlingskommune	Antal indpendlere til Favrskov	Udpendlingskommune	Antal udpendlere fra Favrskov
Aarhus	2924	Aarhus	8077
Randers	1919	Randers	1381
Silkeborg	885	Viborg	1124
Skanderborg	551	Silkeborg	858
Viborg	531	Skanderborg	804
Syddjurs	413	Syddjurs	219
Norddjurs	176	Horsens	200
Horsens	138	Aalborg	143
Mariagerfjord	108	København	140
Aalborg	92	Norddjurs	115
Øvrige	895	Øvrige	1369
I alt	8632	I alt	14315

Kilde: Danmarks Statistik, www.statistikbanken.dk (PEND100)

Tabellen viser, at pendlingen til og fra Favrskov kendetegnes ved størst pendling mellem Favrskov og Aarhus, samt de øvrige nabokommuner. Pendlingen til Aarhus Kommune udgør alene 62 % af udpendlingen fra Favrskov Kommune og 38 % af indpendlingen til Favrskov Kommune.

41 % af beskæftigede bosat i Favrskov Kommune arbejder indenfor kommunens grænser, mens 34 % af beskæftigede bosat i kommunen arbejder i Aarhus, og hhv. 5,7 % og 4,7 % i Randers og Viborg kommuner.

Favrskov Kommune er således en udpræget udflytter-kommune, og arbejdsmarkedet for Favrskov Kommunes borgere strækker sig ud over kommunegrænsen.

3. De beskæftigelsespolitiske mål i 2018

Beskæftigelsesministeren udmelder hvert år en række overordnede vejledende mål for beskæftigelsesindsatsen, hvor ministeren ønsker at fremhæve nogle af de væsentlige beskæftigelsespolitiske udfordringer. Disse mål angiver dog alene retning for tilrettelæggelsen af den kommunale indsats. Kommunerne har dermed mulighed for frit at fastsætte fokusområder i beskæftigelsesindsatsen.

Beskæftigelsesministeren udmeldte september 2017 følgende vejledende mål for 2018:

Tabel 2: Vejledende beskæftigelsesmål i 2018

Beskæftigelsesministerens mål	Mål 1: Flere personer skal i beskæftigelse eller uddannelse i stedet for at være på offentlig forsørgelse.
	Mål 2: Virksomhederne skal sikres den nødvendige og kvalificerede arbejdskraft.
	Mål 3: Flere flygtninge og familiesammenførte skal være selvforsørgende.
	Mål 4: Flere jobparate personer på kontanthjælp skal i beskæftigelse, og flere aktivitetsparate bliver jobparate eller kommer i beskæftigelse.
	Mål 5: Bekæmpelsen af socialt bedrageri og fejludbetalinger skal styrkes.

Favrskov Kommune vurderer, at de fleste mål for beskæftigelsesindsatsen fra 2017 fortsat er de væsentligste fokusområder for beskæftigelsesindsatsen (nedenstående mål 1, 2, 3 og 5). Flere af områderne er prioriteret i Budget 2016-19 samt i Favrskov Kommunes Integrationspolitik og Erhvervspolitik. Derfor videreføres fire af målene for beskæftigelsesindsatsen fra 2017 til 2018. Det vurderes desuden, at disse mål i høj grad er i overensstemmelse med de vejledende mål fra Beskæftigelsesministeren. Derudover vil Favrskov Kommune gerne have større fokus på bekæmpelsen af socialt bedrageri, og at flere unge skal have en tilknytning til arbejdsmarkedet.

På baggrund af ovenstående har Favrskov Kommune opstillet følgende mål for beskæftigelsesindsatsen i 2018:

Tabel 3: Favrskov Kommunes mål for beskæftigelsesindsatsen i 2018

Favrskov Kommunes mål	Mål 1: Samarbejdet med virksomhederne skal styrkes
	Mål 2: Flere flygtninge og familiesammenførte skal være selvforsørgende
	Mål 3: Flere uddannelseshjælps- og kontanthjælpsmodtagere skal i uddannelse og job
	Mål 4: Flere unge skal have tilknytning til arbejdsmarkedet
	Mål 5: Fastholdelsen af sygemeldte beskæftigede på arbejdspladsen skal styrkes
	Mål 6: Bekæmpelsen af socialt bedrageri og fejludbetalinger skal styrkes

Nedenfor gennemgås strategier og målsætninger for de enkelte mål.

3.1. Samarbejdet med virksomhederne skal styrkes

Mål

”Jobcenter Favrskov skal styrke samarbejdet med virksomhederne om beskæftigelsesindsatsen og styrke jobcentrets opsøgende virksomhedsindsats”

Målsætning

Jobcenter Favrskov vil have fokus på initiativer, der medvirker til at styrke og kvalificere samarbejdet med og serviceringen af virksomhederne.

Favrskov Kommunes vil fortsat styrke samarbejdet med virksomhederne. Det er på virksomhederne, at arbejdspladserne findes. Derfor har opfyldelsen af dette mål stor betydning for, at Favrskov Kommune opnår de øvrige mål for beskæftigelsesindsatsen i 2018.

Jobcenter Favrskov vil styrke samarbejdet med virksomhederne om hjælp til rekruttering af arbejdskraft. Samtidig er der behov for, at virksomhederne bidrager til uddannelse og opkvalificering af ledige. Der er også et behov for at samarbejde målrettet med virksomhederne og uddannelsesinstitutionerne om at undgå arbejdskraftmangel i brancher (flaskehalse) på arbejdsmarkedet.

Et godt samarbejde mellem Jobcenter Favrskov og virksomhederne er også af stor betydning for, at flere udsatte borgere kan tilbydes en virksomhedsrettet indsats samt at fastholde personer med nedsat arbejdsevne eller sygdom på arbejdsplads.

3.1.1. Status og udfordringer

I tabel 4 ses udviklingen i Jobcenter Favrskovs samarbejdsgrad fra perioderne januar-august 2016 og januar-august 2017 i forhold til klyngen. Målingen opgør andelen af virksomheder i den valgte kommune, som har et samarbejde med jobcentret i den valgte kommune. Samarbejdet omfatter jobcentrenes kontakt til virksomhederne vedrørende løntilskud, virksomhedspraktik, voksenlærlinge, jobrotationsvikarer, løntilskudsjob til førtidspensionister (tidligere benævnt skånejob), fleksjob, opkvalificeringsjob, mentor samt personlig assistance. Kontakter vedrørende ordinære jobs indgår ikke i opgørelsen.

Uanset antallet af jobcentrenes virksomhedskontakter til en virksomhed, kan virksomheden kun indgå én gang i samarbejdsgraden. Målingen er lavet således, at nye virksomhedskontakter bliver lagt til virksomhedskontakterne fra de tidligere måneder.

Tabel 4: Samarbejdsgrad mellem jobcentre og virksomheder

Kommune	Januar – august 2016		Januar – august 2017	
	Antal virksomheder	Jobcentrets samarbejdsgrad med virksomheder i kommunen, pct.	Antal virksomheder	Jobcentrets samarbejdsgrad med virksomheder i kommunen, pct.
Favrskov	1.411	29,4	1.417	30,3
Ballerup	1.424	17,3	1.476	16,9
Fredensborg	1.086	18,7	1.078	17,3
Gladsaxe	1.658	18,0	1.734	16,5
Glostrup	758	14,0	761	12,4
Greve	1.450	21,0	1.467	19,0
Gribskov	1.182	26,2	1.172	25,8
Hedensted	1.548	29,7	1.552	28,9
Høje-Tåstrup	1.667	17,7	1.705	16,7
København	21.003	18,9	20.819	17,9
Odder	661	30,3	642	32,4
Rebild	955	30,2	975	31,6

Kilde: www.jobindsats.dk

Tabellen viser, at Favrskov Kommune havde den tredjestørste samarbejdsgrad på landsplan mellem jobcentret og virksomhederne (30,3 %) i perioden januar til august 2017 i forhold til klyngen af sammenlignelige kommuner.

I beregningen af samarbejdsgraden indgår som nævnt ikke samarbejde vedrørende ordinære jobs. Som følge af de positive konjunkturer er flere og flere kontakter med virksomhederne vedrørende ordinære ansættelser uden forudgående virksomhedspraktikker eller job med løntilskud. Det kan gøre, at samarbejdsgraden falder trods et styrket overordnet samarbejde med virksomhederne, hvis de nuværende konjunkturer fortsætter.

I beregningen af samarbejdsgraden indgår endvidere kun de virksomheder indenfor Favrskov Kommune, som Jobcenter Favrskov samarbejder med. Som det fremgår af afsnit 2.3, er Favrskov Kommune en udpræget pendlerkommune. Jobcenter Favrskov følger denne arbejdsmarkedsstruktur og samarbejder derfor med en lang række virksomheder, som er beliggende udenfor kommunen. Der er dog ikke tilgængelige data for samarbejdet, sådan at samarbejdsgraden kan opgøres udenfor kommunegrænsen.

3.1.2. Indsats

Det overordnede formål med den virksomhedsrettede indsats er at bistå virksomhederne med at finde eller fastholde kvalificeret arbejdskraft. Jobcenter Favrskov skal være en attraktiv samarbejdspartner for virksomheder i og uden for Favrskov Kommune. Indsatsen skal være koordineret, sammenhængende og effektiv. Det indebærer et tæt samarbejde med andre beskæftigelsespolitiske aktører – herunder andre jobcentre, uddannelsesinstitutioner, a-kasser og private jobformidlere.

Jobcenter Favrskov vil i 2018 fortsætte de initiativer, der medvirker til at styrke og kvalificere samarbejdet med og serviceringen af virksomhederne, herunder at:

- Virksomhederne skal have kendskab til jobcentrets service
- Det skal være let for virksomhederne at få hjælp i jobcentret
- Den opsøgende virksomhedsindsats skal styrkes

Øget koordinering af virksomhedskontakten

Jobcenter Favrskov vil fortsætte arbejdet med at udbygge og vedligeholde samarbejdet med virksomhederne ved at tilknytte faste kontaktpersoner til virksomhederne og derigennem opnå et smidigt samarbejde med virksomhederne. Herunder skal alle medarbejdere med virksomhedskontakt yde merservice ved at:

- Lytte til virksomheden og tage afsæt i virksomhedens behov
- Spotte muligheder for samarbejde som kan gavne virksomheden
- Vurdere hvilke jobcenter-tilbud, der kunne være relevante og give mening for virksomheden

Styrket overordnet samarbejde

Jobcenter Favrskov har de seneste år arbejdet med at styrke det overordnede samarbejde med virksomhederne i kommunen. I samarbejde med organisationen Code of Care er Jobcenter Favrskov i gang med at etablere en Task Force bestående af 20 virksomhedsledere. Task Forcen er et innovativt forum, som mødes for at udvikle nye og alternative tanker på beskæftigelsesområdet. Omdrejningspunktet er social ansvarlighed i virksomhederne – med særligt fokus på at få flere på kanten af arbejdsmarkedet i job. Arbejdsmarkedschefen og Favrskov Erhvervsråds erhvervschef deltager også i Task Forcen. Task Forcen mødes ca. 6-8 gange årligt. Første møde afholdes i november 2017.

Opsøgende indsats

Samtidigt vil Jobcenter Favrskov i 2018 fortsat prioritere at få kontakt til flere af de virksomheder, som jobcentret ikke har kontakt med i øjeblikket. Arbejdsmarkedsudvalget besluttede juni 2017 at permanentgøre den opsøgende indsats, hvor virksomheder, som jobcentret ikke samarbejder med, kontaktes og tilbydes et møde med en virksomhedskonsulent. Jobkonsulenten tager efterfølgende på besøg i virksomheden med henblik på, at øge kendskabet til virksomheden samt blive klogere på virksomhedens nuværende og forventede fremtidige behov. I forbindelse med besøget præsenteres jobcentrets forskellige tilbud og services.

Serviceberedskab

I forbindelse med implementeringen af kontanthjælpsreformen oprettede Jobcenter Favrskov i 2014 et serviceberedskab for virksomhederne. Serviceberedskabet i Jobcenter Favrskov er en særlig indgang for virksomhederne, der skal sikre, at jobcentret hurtigt og kompetent betjener virksomhedernes spørgsmål indenfor de tre servicespor: Rekruttering af arbejdskraft, uddannelse og opkvalificering af medarbejdere samt fastholdelse af medarbejdere. Den direkte telefonlinje (en hotline) til jobcentret bliver kun benyttet i et begrænset omfang af virksomhederne, da de fleste henvendelser går direkte til konsulenterne. Jobcenter Favrskov skal fortsat tilbyde en hotline, så virksomhederne har en hurtig vej ind. Men behovet for hotlinen mindskes fortsat - i kraft af den øgede opsøgende indsats og kontaktpersoner på virksomhederne. Virksomhederne tager i langt højere grad direkte kontakt til en kendt konsulent.

Fastholdelsesindsatsen beskrives yderligere under mål 4 og 5. Serviceberedskabet supplerer den generelle service, som allerede tilbydes i Jobcenter Favrskov af jobkonsulenter, virksomhedskoordinator og øvrige medarbejdere.

Hjælp til rekruttering

Jobcenter Favrskov har rekrutteringsservice som en kerneopgave. Jobcenter Favrskov udsøger ledige kandidater, screener og fremsender CV'er til virksomheden – samt rådgiver virksomheden med alternative løsninger på områder, hvor der er mangel på arbejdskraft.

Jobcenter Favrskov samarbejder desuden med omkringliggende jobcentre om at løfte rekrutteringsopgaven på tværs af kommunegrænserne. Det indebærer videreførelse af den samarbejdsaftale, der blev indgået af de østjyske kommuner primo 2017.

Mentorkurser og mentornetværk

Jobcenter Favrskov skal fortsat afholde mentorkurser og mentormøder for medarbejdere (virksomhedsmentorer) i de lokale virksomheder.

Jobcenter Favrskov hjælper gennem mentorkurser og mentormøder medarbejdere på virksomhederne med redskaber til at indsluse, støtte og fastholde udsatte medarbejdere i virksomheden. Disse medarbejdere bliver herigennem kvalificeret til at kunne varetage en støttende indsats i virksomheden – en mentorrolle overfor kolleger. Dette kan give positive afledte effekter såsom nedbringelse af sygefravær, god modtagelse af nye medarbejdere, støtte af borgere i virksomhedspraktik samt medarbejdere ansat på særlige vilkår.

De udvalgte medarbejdere deltager i et todages mentorforløb sammen med jobcentermedarbejdere, hvor de bliver uddannet til "mentor". Mentorerne inviteres desuden til netværksmøder i jobcentret, hvor de har mulighed for at erfaringsudveksle på tværs af virksomhederne.

Mentorkurset og mentornetværket er en veletableret indsats, som også er en vigtig brik i arbejdet med at etablere et tættere samarbejde og styrke dialogen mellem jobcenteret og de deltagende virksomheder.

Opfølgning på indsatsen

Jobcenter Favrskov vil i 2018 undersøge mulighederne for at skabe en enkelt model for måling af tilfredsheden med Jobcenter Favrskovs virksomhedsindsats blandt virksomheder, som jobcentret har kontakt til. Modellen skal tage afsæt i, at tilfredsmålingen skal være til mindst mulig gene for virksomhederne.

Arbejdsmarkedsudvalget vil i 2018 blive forelagt et forslag til en model for måling af tilfredsheden blandt samarbejdende virksomheder.

3.2. Flere flygtninge og familiesammenførte skal være selvforsørgende

Mål

”Jobcenter Favrskov skal sikre, at flere flygtninge kommer i job eller uddannelse”

Målsætning

Som minimum skal yderligere 50 flygtninge i job, uddannelse eller IGU i løbet af 2018, svarende til 20 % af antallet af ledige flygtninge i september 2017. Af de 50 flygtninge skal 1/3 være kvinder.

Gennemsnitligt skal 60 % af de ledige flygtninge deltage i virksomhedspraktik eller løntilskud hver måned i 2018.

Favrskov Kommune vil forsat styrke arbejdsmarkedsindsatsen for flygtninge, så flere flygtninge hurtigt kommer i job eller uddannelse. Målet understøtter Integrationspolitik for Favrskov Kommune, som Byrådet vedtog august 2016. I politikken er et af temaerne, at flygtninge og familiesammenførte hurtigt skal i job eller uddannelse.¹

3.2.1. Status og udfordringer

Nedenstående tabel 5 giver et overblik over antallet af flygtninge på offentlig forsørgelse, der er kommet i ordinært job eller uddannelse i 2017 pr. 2. oktober 2017.

Tabel 5: Antal flygtninge kommet i job og uddannelse i 2017 pr. 2. oktober 2017

	Ordinært arbejde	Ordinær uddannelse	IGU	I alt
Antal	37	25	8	70

Kilde: KMD Opus LIS

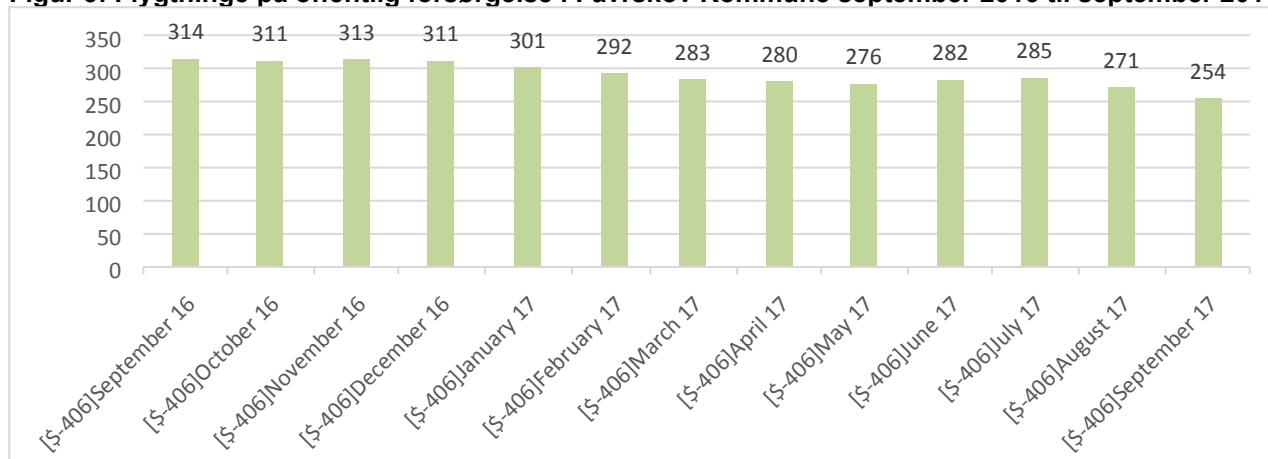
Tabellen viser, at i alt 70 flygtninge pr. 2. oktober 2017 er kommet i job, uddannelse eller IGU i 2017. 37 flygtninge er kommet i ordinær beskæftigelse, mens 25 flygtninge er kommet i ordinær uddannelse pr. 2. oktober 2017. Udover dette er otte flygtninge påbegyndt en IGU pr. 2. oktober 2017. Siden 2015 er i alt 116 flygtninge kommet i job, uddannelse og IGU.

Det vurderes dog ikke, at et tilsvarende antal flygtninge kan bringes i job, uddannelse eller IGU i 2018, da de resterende ledige flygtninge generelt er længere væk fra arbejdsmarkedet.

Nedenstående figur 3 giver et overordnet billede af udviklingen i antallet af flygtninge på offentlig forsørgelse i Favrskov Kommune.

¹ Derfor er der i målsætningen fokus på selvforsørgelsesgraden for flygtninge indenfor integrationsperioden. Selvforsørgelsesgraden beregnes ud fra det samlede antal voksne flygtninge indenfor integrationsperioden. Dvs. sygemeldte, barslende samt flygtninge over 65 år er også medtaget, selvom disse personer er fritaget for at deltage i den job- og uddannelsesrettede indsats.

Figur 3: Flygtninge på offentlig forsørgelse i Favrskov Kommune september 2016 til september 2017



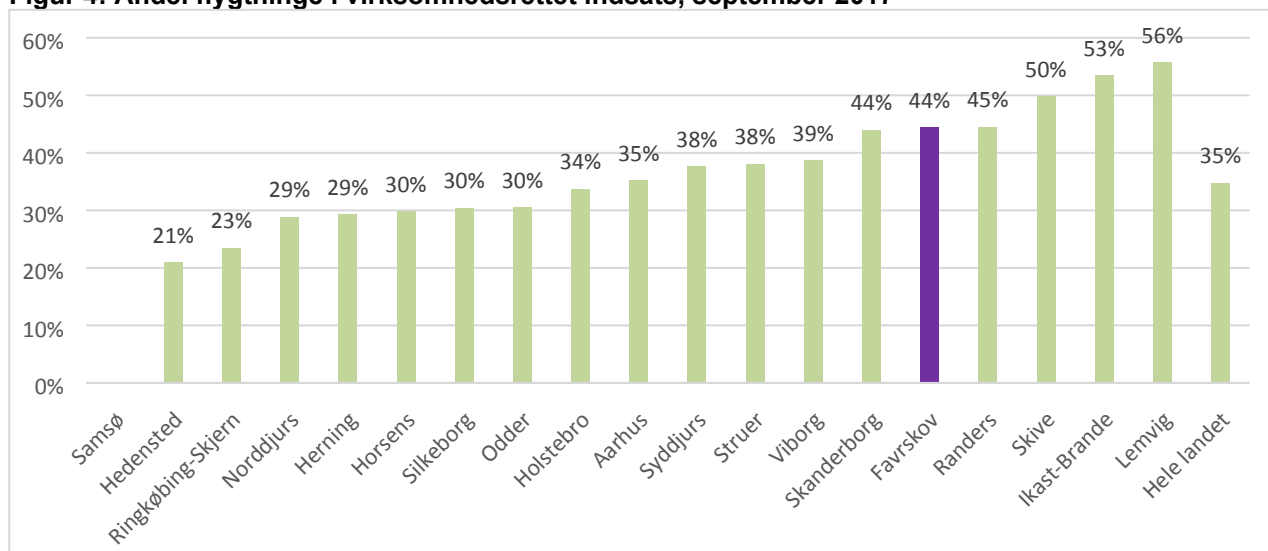
Kilde: Schultz Fasilit

Figuren viser et fald i antallet af flygtninge på offentligt forsørgelse i Favrskov Kommune. Mens der var 314 flygtninge på offentlig forsørgelse i september 2016, var der 254 personer i september 2017, svarende til et fald på 19 % i perioden. Årsagen til dette er, at flere flygtninge er kommet i job, uddannelse og IGU.

Det er primært familiesammenførte, der er ankommet til Favrskov Kommune i 2017. Hovedparten af disse er kvinder med børn. I modsætning til flygtninge, som har haft ophold på et dansk asylcenter, inden de ankommer til kommunen, kommer familiesammenførte direkte fra hjemlandet. De har derfor ingen erfaring med eller kendskab til det danske samfund eller sprog. Ofte skal disse familiesammenførte som det første starte med at få børnene "kørt ind" i dagtilbud eller skole. Det kan derfor være vanskeligt at få påbegyndt en virksomhedspraktik inden for fire uger fra ankomst.

Favrskov Kommune ligger dog højere end gennemsnittet, når andelen af flygtninge i Favrskov Kommune i en virksomhedsrettet indsats generelt sammenlignes med de øvrige kommuner i Region Midtjylland samt hele landet. I figur 4 vises andelen af flygtninge i en virksomhedsrettet indsats i kommunerne i Region Midtjylland samt hele landet.

Figur 4: Andel flygtninge i virksomhedsrettet indsats, september 2017



Kilde: jobindsats.dk

*Samsø Kommune har for få flygtninge i virksomhedsrettet indsats til, at kommunen kan indgå i opgørelsen.

Figuren viser, at 44 % af flygtninge i Favrskov Kommune i september 2017 var i en virksomhedsrettet indsats, mens gennemsnittet for Region Midtjylland og hele landet var 35 %.

3.2.2. Indsats

I 2018 vil Jobcenter Favrskov videreføre den intensiverede virksomhedsrettede indsats for målgruppen, som skal medvirke til, at flere kommer i job eller uddannelse.

Indsatsen i 2018 vil bygge på den prioritering af indsatser, som Arbejdsmarkedsudvalget vedtog oktober 2016, der understøtter og supplerer Integrationspolitikken og tilhørende handlingskatalog.

Indsatsen, som er intensiveret i efteråret 2017 og videreføres i 2018, bygger på tidligere og flere virksomhedspraktikker samt øget virksomhedskontakt. Indsatsen tager afsæt i et princip om, at flygtningen skal mødes som jobparat og selv skal deltage aktivt i at finde en virksomhedspraktik og derigennem tage ansvar for eget arbejdsliv. I virksomhedspraktikken er der løbende opfølgning på virksomhedens tilfredshed med flygtningens arbejdsindsats og udvikling. Flygtninge mellem virksomhedsrettede indsatser er i Integrationsværkstedet sideløbende med deres danskundervisning. Integrationsværkstedet underviser i dansk kultur, normer samt det danske arbejdsmarked.

Favrskov Kommune fik juli 2016 tilsagn om deltagelse i projekt "Målrettet kommunal beskæftigelsesindsats for flygtninge". Projektet er med til at understøtte udvikling og implementering af virksomhedsrettede indsatser for flygtninge og familiesammenført.

Arbejdsmarkedsudvalget forelægges en sag om en styrket beskæftigelsesindsats for flygtningekvinder i løbet af 1. halvår 2018.

Sprogskoleudbud

Favrskov Kommune har gennemført nyt sprogskoleudbud i efteråret 2017. Det nye sprogskoleudbud træder i kraft 1. januar 2018. I udbuddet har der været fokus på, at danskundervisningen og supplerende tilbud skal være mere virksomhedsrettet. Det skyldes dels ny lovgivning på området samt skærpede krav fra Favrskov Kommune til udbydere. Fx vil de første to moduler på danskuddannelserne være målrettet mundtlig sprog, som kan anvendes ude i virksomhederne.

Styrkelse af deltagelse i indsatser

Jobcenter Favrskov vil i 2018 endvidere arbejde for, at flygtninges deltagelse i danskuddannelse og beskæftigelsesrettede indsatser styrkes. Arbejdsmarkedsudvalget forelægges november 2017 et forslag om, at der ansættes en sygeplejerske i to år som en forsøgsordning med henblik på at nedbringe sygefraværet i danskuddannelse og øvrige jobrettede indsatser. Forslaget er inspireret af en tilsvarende indsats i Skive Kommune.

Målgruppen for fraværsindsatsen er alle ledige flygtninge og familiesammenførte, der deltager i danskundervisning og øvrige beskæftigelsesrettede indsatser. Indsatsen indebærer, at flygtninge ved sygemelding fortsat skal ringe afbud til sprogskolen/aktiveringsstedet. Flygtninge skal derudover også henvende sig personligt til sygeplejersken mellem kl. 7.30 og 9.30.

Med henblik på at styrke deltagelsen er det endvidere angivet i udbudsmaterialet for det nye sprogskoleudbud, at det i forbindelse med evalueringen af tilbuddene vurderes positivt, at tilbudsgiver har angivet, hvorle-

des tilbudsgiver på en række parametre vil arbejde med at minimere fraværet fra danskuddannelsen. Derudover er der stillet en række krav til tilbudsgivers afrapportering på fravær.

Flygtningekvinder tættere på arbejdsmarkedet

Arbejdsmarkedsudvalget forelægges en sag om en styrket beskæftigelsesindsats for flygtningekvinder i løbet af 1. halvår 2018.

3.3. Flere uddannelseshjælps- og kontanthjælpsmodtagere skal i uddannelse og job

Mål

”Jobcenter Favrskov skal sikre, at flere borgere på uddannelseshjælp og kontanthjælp påbegynder en uddannelse eller kommer i beskæftigelse”

Målsætning

Mindst 45 aktivitetsparate uddannelseshjælps- og kontanthjælpsmodtagere skal i job eller uddannelse i 2018.

16 aktivitetsparate uddannelseshjælps- og kontanthjælpsmodtagere skal visiteres til fleksjob i 2017.

Favrskov Kommune vil have flere aktivitetsparate uddannelseshjælps – og kontanthjælpsmodtagere i job eller uddannelse. Målet tager afsæt i Budget 2016-2019 for Favrskov Kommune, hvor Byrådet besluttede at investere i en styrket indsats for aktivitetsparate uddannelseshjælps- og kontanthjælpsmodtagere. Målet omfatter også aktivitetsparate integrationsydelsesmodtagere, som ikke er omfattet af integrationsperioden og ikke er berettiget til ydelserne uddannelseshjælp og kontanthjælp, men modtager den samme indsats. Den intensiverede indsats skal være med til at sikre, at borgernes varighed på offentlig forsørgelse begrænses ved, at flere kommer tidligere i ordinært job eller uddannelse.

3.3.1. Status og udfordringer

I tabel 6 vises mål og status for aktivitetsparate uddannelses- og kontanthjælpsmodtagere pr. 30. september 2017.

Tabel 6: Mål og status for aktivitetsparate uddannelses- og kontanthjælpsmodtagere

	Målsætning for 2017 i helårspersoner	Status september 2017 i helårspersoner
Ordinært job / uddannelse	25	53
Fleksjob	16	17

Kilde: Jobcenter Favrskovs manuelle optællinger

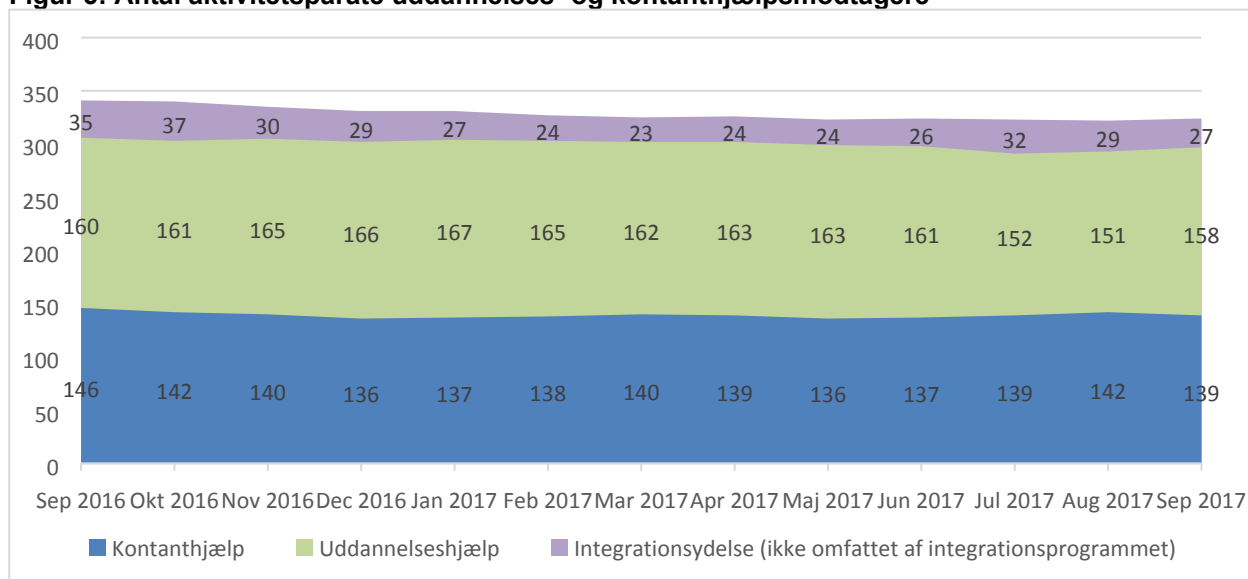
Figuren viser, at 53 aktivitetsparate helårspersoner i målgruppen er kommet i job eller uddannelse pr. 30. september 2017. Figuren viser endvidere, at 17 aktivitetsparate helårspersoner er tilkendt fleksjob pr. 30. september 2017.

Målet tager afsæt i Budget 2016-2019 for Favrskov Kommune, hvor Byrådet besluttede at investere i en styrket indsats for aktivitetsparate uddannelseshjælps- og kontanthjælpsmodtagere. Den intensiverede indsats skal sikre, at det samlede antal borgere i målgruppen falder.

Figur 5 viser, at der det seneste år overordnet er sket et fald i antal i målgruppen. Figuren viser udviklingen i antal aktivitetsparate uddannelseshjælps- og kontanthjælpsmodtagere (fuldtidspersoner) i Favrskov Kommune i perioden september 2016 til september 2017. Figuren viser også udviklingen i antal aktivitetsparate

integrationsydelsesmodtagere (fuldtidspersoner), som ikke er omfattet af integrationsprogrammet, og som modtager den samme indsats som aktivitetsparate uddannelseshjælps- og kontanthjælpsmodtagere.

Figur 5: Antal aktivitetsparate uddannelses- og kontanthjælpsmodtagere



Kilde: www.jobindsats.dk

Mens der samlet var 341 fuldtidspersoner i september 2016, var dette faldet til 324 fuldtidspersoner i september 2017. Der er i perioden overordnet set sket et lille fald i aktivitetsparate uddannelseshjælpsmodtagere på 2 fuldtidspersoner. Samtidigt er der sket et lille fald i aktivitetsparate kontanthjælpsmodtagere på 7 fuldtidspersoner, og et lille fald i aktivitetsparate integrationsydelsesmodtagere (ikke omfattet af integrationsprogrammet) på 8 fuldtidspersoner.

Aktivitetsparate kontanthjælps- og uddannelseshjælpsmodtagere har typisk komplekse fysiske, psykiske og/eller sociale problematikker. De sociale barrierer kan eksempelvis være en socialt belastet opvækst, uafsluttede grundskole- eller uddannelsesforløb, ingen eller begrænset erhvervs erfaring, ressourcetsvage netværk mv. Målgruppen er generelt kendetegnet ved en manglende arbejdsidentitet, hyppige sygdomsperioder, diffuse smerter, psykiske lidelser og/eller misbrugsproblematikker.

3.3.2. Indsats

Jobcenter Favrskovs indsats for de aktivitetsparate borgere fra 2016 og 2017 fortsættes i 2018. Indsatsen, som er kaldt "Tættere på", vil fortsat være individuelt tilrettelagt, og indeholder følgende grundelementer:

- Tæt kontakt mellem borger og sagsbehandler
- Tæt samarbejde mellem borger, sagsbehandler og jobkonsulent
- Coaching af og motivationsarbejde med borgeren
- Opfølgning på borgens udvikling mod arbejdsmarkedet (progressionsmåling)

Tæt kontakt mellem borger og sagsbehandler

Indsatsen indebærer en tæt kontakt mellem borger og sagsbehandler. For at sikre borgerens deltagelse og at borgeren motiveres til at tage ansvar for eget liv og selvforsørgelse skal der opbygges et stærkt tillidsforhold mellem borger og sagsbehandler. Der skal først og fremmest samarbejdes tæt omkring en afklaring af borgerens situation.

Samtidigt prioriteres en hurtig igangsættelse af de rigtige indsatser for borgerens udvikling mod et arbejdsliv og dermed selvforsørgelse. Der følges løbende op på indsatserne med henblik på en afvejning mellem ressourcer og resultater og om flere indsatser kan iværksættes parallelt.

Hyppige samtaler er et af de mest effektfulde værktøjer i beskæftigelsesindsatsen i forhold til, at borgere uden for arbejdsmarkedet (igen) får en tilknytning til arbejdsmarkedet. Derfor vil der blive afholdt samtaler mellem borger og sagsbehandler/jobkonsulent ca. hver fjerde uge, dvs. mindst 12 samtaler årligt.

Samtalerne tager afsæt i borgerens egne ønsker og perspektiv, og der tilrettelægges et individuelt samtaleforløb for den enkelte, hvor coaching og motivationsarbejde vil være grundstene.

De månedlige samtaler vil give sagsbehandleren en større indsigt i borgerens situation. Det vil understøtte sagsbehandlerens muligheder for at tilrettelægge en intensiv indsats rundt om den enkelte borger, hvor der sker:

- Afklaring af borgerens kompetencer og motivation
- Helbredsmæssig afklaring og eventuel behandling af borgeren
- Op træning af borgerens arbejdsmarkedserfaring gennem virksomhedspraktik

Tæt samarbejde mellem sagsbehandler og jobkonsulent samt andre aktører

I den intensiverede indsats skal der endvidere sikres en tættere tværgående samarbejde mellem sagsbehandler og udfører/jobkonsulent omkring den enkelte borger.

Der skal også sikres opfølgning i forhold til de øvrige aktører, der er omkring borgeren, såsom praktiserende læge, psykiatrien, bostøtte mv. Der vil derfor blandt andet fortsat være øget brug af rundbordssamtaler, hvor der med borgeren i centrum aftales en konkret og tydelig plan for den fælles indsats. Det skal sikre, at alle aktører er bevidste om målet med indsatsen og støtter op om det fælles aftalte mål for borgeren.

Flere borgere i småjobs

I 2017 igangsatte Jobcenter Favrskov Projekt Særligt tilrettelagt virksomhedsindsats (STV), som er finansieret af puljemidler fra Styrelsen for Arbejdsmarked og Rekruttering. I projektet tages der afsæt i, at samtaler med borgere længst væk fra arbejdsmarkedet skal blive mere jobbrettede. Det gøres ved at italesætte job og jobønsker (i stedet for virksomhedspraktik) fra første samtale i jobcentret, og ved at der tages afsæt i den jobbrettede indsats som den primære indsats. Indsatser, der skal afhjælpe borgerens psykiske, fysiske og/eller sociale problemstillinger, gives parallelt med den jobbrettede indsats.

Målet med projektet er at konvertere praktikker til ordinære løntimer samt småjobs, så borgerne får løntimer og får en oplevelse af succes, som skal medvirke til større motivation og ansvarsfølelse, øgning af fremmøde mv.

3.4. Unges tilknytning til arbejdsmarkedet skal styrkes

Mål

”Jobcenter Favrskov skal styrke unges tilknytning til arbejdsmarkedet ”

Målsætning

Andelen af uddannelseshjælpsmodtagere af befolkningen mellem 18-29 år i Favrskov Kommune skal højst være 3,9 % i 2018, svarende til et fald på 0,5 %-point i forhold til 3. kvartal 2017.

Favrskov Kommune ønsker, at flere unge skal have en tilknytning til arbejdsmarkedet. Det skal sikres, at unge med komplekse problemstillinger af faglig-, social- eller helbredsmæssig karakter får den nødvendige hjælp og støtte. Det vil bidrage til, at flere unge får erhvervmæssige kvalifikationer og kompetencer, der øger deres muligheder for at få en bedre tilknytning til arbejdsmarkedet på sigt.

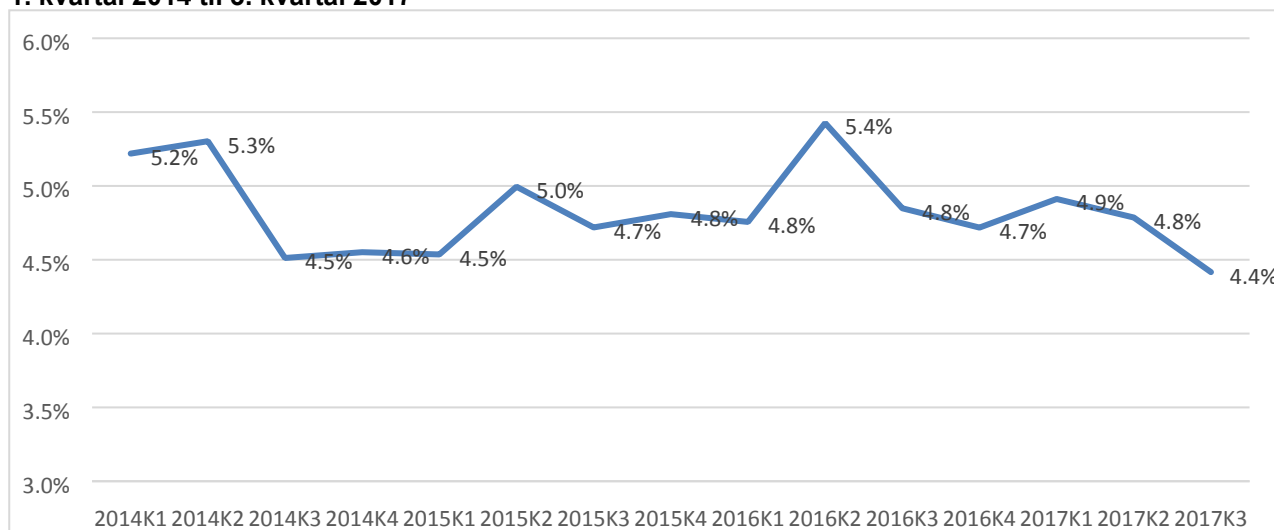
Der er stort fokus på de unge i disse år, dels fordi der vil være et stigende behov for deres arbejdskraft i takt med at de ældre generationer forlader arbejdsmarkedet, dels fordi de unge er i særlig risiko for at overgå til et liv på offentlig forsørgelse, hvis de ikke hurtigt får fodfæste på arbejdsmarkedet.

Målgruppen er derfor unge i Favrskov Kommune under 30 år, som modtager uddannelseshjælp. Favrskov Kommune har dog fokus på, at *alle unge*, der i kortere eller længere tid modtager offentlige forsørgelsesydelse, opnår forudsætninger for at kunne blive/forblive aktive på arbejdsmarkedet.

3.4.1. Status og udfordringer

I figur 6 vises andel uddannelseshjælpsmodtagere af befolkningen mellem 18-29 år i Favrskov Kommune i perioden 1. kvartal 2014 til 3. kvartal 2017.

Figur 6: Andel uddannelseshjælpsmodtagere af befolkningen mellem 18-29 år i Favrskov Kommune 1. kvartal 2014 til 3. kvartal 2017



Kilde: statistikbanken.dk og jobindsats.dk

Figuren viser, at der overordnet er sket et fald i andel uddannelseshjælpsmodtagere af befolkningen mellem 18-29 år i Favrskov Kommune i perioden. I 1. kvartal 2014 udgjorde uddannelseshjælpsmodtagere 5,2 % af befolkningen mellem 18-29 år, mens gruppen udgjorde 4,4 % af befolkningen mellem 18-29 år i 3. kvartal 2017.

I tabel 7 vises antal uddannelseshjælpsmodtagere og antal 18-29-årige i befolkningen i perioden 1. kvartal 2014 til 3. kvartal 2017.

Tabel 7: Antal uddannelseshjælpsmodtagere og 18-29-årige 1. kvartal 2014 – 3. kvartal 2017

		Antal uddannelseshjælpsmodtagere	Antal 18-29-årige
2014	1. kvt	243	4.656
	2. kvt	246	4.639
	3. kvt	215	4.765
	4.kvt	215	4.724
2015	1. kvt	218	4.806
	2. kvt	243	4.865
	3.kvt	235	4.980
	4. kvt	238	4.949
2016	1.kvt	239	5.025
	2. kvt	272	5.013
	3. kvt	245	5.053
	4. kvt	240	5.087
2017	1.kvt	250	5.090
	2. kvt	245	5.119
	3. kvt	227	5.140

Kilde: statistikbanken.dk og jobindsats.dk

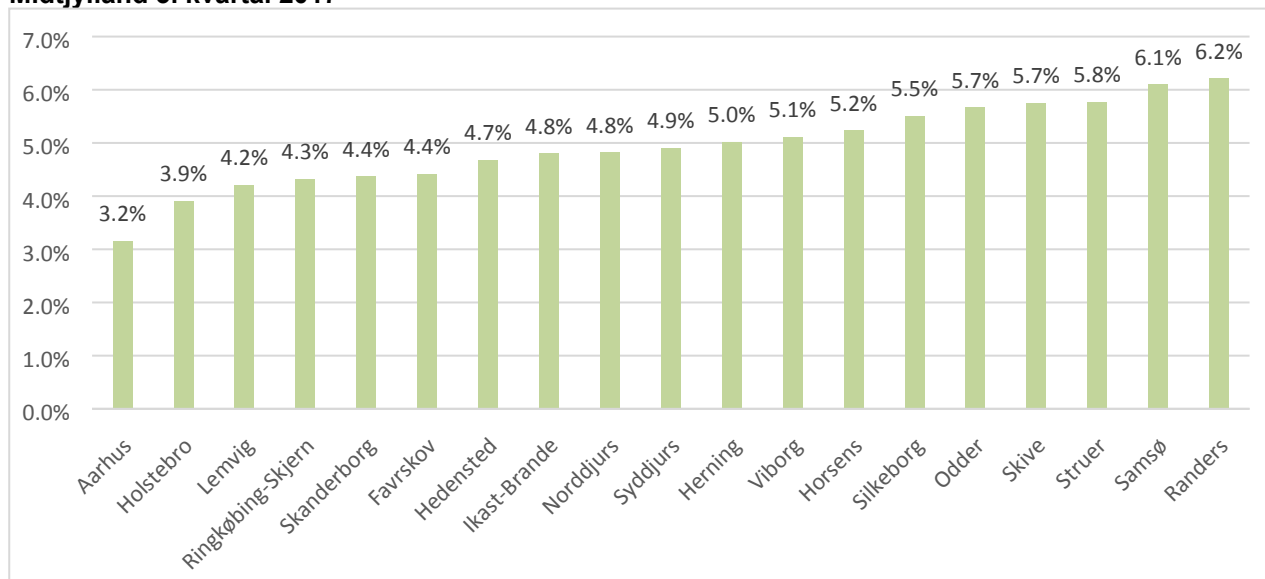
Tabellen viser, at antallet af uddannelseshjælpsmodtagere overordnet er faldet fra 243 personer i 1. kvartal 2014 til 227 personer i 3. kvartal 2017. Det dækker over dog en række svingninger mellem kvartalerne.

Ovenstående niveau for og fald i uddannelseshjælpsmodtagere skal sammenholdes med, at tabellen desuden viser, at der i samme periode overordnet set er sket en stigning i antallet af 18-29-årige i befolkningen i Favrskov Kommune. Antallet af 18-29-årige er således steget fra 4.656 personer i 1. kvartal 2014 til 5.140 personer i 3. kvartal 2017. Dette svarer til en stigning på 10,4 % i antallet af 18-29-årige i Favrskov Kommune i perioden.

Erfaringer fra "Tættere på" for aktivitetsparate uddannelseshjælps- og kontanthjælpsmodtagere, jf. afsnit 3.3.2., viser endvidere, at indsatsen indtil videre har fået flest aktivitetsparate uddannelseshjælpsmodtagere i job og uddannelse. Dette har dog ikke medført et tilsvarende fald i antal uddannelseshjælpsmodtagere, idet tilgangen af nye unge er stigende, jf. tabel 7.

Favrskov Kommune ligger endvidere relativt lavt i forhold til de øvrige kommuner i Region Midtjylland. I figur 7 vises en sammenligning af andel uddannelseshjælpsmodtagere af befolkningen mellem 18-29 år i Favrskov Kommune med de øvrige kommuner i Region Midtjylland i 3. kvartal 2017.

Figur 7: Andel uddannelseshjælpsmodtagere af befolkningen mellem 18-29 år i kommuner i Region Midtjylland 3. kvartal 2017



Kilde: statistikbanken.dk og jobindsats.dk

Figuren viser, at Favrskov Kommune er blandt de seks kommuner med den laveste andel uddannelseshjælpsmodtagere af befolkningen mellem 18-29 år.

3.4.2. Indsats

En analyse af uddannelseshjælpsmodtagere i Favrskov Kommune, som blev forelagt Arbejdsmarkedsudvalget februar 2017 viser, at disse unge har en række komplekse sociale, psykiske og fysiske problemstillinger herunder misbrugsproblemer, diagnoser som ADHD mv.

Der er i oktober 2017 indgået politisk aftale mellem Regeringen, Dansk Folkeparti, Socialdemokratiet, Socialistisk Folkeparti og Radikale Venstre om bedre veje til uddannelse og job. Aftalen indebærer blandt andet, at kommunerne skal etablere en sammenhængende, koordineret ungeindsats, som får til opgave at sikre den unge den nødvendige støtte og hjælp til at realisere sin uddannelsesplan. I den sammenhæng skal den unge i målgruppen eksempelvis tildeles én kontaktperson, som hjælper den enkelte på vej til uddannelse eller job.

Aftalen om reform af det forberedende område understreger vigtigheden af en intensiveret koordineret tværfaglig indsats for unge i Favrskov Kommune. Der er på den baggrund behov for et tættere strategisk samarbejde mellem forvaltningerne Børn og Skole, Social og Sundhed samt Job og Økonomi gennem udarbejdelsen af en unge-strategi med henblik på at sikre, at disse unge ikke falder ud af uddannelsessystemet efter grundskolen og overgår til ledighed ved det fyldte 18. år. Et forslag til en mere sammenhængende og koordineret ungeindsats forelægges Favrskov Byråd i 2018.

3.5. Fastholdelsen af sygemeldte beskæftigede på arbejdspladsen skal styrkes

Mål

”Jobcenter Favrskov skal styrke fastholdelsen af sygemeldte beskæftigede på arbejdspladsen”

Målsætning

Antallet af sygedagpengemodtagere og borgere i jobafklaringsforløb skal så vidt muligt reduceres yderligere i 2018 og som minimum fastholdes på niveau med 1. halvår 2017, svarende til gennemsnitligt 670 fuldtidspersoner i 2018.

I Favrskov Kommune skal flere sygemeldte beskæftigede fastholdes på arbejdspladsen. Målet tager afsæt i Budget 2016-2019 for Favrskov Kommune, hvor det blev besluttet at investere i en styrket fastholdelsesindsats. Den intensiverede indsats skal sikre, at færre beskæftigede sygemeldes, samt at de beskæftigede, der sygemeldes, bliver hurtigere raskmeldt og kommer tilbage på arbejdspladsen. Antallet af sygedagpengemodtagere og borgere i jobafklaringsforløb i Favrskov Kommune ligger relativt lavt som følge af den intensiverede indsats i 2016 og 2017. Med afsæt i at sygefraværet i perioder med lavkonjunktur og lav ledighed typisk stiger, vil Jobcenter Favrskov sikre, at det nuværende niveau fastholdes.

3.5.1. Status og udfordringer

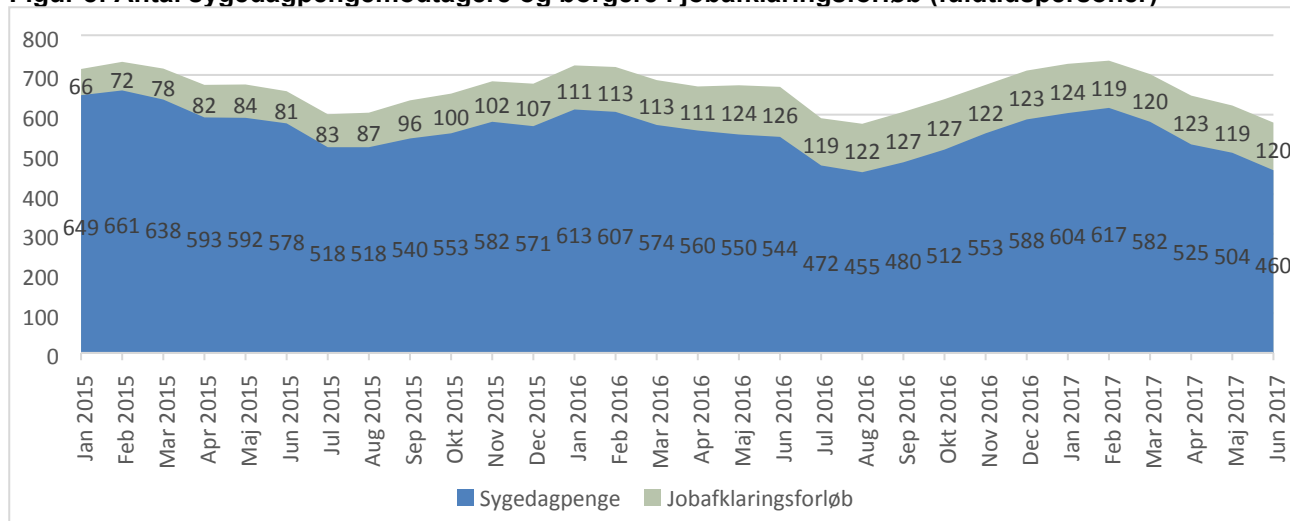
En fastholdelsesindsats er blevet endnu vigtigere med sygedagpengereformens ikrafttræden, hvor sygedagpengeperioden er forkortet fra 52 uger til 22 uger. Med reformen er der indført såkaldte jobafklaringsforløb (efter de 22 uger) for borgere, hvis sygedagpenge ikke kan forlænges efter forlængelsesmulighederne.

Ydelsen under jobafklaringsforløb er lavere end sygedagpengesatsen. For de arbejdsgivere, hvis ansatte overgår til jobafklaringsforløb, vil det indebære en merudgift, idet evt. lønrefusion svarer til ydelsen i et jobafklaringsforløb. Det kan medføre, at arbejdsgiverne er nødsaget til at afskedige medarbejdere, der overgår til jobafklaringsforløb.

Det er dermed vigtigt, at flest muligt afklares og raskmeldes inden for sygedagpengeperioden og fastholdes på arbejdspladsen. Indsatsen mindsker risikoen for, at borgere mister tilknytningen til arbejdsmarkedet som følge af sygdom. Indsatsen vil derfor give borgerne mulighed for at fastholde deres arbejdsliv og fællesskabet på arbejdsmarkedet. Indsatsen er samtidigt en ekstra service til virksomhederne, da indsatsen kan medvirke til at nedbringe sygefraværet i virksomheden.

I figur 8 vises udviklingen i antallet af sygedagpengemodtagere og borgere i jobafklaringsforløb i Favrskov Kommune i perioden januar 2015 til juni 2017.

Figur 8: Antal sygedagpengemodtagere og borgere i jobafklaringsforløb (fuldtidspersoner)



Kilde: jobindsats.dk

Figuren viser, at det samlede antal sygedagpengemodtagere og borgere i jobafklaringsforløb er faldet i perioden, fra 601 fuldtidspersoner i juni 2015 til 580 fuldtidspersoner i juni 2017, svarende til et fald på 21 fuldtidspersoner.

Hvis de to grupper betragtes adskilt, viser figuren, at der er en række sæsonudsving i antallet af sygedagpengemodtagere i form af stigninger i vintermånederne. Hvis sommerperioderne sammenlignes, er der dog fortsat sket et fald fra 578 fuldtidspersoner i juni 2015 til 544 fuldtidspersoner i juni 2016 til 460 fuldtidspersoner i juni 2017.

Antallet af borgere i jobafklaringsforløb er ikke sæsonafhængigt, og der er sket en stigning i antallet af borgere i jobafklaringsforløb siden indførelsen af forløbene i 2015. Antallet er steget fra 66 fuldtidspersoner i januar 2015 til 124 fuldtidspersoner i april 2016, svarende til næsten en fordobling. Herefter har antallet ligget nogenlunde stabilt mellem 119 til 127 fuldtidspersoner.

3.5.2. Indsats

Den intensive fastholdelsesindsats fra 2016 og 2017 fortsættes i 2018 og bygger på en videreførelse og udbredelse af en forsøgsordning, som Jobcenter Favrskov iværksatte oktober 2014. Den intensive fastholdelsesindsats indeholder følgende:

Tidlig kontakt

Indsatsen består af tidlig kontakt til arbejdsgiver og borger, som enten er sygemeldt eller tæt på sygemelding. Den tidlige kontakt består af en samtale med både arbejdsgiver og den sygemeldte på arbejdspladsen.

Ved samtalen gives råd og vejledning og dialog med henblik på at etablere en fælles forståelse/viden parterne imellem. Omdrejningspunktet er borgerens tilbagevenden til arbejdspladsen.

Den tidlige kontakt til arbejdsgiver er med til at sikre en forventningsafstemning mellem virksomhed, borger og jobcentret. Det sikres, at alle parter er opmærksomme på de forskellige muligheder for raskmelding, og der sikres dermed en rummelighed i forhold til tilbagevenden til arbejdspladsen.

Tæt opfølgning

I forløbet frem mod raskmelding foregår der en meget tæt opfølgning. I forbindelse med løbende opfølgning evalueres på konkrete delmål, der fastsættes sammen med borgeren og virksomheden. Ifølge lovgivningen skal der være kontakt hver 4. uge – i disse sager er der ofte væsentligt hyppigere kontakt i perioder.

Indsatsen indebærer, at borgeren kun har kontakt til én fastholdelseskonsulent, der er tovholder på borgere-ns forløb. Fastholdelseskonsulenten agerer således både jobkonsulent, der vejleder om hjælpemidler, personlig assistance mv. og myndighedssagsbehandler der kan bevillige ovenstående.

Fastholdelsesteam

På baggrund af vigtigheden af at sikre, at flere borgere generelt fastholdes på arbejdsmarkedet, er der i 2016 etableret et fastholdelsesteam i Jobcenter Favrskov. Fastholdelsesteamet retter sig mod det ordinære arbejdsmarked og vil bestå af følgende funktioner:

- Fastholdelse af sygemeldte beskæftigede
- Koordinering og rådgivning om handicapkompenserende foranstaltninger (hjælpemidler, personlig assistance mv.)
- Rådgivning vedrørende revalidering.

3.6. Bekæmpelsen af socialt bedrageri og fejludbetalinger skal styrkes

Mål

”Favrskov Kommune skal styrke bekæmpelsen af socialt bedrageri og fejludbetalinger”

Målsætning

Forebyggelsen af fejludbetalinger skal yderligere styrkes gennem udvikling og implementering af standardprocedurer for behandling af ansøgninger og opfølgning ved løbende udbetalinger af sociale ydelser til borgere på tværs af ydelses-myndighedsområder.

Favrskov Kommune skal sikre korrekt udbetaling af sociale ydelser til borgerne på tværs af ydelses- og myndighedsområder. Herunder skal formodninger om, at borgere modtager sociale ydelser på et uberettiget grundlag, undersøges.

3.6.1 Status og udfordringer

Kontrolarbejdet i Favrskov Kommune er forankret i den helhedsorienterede sagsbehandling (HOS). HOS er baseret på samarbejde på tværs af kommunens fagforvaltninger og koordineres af HOS-gruppen i Job og Økonomi.

HOS-gruppen samarbejder med en lang række offentlige myndigheder og private virksomheder som for eksempel SKAT, politiet, banker, boligselskaber og Udbetaling Danmark for at koordinere indsatsen mod socialt snyd.

Kontrolarbejdet er delt op på kontroltrin 1, 2 og 3:

- Kontroltrin 1 foregår i ansøgningsfasen i de enkelte fagforvaltninger
- Kontroltrin 2 sker primært før udbetaling, hvor det undersøges om borgeren er berettiget til at få udbetalt ydelser. Det er også umiddelbart før udbetaling, at sagsbehandleren forholder sig til de løbende meddelelser om ændringer i udbetalingsgrundlag.
- Kontroltrin 3 er kontrolopgaver på baggrund af konkrete undringer. På baggrund heraf undersøges det, om borgeren har opfyldt betingelserne for udbetaling af økonomiske ydelser, og om der er indikation for bevidst snyd.

Kontroltrin 1 og 2 er således forebyggende arbejdsgange, som skal sikre, at borgerne får udbetalt de sociale ydelser, de er berettiget til. På kontroltrin 3 handles der på baggrund af mistanke om fejludbetaling eventuelt som følge af bevidst socialt bedrageri.

Fagforvaltningerne har stort fokus på at sikre, at borgerne får udbetalt de ydelser, de er berettiget til, og at der ikke sker fejludbetalinger, dvs. kontroltrin 1 og 2. Der har i HOS-samarbejdet primært været fokus på kontroltrin 3, hvor HOS-gruppen har haft til opgave at partshøre borgere, træffe afgørelse om eventuel tilbagebetaling og i særlige tilfælde foretage politianmeldelse. Formodninger om udbetaling af uberettigede ydelser kan tilgå HOS-gruppen via anmeldelser fra borgere, som kan gøres anonymt på Favrskov Kommunes hjemmeside. Det kan også være indberetninger fra medarbejdere i kommunens forvaltninger og Udbetaling Danmark, herunder såkaldte undringslister fra Den Fælles Dataenhed.

I 2016 var det samlede provenu for kontrolarbejdet i Favrskov Kommune på 2 mio. kr. Heraf udgjorde provenuet for andre kommuner, SU-styrelsen mv. 140.000 kr.

Pr. 25. oktober 2017 var det samlede provenu for kontrolarbejdet i Favrskov Kommune i 2017 godt 2,5 mio. kr. Heraf udgjorde provenuet for andre kommuner, SU-styrelsen mv. 180.000 kr.

Provenuet er beregnet som det samlede tilbagebetalingskrav samt et års ydelse, som antages at ville have været udbetalt, hvis ikke udbetalingen var blevet standset.

3.6.2 Indsats

Favrskov Kommune vil styrke den forebyggende indsats på kontroltrin 1 og 2 gennem videreudvikling af behandling af ansøgning og løbende opfølgning på udbetalinger.

Job og økonomi har søgt inspiration til arbejdet på kontroltrin 1 og 2 hos andre kommuner. Skanderborg Kommune har udviklet en læringsmodel til god praksis for kontrol på niveau 1 og 2. Læringsmodellen indebærer, at der på hvert ydelsesområde udtages et antal tilfældigt udvalgte sager til audit. Disse sager gennemgås sammen med sagsbehandlere på det pågældende ydelsesområde med henblik på at identificere forbedringsmuligheder for forebyggende kontroller ved ansøgning og ved løbende udbetalinger. Dette arbejde bruges til at udvikle sagsbehandlingen med henblik på effektiv og sikker behandling af ansøgninger og løbende opfølgninger på udbetalinger.

Som understøttende værktøj til denne indsats er der i medfør af Økonomiaftalen for 2018 mellem Regeringen og KL etableret et pilotprojekt mellem Den Fælles Dataenhed/Udbetaling Danmark og udvalgte kommuner. Pilotprojektet indebærer udvikling af et registersamkøringsværktøj, hvor alle relevante oplysninger, der skal ligge til grund for sagsbehandlingen på kontroltrin 1 og 2 er samlet i ét it-system. Job og Økonomi forventer, at systemet kan implementeres i foråret 2018 i Favrskov Kommune.