

# ERHVERVSFREMME UNDER LUP

FAVRSKOV KOMMUNE



## ERHVERVSFREMME UNDER LUP

Hvert år gør mere end 50.000 førstartere, iværksættere og virksomheder brug af de lokale erhvervsfremmekontorer. Det er vigtigt, at ydelserne skaber værdi for virksomhederne, og at kommunernes investeringer i lokal erhvervsfremme giver resultater. I form af flere arbejdspladser, øget vækst, færre konkurser, mv.

Analyserne i "Erhvervsfremme under lup" er baseret på en ny, fælles metode til at opgøre aktiviteter og resultater i den lokale erhvervsfremme – og til at sammenligne indsatsen på tværs af kommuner.

Samtidig indeholder publikationen fakta om erhvervslivets sammensætning i den enkelte kommune og om kommunens erhvervspræstationer i forhold til resten af landet og en række omegnskommuner.

Formålet er at skabe et faktabaseret videngrundlag, som kan anvendes til at videreudvikle og styrke den lokale erhvervsfremme.

Metoden og datagrundlaget er baseret på de nyeste tilgængelige registerdata og særkørsler fra Danmarks Statistik, samt en spørgeskemaundersøgelse blandt brugerne af den lokale erhvervsfremme (se bilag).

## INDHOLD



### i. Hovedresultater



### ii. Læsevejledning



#### 1. Fakta om brugen af lokal erhvervsservice

- Antal vejledte og udvikling
- Vejledte i procent af alle virksomheder
- Andel vejledte inden for de forskellige brancher og størrelser



#### 2. Brugernes udbytte af lokal erhvervsservice

- Vejledningens bidrag til kompetence- og forretningsudvikling
- Værdiskabelse i virksomhederne
- Tilfredsheden med den lokale erhvervsservice
- Førstarternes udbytte og tilfredshed



- Andre erhvervsfremmeordninger

#### 3. Fakta om kommunens erhvervsliv

- Generel erhvervsstruktur
- Generelle erhvervspræstationer
- Erhvervmæssig specialisering
- Internationalisering



#### Bilag

- Bilag 1: Erhvervsspecialisering og udvikling i specialiseringen
- Bilag 2: Datagrundlag og metode
- Bilag 3: Spørgeskemabesvarelser



## ANALYSENS HOVEDRESULTATER

### Stort og stigende antal vejledninger i Favrskov Erhvervsråd

Over det sidste 1,5 år har Favrskov Erhvervsråd gennemført i alt 284 vejledninger af virksomheder, iværksættere og førstartere. Det er et højt antal, hvilket kommer til udtryk i, at andelen af vejlede iværksættere og virksomheder ligger markant højere end gennemsnittet af de kommuner, der er sammenlignet med.

Sammenlignet med andre kommuner er der endvidere en høj andel etablerede virksomheder blandt de vejlede, mens der er færre vejlede førstartere i Favrskov Erhvervsråd.

### Betydelige udbytte af vejledningen

84 procent af iværksætterne og 85 procent af de etablerede virksomheder oplever, at de har fået styrket deres kompetencer og forretningsgrundlag, når de vejledes i Favrskov Erhvervsråd. 88 procent af førstarterne oplever, at vejledningen har bidraget til afklaring og bedre opstartsgrundlag. Det er højere andele end i sammenligningskommunerne.

Der er også en stor andel af de vejlede, der angiver, at de erhvervede kompetencer er blevet omsat i værdiskabende forbedringer i virksomheden. Det gælder ca. 50 % af iværksætterne og ca. 60 % af de etablerede virksomheder.

Holdt op mod sammenligningskommunerne udtrykker de vejlede iværksættere og virksomheder i Favrskov Erhvervsråd også en høj grad af tilfredshed med ydelserne.

### Stor fremgang i privat beskæftigelse de seneste to år

Siden 2009 er der sket en stigning i antallet af private fuldtidsjobs i Favrskov. Specielt perioden 2015-17 har været kendetegnet ved fremgang i Favrskov Kommune, og væksten i antallet af private jobs ligger nu for hele perioden 2009-17 på niveau med resten af landet og over gennemsnittet for sammenligningskommunerne og Region Midtjylland.

Væksten trækkes ikke af bestemte brancher, men især handel, serviceerhverv, maskin- og transportmiddelindustri samt bygge & anlæg bidrager til den positive udvikling.

Brancherne møbelindustri samt maskin- og transportmiddelindustri er lokale styrkepositioner. Favrskov Kommune har en høj specialisering inden for disse brancher, og specialiseringen har været stigende de seneste år.



### Flere vækst- og eksportvirksomheder

Siden 2014 er der sket en markant stigning i antallet af vækstvirksomheder i Favrskov Kommune. Efter svage præstationer på denne indikator frem til 2014, ligger Favrskov Kommune nu over sammenligningskommunerne og regionsgennemsnittet, men en smule under landet som helhed.

Favrskov ligger fortsat mindre godt placeret på indikatorer for internationalisering. Blandt andet er der få udenlandsk ejede virksomheder i Favrskov. Men antallet af virksomheder med eksport er steget væsentligt de sidste to år.

Herudover har Favrskov Kommune lidt flere virksomheder med høj produktivitet end en gennemsnitskommune.

### Moderate præstationer inden for iværksætter

Både etableringsraten og overlevelsesraten for nye virksomheder har været relativt konstant i Favrskov Kommune i de senere år. På disse indikatorer ligger Favrskov lidt under regionsgennemsnittet, men omtrent på niveau med landet som helhed.



## LÆSEVEJLEDNING OG INTRODUKTION TIL ANALYSEN

### Sammenlignings- og omegnskommuner

I del 1 og 2 bliver brugerne og udbyttet af den lokale erhvervsservice i Favrskov Kommune holdt op mod en kategori, der kaldes *sammenligningskommuner*. Denne kategori udgør gennemsnittet for andre kommuner, der har fået gennemført en tilsvarende undersøgelse med de samme spørgsmål til brugerne. I denne analyse består kategorien "sammenligningskommuner" af følgende kommuner: Aalborg, Aarhus, Fredensborg, Frederikshavn, Guldborgsund, Holbæk, Holstebro, Lejre, Lolland, Norddjurs, Næstved, Odsherred, Randers, Rudersdal og Syddjurs Kommuner.

I del 3 bliver Favrskovs erhvervsstruktur og erhvervspræstationer bl.a. sammenlignet med kategorien *omegnskommuner*. Denne kategori omfatter følgende kommuner, der alle vægter lige meget: Randers, Silkeborg, Skanderborg, Syddjurs og Viborg Kommuner.

### Definition af brugertyper

I analysen opererer vi med tre typer af brugere af den lokale erhvervsfremme:

- *Førstartere*: Vejledte personer, som på vejledningstidspunktet ikke havde et CVR-nummer.
- *Iværksættere*: Vejledte virksomheder, som på vejledningstidspunktet højst er tre år..
- *Etablerede virksomheder*: Vejledte etablerede virksomheder, som på vejledningstidspunktet er mere end tre år gamle.

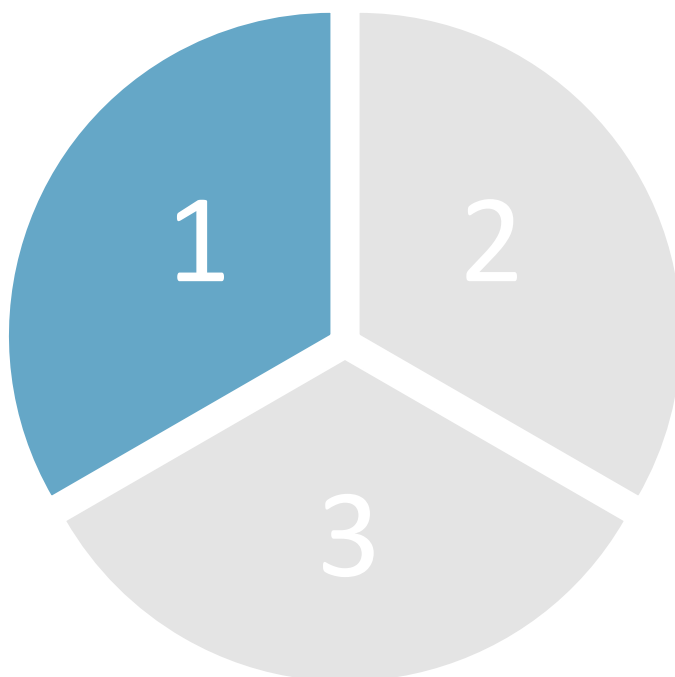
### Hvad omfatter analysen?

Effektvurderingen (del 1-2) fokuserer på den del af den lokale erhvervsserviceindsats, der vedrører 1-1 vejledning af førstartere, iværksættere og etablerede virksomheder. Favrskov Erhvervsråd uddyber også andre aktiviteter – herunder arrangementer, netværk og kursusaktiviteter. Værdiskabelsen i disse ydelser er ikke omfattet af rapporten.

Del 3 fokuserer på generelle erhvervspræstationer, hvor kommunen sammenlignes med andre kommuner på nøgleindikatorer for iværksætteri, vækst, eksport, erhvervsspecialisering, mv.

### Analysernes samlede datagrundlag

Den samlede analyse er baseret på følgende forskellige datakilder (se også bilaget): 1) Bruger og CVR-data indhentet hos Favrskov Erhvervsråd, 2) Registerdata fra Danmark Statistik, 3) Spørgeskema blandt vejledte i Favrskov Erhvervsråd.



## 1. FAKTA OM BRUGEN AF LOKAL ERHVERVSSERVICE

- Antal vejledte
- Vejledte i procent af alle virksomheder
- Andel vejledte inden for de forskellige brancher
- Ressourceforbrug

## 1. FAKTA OM BRUGEN AF LOKAL ERHVERVSSERVICE

### INTRODUKTION

Del 1 giver først et overblik over antallet af førstartere, iværksættere og etablerede virksomheder, som har fået vejledning hos Favrskov Erhvervsråd i perioden fra 2017 K2-K4 og 2018 K1-K3. Altså over en periode på 1,5 år.

Dernæst vises andelen af vejledte iværksættere og virksomheder i forhold til den samlede population af iværksættere og virksomheder i Favrskov Kommune. Desuden præsenteres et overblik over andelen af vejledte inden for forskellige brancher og størrelser af virksomheder.

Afslutningsvis vises udviklingen i antal vejledte hos Favrskov Erhvervsråd, fordelt på brugertyper, siden 2016.

### HVAD VISER DATA?

#### **Fokus på etablerede virksomheder og iværksættere**

I de tre sidste kvartaler i 2017 (K2-K4) vejledte Favrskov Erhvervsråd 127 iværksættere og virksomheder, mens der i de første tre kvartaler af 2018 blev vejledt hele 157 brugere. Altså en stigning på 30 vejledninger.

Blandt de vejledte er 52 pct. etablerede virksomheder, 34 pct. iværksættere og 14 pct. førstartere, når de seks kvartaler ses under ét.

Det svarer til, at ca. 17 % af iværksætterne og ca. 6 % af de etablerede virksomheder i Favrskov Kommune har modtaget vejledning i Favrskovs Erhvervsråd i 2017. Det er betydeligt over gennemsnittet for sammenligningskommunerne.

Alt i alt bliver der vejledt mange iværksættere og etablerede virksomheder i Favrskov Kommune. Omvendt fylder førstarterne (personer der overvejer at blive iværksættere) ikke så meget i porteføljen af vejledninger.


## **De vejledte kommer fra mange brancher**

De vejledte i Favrskov Erhvervsråd fordeler sig på mange forskellige brancher.

Samlet set bliver der vejledt flest virksomheder inden for brancherne detailhandel og industri. For begge brancher gælder, at andelen af vejledte er højere end i andre brancher i Favrskov. Også IT og videnservice har relativt mange vejledte.

De primære erhverv er modsat underrepræsenterede, hvilket skal ses i lyset af, at landbruget har sit eget rådgivningssystem.

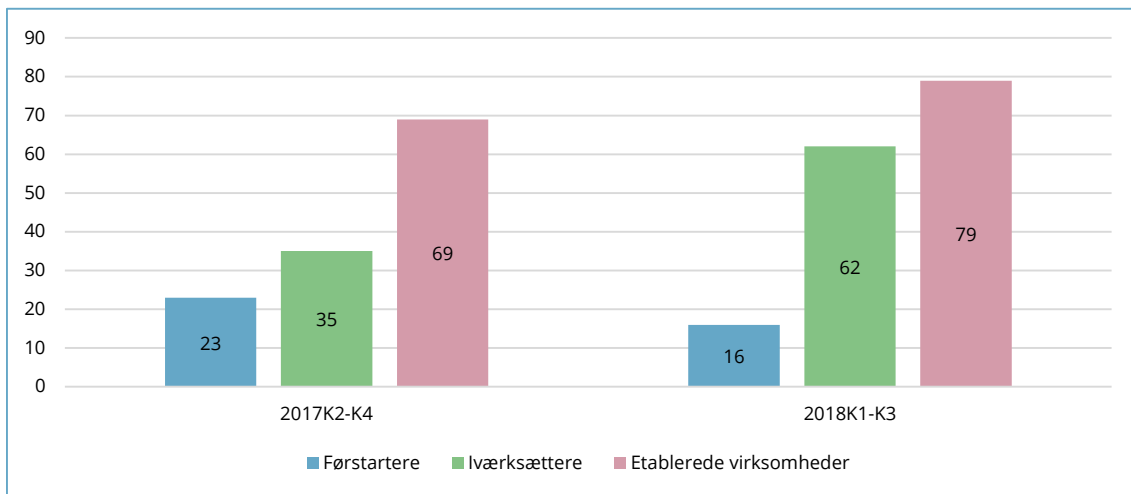
Endelig viser analysen, at Favrskov Erhvervsråd har godt fat i virksomheder inden for alle aldersgrupper. Således er 18 % af de vejledte virksomheder med mindst 20 ansatte til trods for, at denne gruppe kun udgør 4 % af virksomhedsbestanden.





## Figur 1.1: Antal brugere vejledt i den lokale erhvervsservice i kommunen

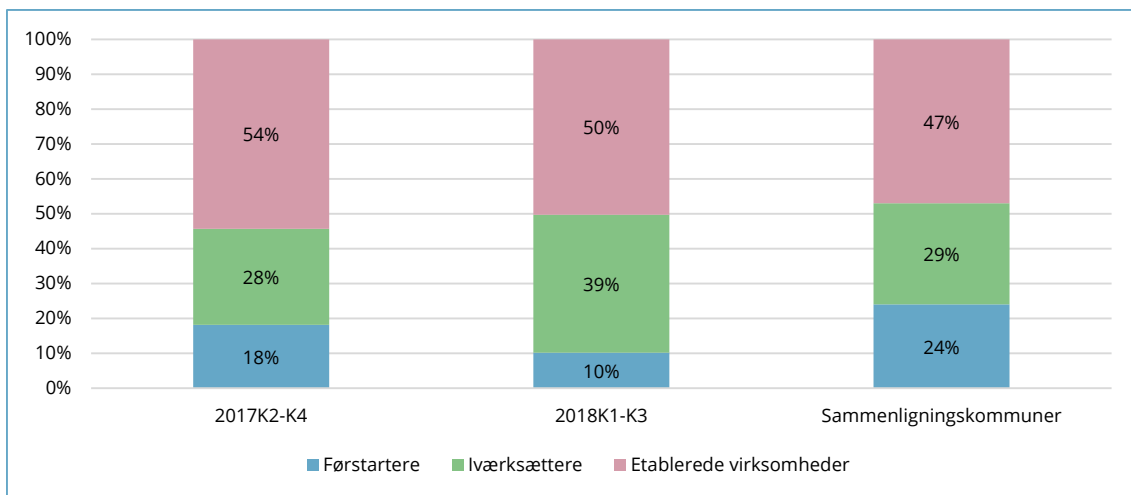
Figuren viser antallet af brugere, der har modtaget vejledning i den lokale erhvervsservice, opdelt på to perioder af hver tre kvartaler – og fordelt på tre brugergrupper.



Kilde: CVR-data fra lokal erhvervsservice

## Figur 1.2: Udviklingen i vejledtes fordeling på førstartere, iværksættere og etablerede virksomheder

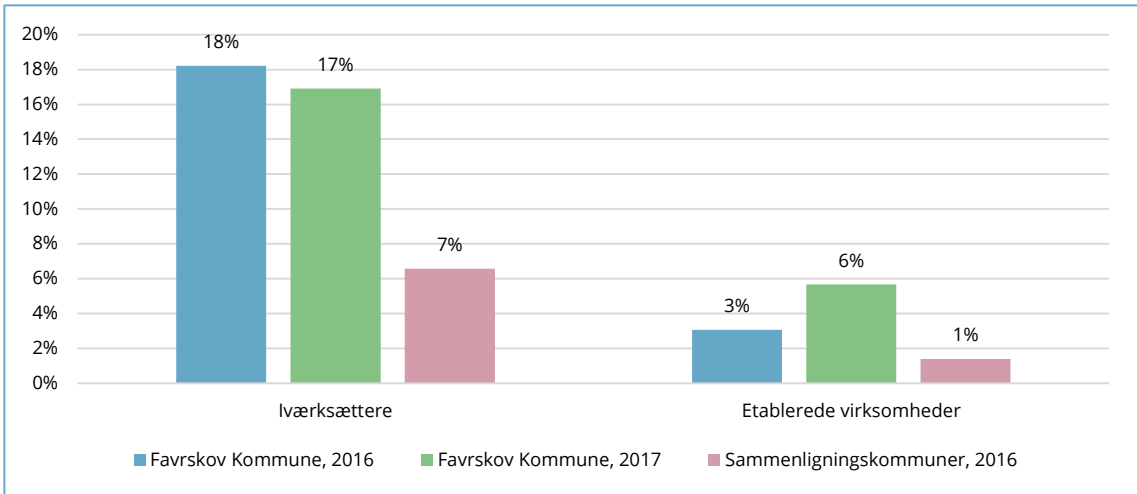
Figuren viser vejledte i kommunen fordelt på brugertype for to kvartaler samt fordelingen i sammenligningskommuner.



Kilde: CVR-data fra lokal erhvervsservice. Note: Tal for sammenligningskommunerne er udregnet som den gennemsnitlige fordeling over en fireårig periode.

## Figur 1.3: Andel vejledte virksomheder i forhold til den samlede virksomhedsbestand

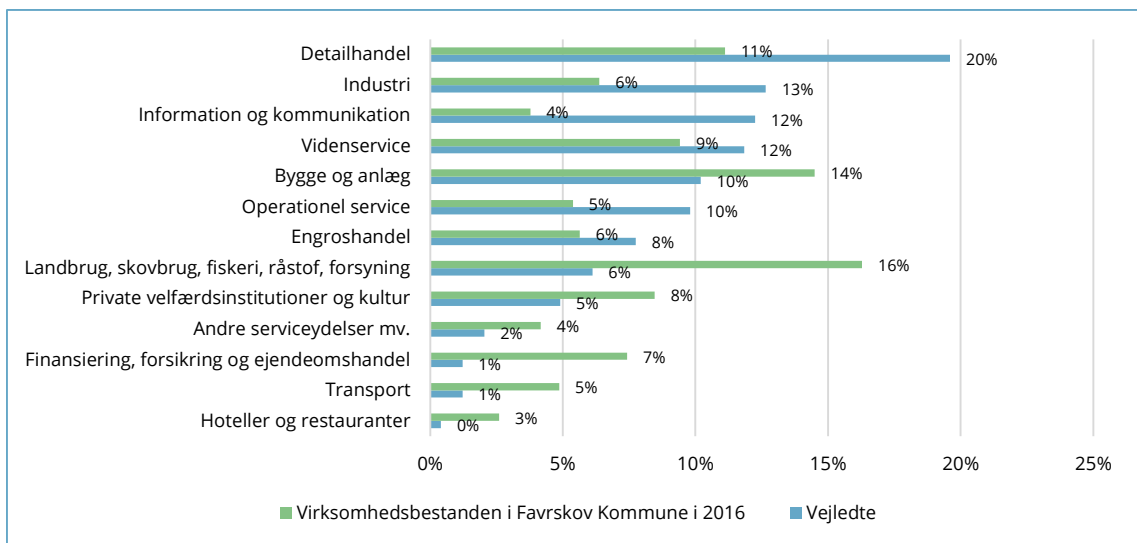
Figuren viser hvor stor en andel af kommunens iværksættere og etablerede virksomheder, der er blevet vejledt i den lokale erhvervs-service i henholdsvis 2016 og 2017 fordelt på iværksættere og etablerede virksomheder. Andelen af vejledte i Favrskov Kommune sat i forhold til virksomheds-bestanden det pågældende år.



Kilde: Danmarks Statistik (særkørsel) og CVR-data fra lokal erhvervs-service. Data for sammenligningskommunerne er opgjort for en 3-årig periode.

## Figur 1.4: Andel vejledte i de enkelte brancher sammenlignet med branchernes relative vægt i kommunen

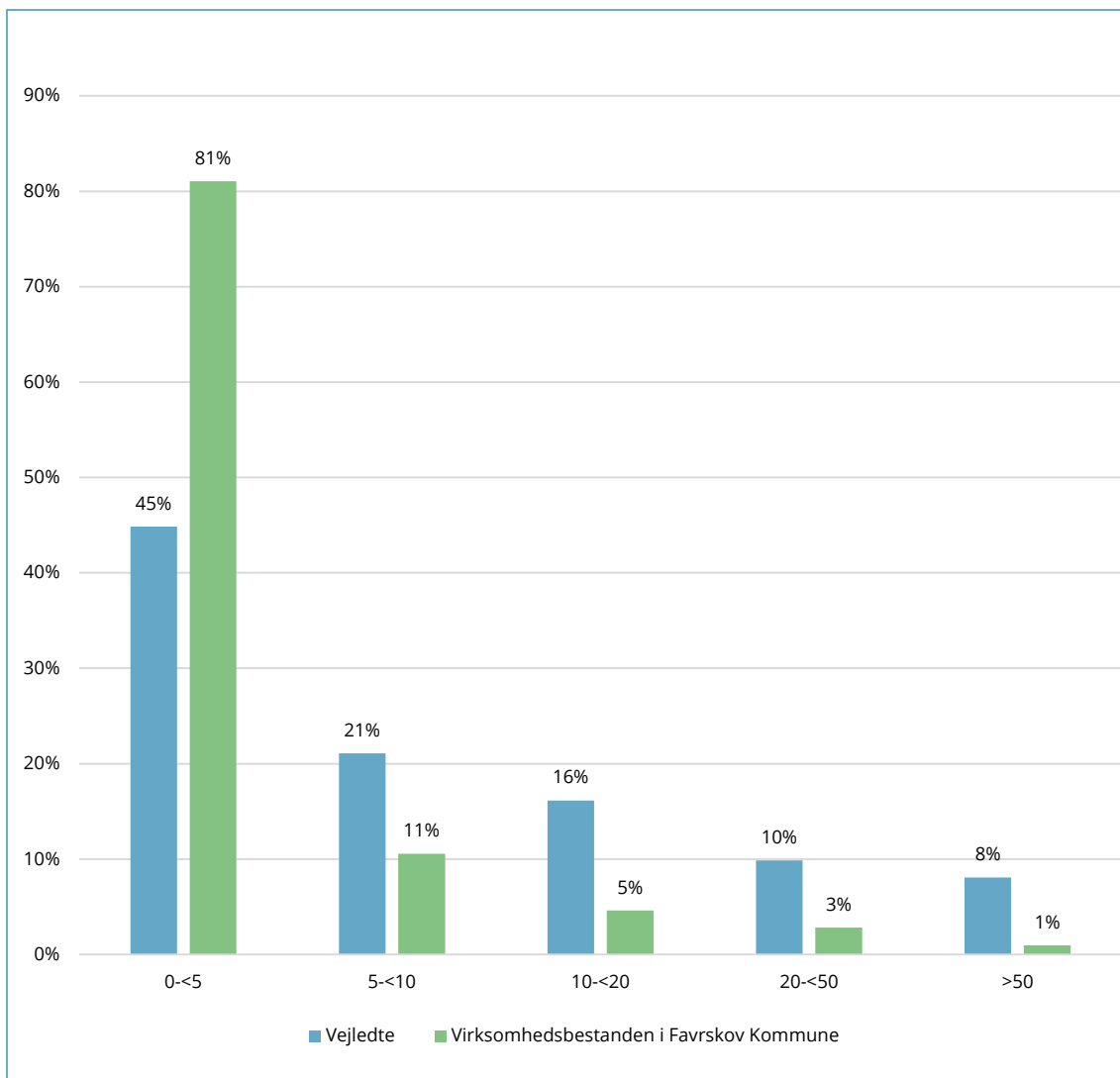
Figuren viser branchefordelingen for vejledte iværksættere og virksomheder (de seneste seks kvartaler under ét) sammenholdt med branchernes andel af den samlede virksomhedsbestand i kommunen.



Kilde: Danmarks Statistik (særkørsel), NN Markedsdata og CVR-data fra lokal erhvervs-service

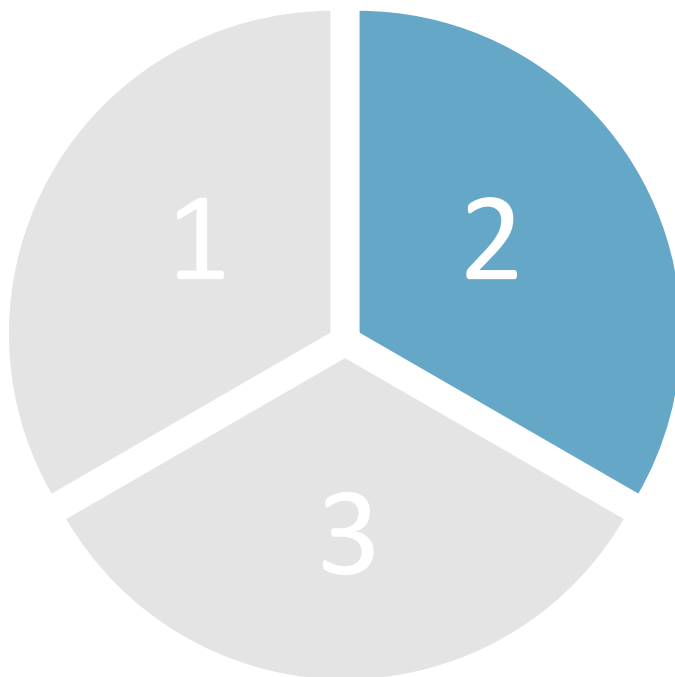
## Figur 1.5: Størrelsesfordeling af de vejlede virksomheder

Figuren viser størrelsesfordelingen af henholdsvis 1) de vejlede iværksættere og virksomheder i kommunen og 2) kommunens samlede virksomhedsbestand.



Kilde: Danmarks Statistik (særkørsel) og CVR-data fra lokal erhvervsservice

Note: Data er afgrænset til etablerede virksomheder.



## 2. BRUGERNES UDBYTTE AF DEN LOKALE ERHVERVSSERVICE

- Den lokale vejlednings bidrag til kompetence- og forretningsudvikling
- Værdiskabende forbedringer blandt de vejledte
- Tilfredsheden med den lokale erhvervsservice blandt iværksætterne og de etablerede virksomheder
- Førstarternes udbytte og tilfredshed med den lokale vejledning
- Den lokale vejledning som indgang til andre erhvervsfremmeordninger

## 2. BRUGERNES UDBYTTE AF DEN LOKALE ERHVERVSSERVICE

### INTRODUKTION

Del 2 handler om, hvad førstarterne, iværksætterne og virksomhederne får ud af vejledningen hos Favrskov Erhvervsråd. Der fokuseres både på tilfredshed, effekter på kompetenceudvikling samt værdiskabelse hos brugerne. Afsnittet fokuserer også på deltagelsen i forskellige erhvervsfremmetilbud.

### HVAD VISER DATA?

#### **Betydeligt udbytte af vejledningen**

De vejledte får et betydeligt udbytte af vejledningen hos Favrskov Erhvervsråd. 84 procent af iværksætterne og 85 procent af de etablerede virksomheder oplever, at de har fået styrket deres kompetencer og forretningsgrundlag på mindst ét område. Cirka 88 procent af førstarterne oplever, at vejledningen har bidraget til afklaring og bedre opstartsgrundlag. Det er højere andele end i sammenligningskommunerne.

Både iværksætterne og etablerede virksomheder oplever særligt at få udbytte inden for strategi og forretningsudvikling, salg og markedsføring samt ledelse og styring

Der er også en væsentlig andel af de vejledte, der angiver, at de erhvervede kompetencer bliver omsat i værdiskabende forbedringer. Det gælder ca. 50 % af iværksætterne og ca. 60 % af de etablerede virksomheder.

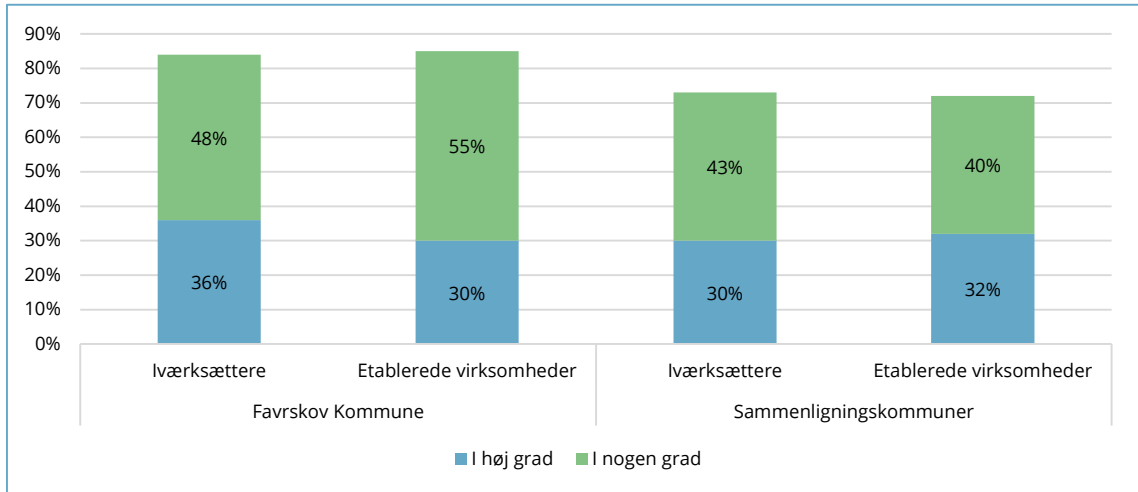
Næsten 90 % af iværksætterne og 75 % af de etablerede virksomheder angiver, at brugen af Favrskov Erhvervsråd styrker deres netværk. Det gælder især i forhold til andre virksomheder og til private rådgivere. For etablerede virksomheder bidrager Erhvervsrådet også i høj grad til at skabe netværk til andre erhvervsfremmeaktører.

#### **Højere tilfredshed end i sammenligningskommunerne**

Holdt op mod sammenligningskommunerne udtrykker de vejledte iværksættere og virksomheder i Favrskov Erhvervsråd en høj grad af tilfredshed. Der er i det hele taget meget få vejledte i Favrskov, der er uenige i spørgsmålene om tilfredshed. Forskellene er størst for iværksætterne, hvor en meget høj andel af de vejledte er meget tilfredse med ydelserne i Favrskov Erhvervsråd. Når det gælder førstartere er resultaterne dog ikke bedre end i sammenligningskommunerne.

## Figur 2.1: Vejledningens bidrag til kompetence- og forretningsudvikling

Figuren viser andelen af henholdsvis iværksættere og etablerede virksomheder, der angiver, at de via vejledningen i høj eller i nogen grad har fået styrket kompetencer og forretningsgrundlag på mindst et af de områder, der er angivet i tabellen neden under.



Kilde:: Spørgeskema blandt brugere af lokal erhvervsservice  
 Note: Iværksættere, n=25; Etablerede virksomheder n=20

## Tabel 2.1: Vejledningens bidrag til udvikling af kompetencer og forretningsgrundlag på konkrete områder

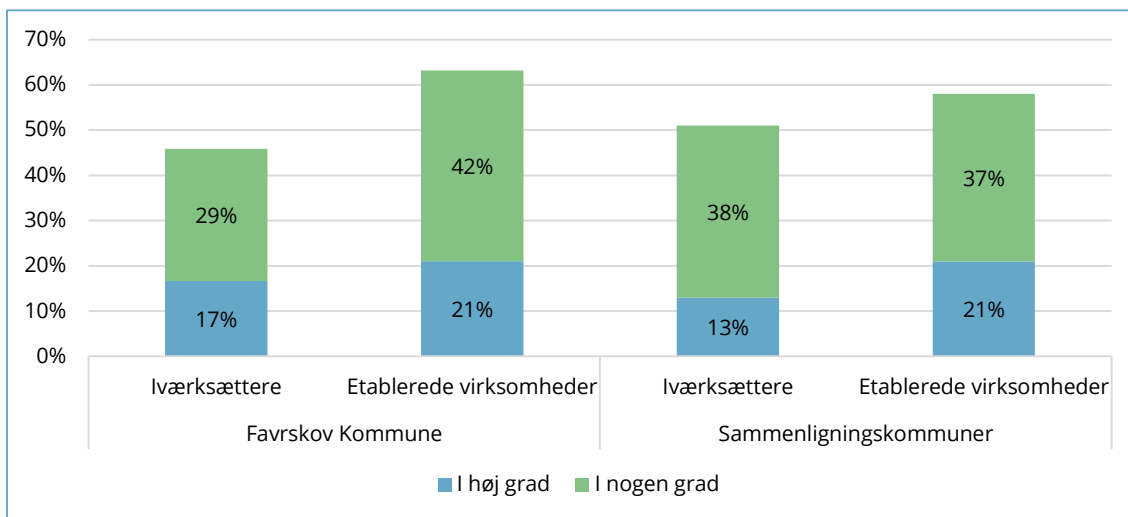
Tabellen viser andelen af iværksættere og etablerede virksomheder, der svarer i høj eller i nogen grad til, hvorvidt brugen af den lokale erhvervsservice har styrket virksomhedens kompetencer og forretningsgrundlag på en række områder.

	Favrskov Kommune	Sammenligningskommuner
Strategi og forretningskoncept	56%	49%
Ledelse og styring	31%	24%
Økonomi og administration	24%	22%
Drift og arbejdsprocesser	24%	28%
Salg og markedsføring	40%	39%
Eksport og internationalisering	9%	12%
Innovation	18%	22%
Rekruttering af arbejdskraft	13%	16%
Kapitalfremskaffelse og finansiering	18%	15%
IT og digitalisering	9%	15%
Socialt ansvar	13%	15%

Kilde: Spørgeskema blandt brugere af lokal erhvervsservice  
 Note: n=45 (25 iværksættere, 20 etablerede virksomheder)

## Figur 2.2: Andel brugere der realiserer værdiskabende forbedringer i virksomheden

Figuren viser andelen af iværksættere og etablerede virksomheder, der angiver, at vejledningen i høj eller nogen grad enten har effekt for virksomheden på mindst et af de områder, der er angivet i tabellen nederst på siden.



Kilde: Spørgeskema blandt brugere af lokal erhvervsservice  
 Note: Iværksættere, n=24; Etablerede virksomheder n=19

## Tabel 2.2: Andel brugere der realiserer værdiskabende forbedringer på konkrete områder

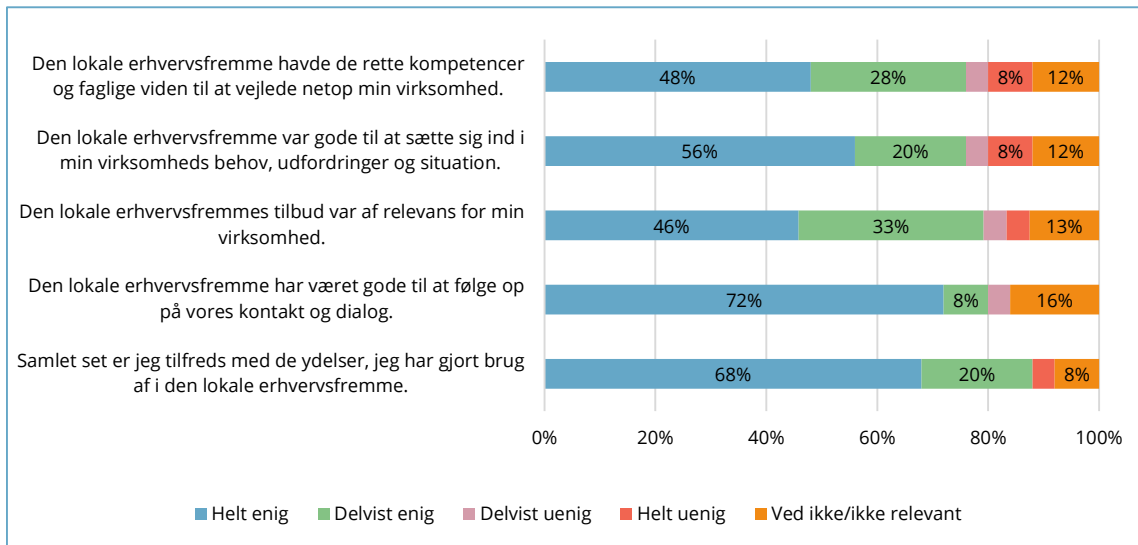
Tabellen viser andel iværksættere og etablerede virksomheder der angiver, at vejledningen i høj eller nogen grad enten allerede har haft eller på længere sigt vil have effekt for virksomheden på en række områder.

	Iværksættere		Etablerede virksomheder	
	Favrskov Kommune	Sammenligningskommuner	Favrskov Kommune	Sammenligningskommuner
Adgang til nye markeder og kunder	33%	33%	32%	35%
Interne processer og styrket drift	33%	25%	37%	36%
Innovation og udvikling af nye produkter og services	25%	23%	16%	27%
Anvendelse og udnyttelse af ny teknologi	13%	13%	11%	20%
Rekruttering af arbejdskraft	17%	10%	16%	16%
Grøn og/eller social profil og forretningsmodel	13%	11%	26%	15%

Kilde: Spørgeskema blandt brugere af lokal erhvervsservice  
 Note: Iværksættere, n=24; Etablerede virksomheder n=19

## Figur 2.3: Iværksætternes tilfredshed med vejledningen i Favrskov erhvervsråd

Figuren viser iværksætternes holdning til en række udsagn om tilfredsheden med vejledningen i den lokale erhvervsservice.

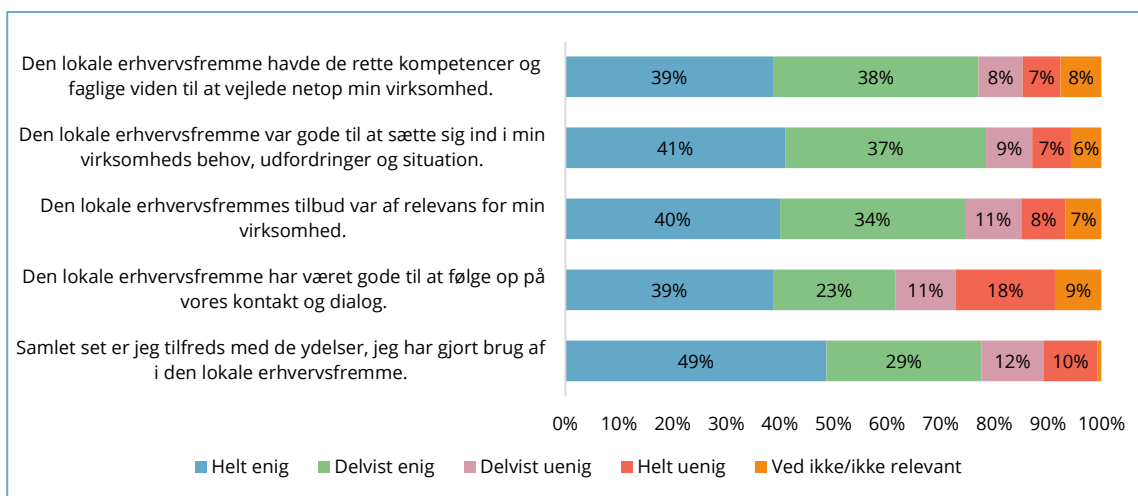


Kilde: Spørgeskema blandt kommunens brugere af lokal erhvervsservice

Note: n=25

## Figur 2.4: Iværksætternes tilfredshed med vejledningen i sammenligningskommunerne

Figuren viser iværksætternes holdning til en række udsagn om tilfredsheden med vejledningen i den lokale erhvervsservice i sammenligningskommunerne.



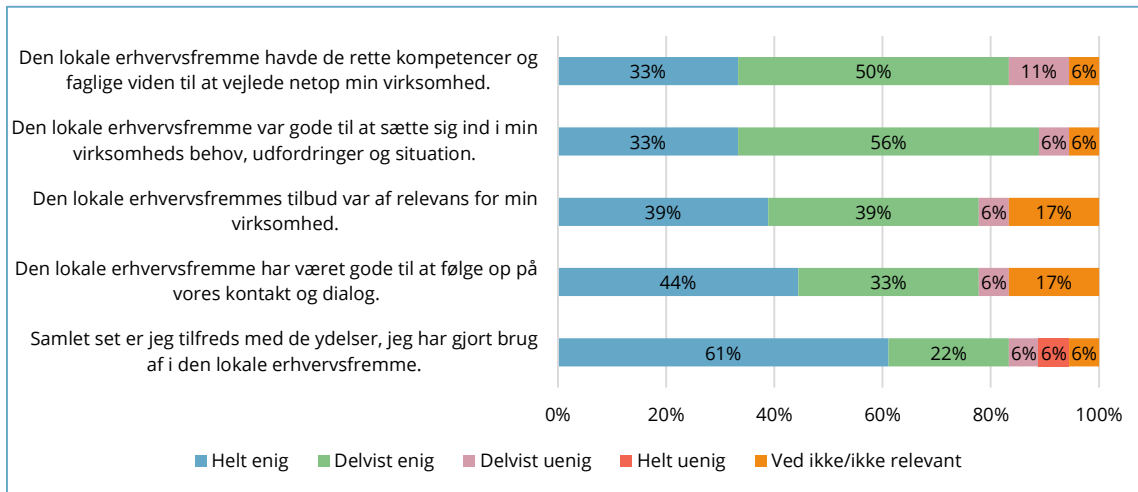
Kilde: Spørgeskema blandt brugere af lokal erhvervsservice

Note: n=344



## Figur 2.5: De etablerede virksomheders tilfredshed med vejledningen i Favrskov erhvervsråd

Figuren viser de etablerede virksomheders holdning til en række udsagn om tilfredsheden med vejledningen i den lokale erhvervsservice.

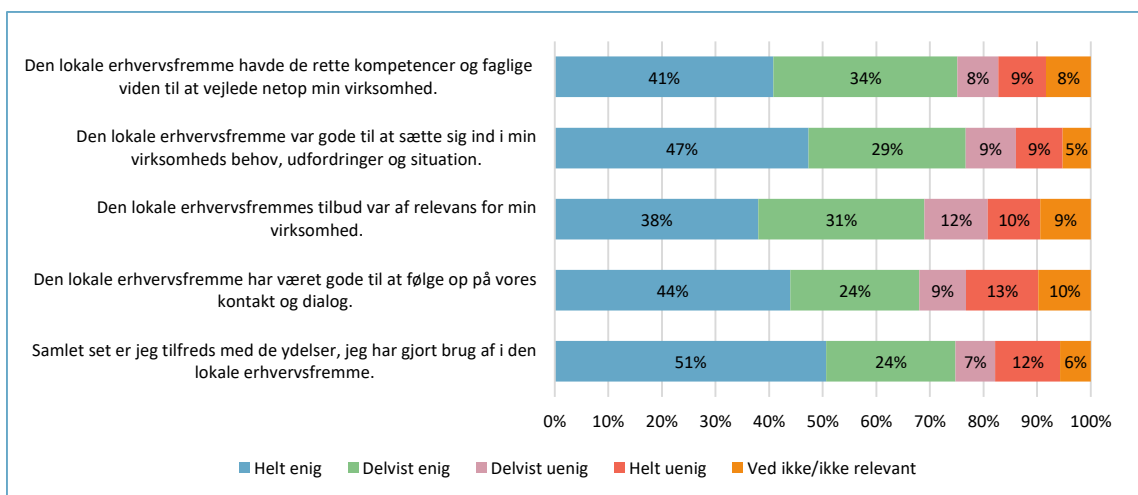


Kilde: Spørgeskema blandt kommunens brugere af lokal erhvervsservice

Note: n=18

## Figur 2.6: De etablerede virksomheders tilfredshed med vejledningen i sammenligningskommunerne

Figuren viser de etablerede virksomheders holdning til en række udsagn om tilfredsheden med vejledningen i den lokale erhvervsservice i sammenligningskommunerne.

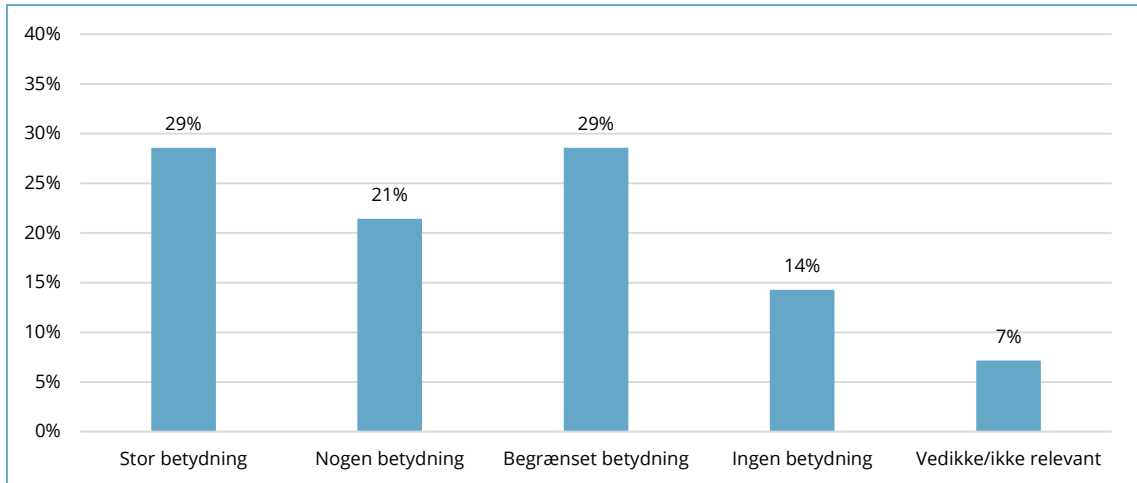


Kilde: Spørgeskema blandt brugere af lokal erhvervsservice

Note: n=344

## Figur 2.7: Førstartere – Favrskovs betydning for beslutningen om at starte virksomhed

Figuren viser hvilken betydning, at kontakten til den lokale erhvervsservice har haft for beslutningen om at starte virksomhed for førstarterne.



Kilde: Spørgeskema blandt brugere af lokal erhvervsservice  
 Note: n=14

## Tabel 2.4: Vejledningens bidrag til afklaring og opstartsgrundlag for førstartere

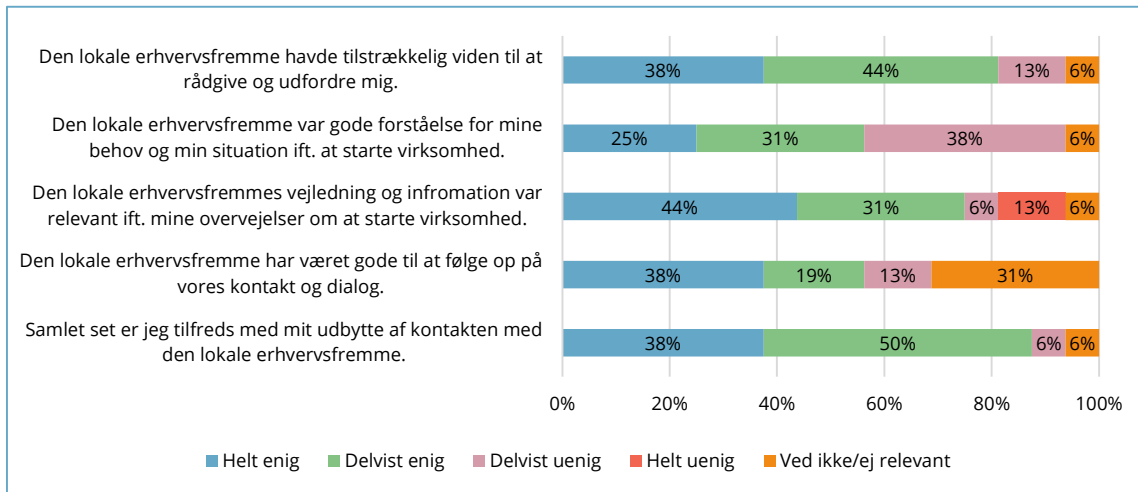
Tabellen viser andelen af førstartere, der svarer i høj eller i nogen grad til, hvorvidt brugen af den lokale erhvervsservice har bidraget til afklaring og et bedre opstartsgrundlag.

	Favrskov Kommune	Sammenligningskommuner
Afklaret styrker og svagheder ved min forretningside.	50%	67%
Afklaret det økonomiske potentiale i min forretningside.	63%	41%
Afklaret fordele og ulemper ved at starte virksomhed.	56%	50%
Afklaret økonomiske forudsætninger for at starte virksomhed.	63%	47%
Afklaret personlige styrker og begrænsninger knyttet til opstart af virksomhed.	31%	44%
Afklaret mål og ambitioner i forbindelse med opstart af virksomhed.	38%	52%
Bidraget til at afdække ikke-erkendte udfordringer og muligheder.	44%	56%
Givet adgang til information om etablering af egen virksomhed.	56%	46%
Bidraget til viden om og kontakt til relevante ressourcepersoner.	31%	53%
Mindst et område	88 %	81%

Kilde: Spørgeskema blandt brugere af lokal erhvervsservice  
 Note: n=16

## Figur 2.8: Førstarternes tilfredshed med vejledningen i Favrskov erhvervsråd

Figuren viser førstarternes holdning til en række udsagn om tilfredsheden med vejledningen i den lokale erhvervsservice.

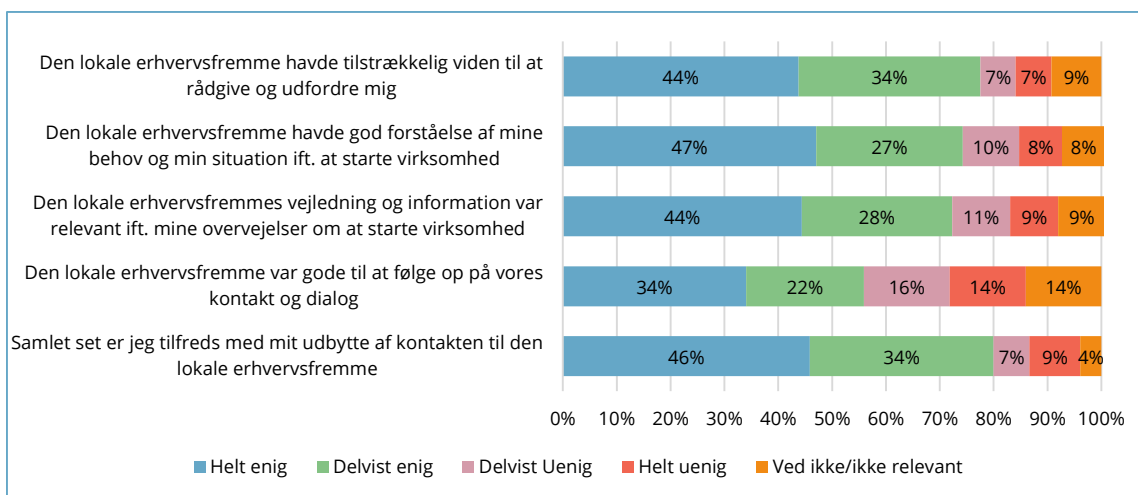


Kilde: Spørgeskema blandt kommunens brugere af lokal erhvervsservice

Note: n = 16

## Figur 2.9: Førstarternes tilfredshed med vejledningen i sammenligningskommunerne

Figuren viser førstarternes holdning til en række udsagn om tilfredsheden med vejledningen i den lokale erhvervsservice i sammenligningskommunerne.



Kilde: Spørgeskema blandt kommunens brugere af lokal erhvervsservice

Note: n=376.

## Tabel 2.5: Antal og andel brugere af udvalgte erhvervs- og innovationsfremmetilbud på regionalt og nationalt niveau

Tabellen viser hvor mange virksomheder i kommunen, der har gjort brug af udvalgte regionale og nationale erhvervsfremmetilbud i 2015-17. Samtidig vises hvor stor en andel disse virksomheder udgør af den samlede virksomhedsbestand i kommunen. Til sammenligning er vist andelen af virksomheder, der har gjort brug af de pågældende tilbud på landsplan.

	Antal brugere i Favrskov Kommune	Brugere i procent af alle virksomheder i Favrskov Kommune	Hele landet
Væksthuset	45	3,2%	3,0%
Eksportrådet	17	1,2%	1,9%
EU's strukturfondsprogrammer	13	0,9%	2,3%
Nationale innovationsfremmeordninger	10	0,7%	1,0%
<b>Mindst ét af programmerne</b>	<b>66</b>	<b>4,7%</b>	<b>6,5%</b>

Kilder: Lister udleveret af den lokale erhvervsfremmeoperatør og brugerdata fra en række forskellige erhvervsfremmeaktører.

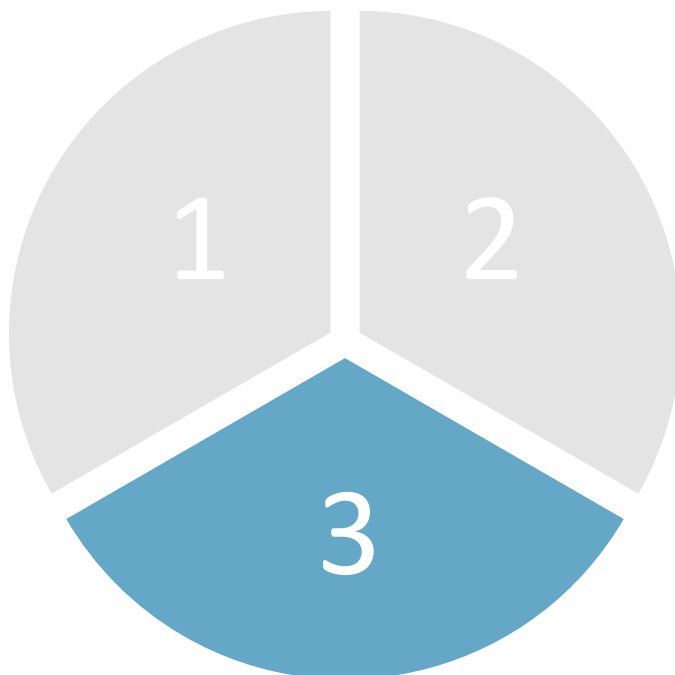
Note: "Alle virksomheder" er opgjort som virksomheder med en årlig omsætning, der svarer til mindst et årsværk. Det skal understreges, at langt fra alle virksomheder er i målgruppen for de pågældende aktiviteter. Men figuren giver et billede af, hvor meget erhvervslivet i kommunen samlet gør brug af aktiviteterne sammenlignet med resten af landet.

## Tabel 2.6: Andel brugere, der har fået forbedret adgangen til andre aktører

Tabellen viser andel iværksættere og etablerede virksomheder, der angiver, at den lokale erhvervsfremme i høj eller nogen grad har bidraget til at forbedre adgangen til en række aktører.

	Iværksættere		Etablerede virksomheder	
	Favrskov Kommune	Sammenligningskommuner	Favrskov Kommune	Sammenligningskommuner
Netværk med andre virksomheder og/eller iværksættere	68%	45%	50%	56%
Private rådgivere	64%	38%	40%	39%
Offentlige myndigheder	16%	26%	25%	28%
Investorer	8%	9%	10%	7%
Videns institutioner	4%	17%	15%	22%
Andre aktører i erhvervsfremmesystemet	32%	28%	45%	39%
<b>Mindst ét af ovenstående områder</b>	<b>88%</b>	<b>64%</b>	<b>75%</b>	<b>73%</b>

Kilde: Spørgeskema blandt brugere af lokal erhvervsservice Note: Iværksættere, n=25; Etablerede virksomheder n=20 Sammenligningskommuner: n= 828



### 3. FAKTA OM KOMMUNENS ERHVERVSLIV

- Generel erhvervsstruktur
- Generelle erhvervspræstationer
- Erhvervsmæssig specialisering
- Internationalisering

### 3. FAKTA OM KOMMUNENS ERHVERVSLIV

#### INTRODUKTION

Del 3 er baseret på data fra Danmarks Statistik og indeholder en række tabeller og figurer, som er opdelt på fire hovedområder;

- **Generel erhvervsstruktur.** Det vil sige, hvor mange private årsværk og arbejdssteder der er i Favrskov i alt og inden for de forskellige brancher, samt hvordan udviklingen har været de sidste 7-8 år.
- **Generelle erhvervspræstationer.** Det vil sige, hvordan kommunen klarer sig inden for en række indikatorer for iværksætteri, vækstvirksomheder, produktivitet og uddannelse.
- **Erhvervmæssig specialisering.** Det vil sige kommunens specialisering på brancher sammenlignet med andre kommuner.
- **Internationalisering.** Herunder udvikling i antal virksomheder med eksport, udenlandske virksomheder og international arbejdskraft.

#### HVAD VISER DATA?

##### Stor fremgang i privat beskæftigelse de seneste to år

Siden 2009 er der sket en stigning i antallet af private fuldtidsjobs i Favrskov. Specielt perioden 2015-17 har været kendetegnet ved fremgang i Favrskov Kommune, og væksten i antallet af private jobs ligger nu for hele perioden 2009-17 på niveau med resten af landet og over gennemsnittet for omegnskommunerne og Region Midtjylland.

Væksten trækkes ikke af bestemte brancher, men det er især handel, maskin- og transportmiddelindustri, visse serviceerhverv samt bygge & anlæg, der bidrager til den positive udvikling.

De tre største brancher i Favrskov Kommune er fortsat bygge & anlæg samt engroshandel og detailhandel. Herudover har Favrskov Kommune en stærk specialisering inden for brancherne møbelindustri samt maskin- og transportmiddelindustri.

##### Iværksætteri – Favrskov lidt under regionsgennemsnittet

Både etableringsraten og overlevelsesheden for nye virksomheder har været relativt konstant i Favrskov Kommune i de senere år. På disse indikatorer ligger Favrskov lidt under regionsgennemsnittet, men omtrent på niveau med landet som helhed.

### **Stigende antal vækstvirksomheder**

I sidste vækstregnskab, der indeholdt data frem til 2014, havde Favrskov Kommune betydeligt færre vækstvirksomheder end omegnskommunerne og resten af landet. Siden 2015 er billedet vendt, og Favrskov ligger i dag pænt placeret på denne indikator for vækst. Der er dog fortsat lidt færre medarbejdere ansat i vækstvirksomheder end i resten af landet.

### **Fortsat lav grad af internationalisering, men flere eksportvirksomheder**

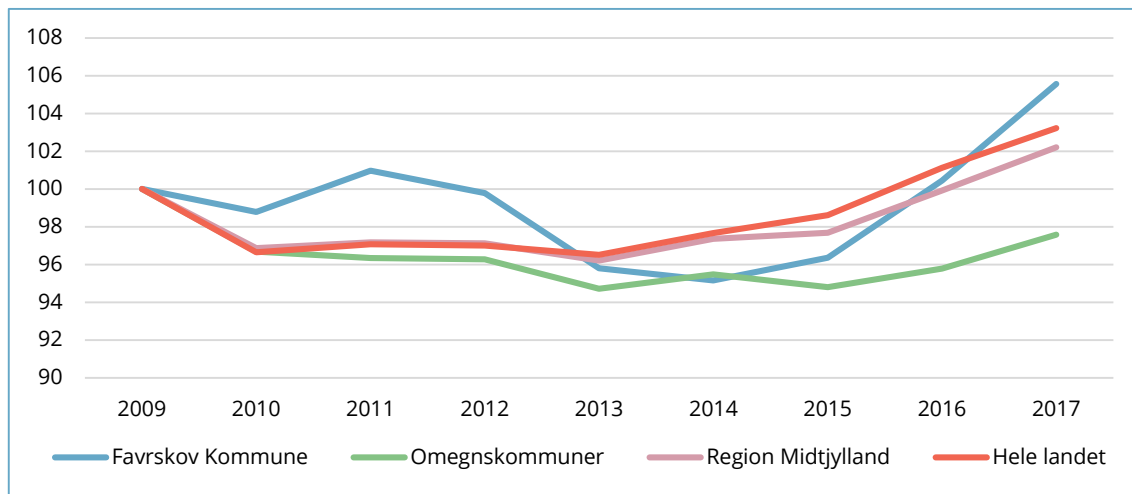
Favrskov Kommunes erhvervsliv har en forholdsvis lav grad af internationalisering. Det gælder både målt på andelen af udenlandsk ejede virksomheder, andelen af beskæftigede udlændinge og andelen af virksomheder med eksport. Men på det sidste område har der været betydelig vækst de seneste år, og Favrskov har således indhentet en stor del af efterslæbet til omegnskommunerne.

Herudover har Favrskov Kommune lidt flere virksomheder med høj produktivitet end en gennemsnitskommune.



### Figur 3.1 Udvikling i private fuldtidsjobs

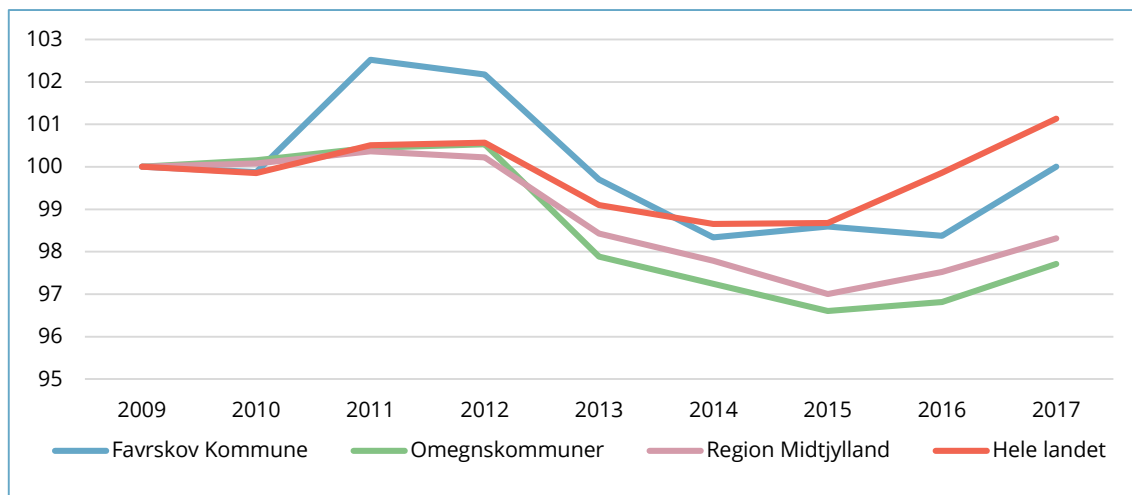
Figuren viser udviklingen i det samlede antal private fuldtidsjobs på et indeks, hvor 2009 er sat til 100.



Kilde: Danmarks Statistik (særkørsel)

### Figur 3.2 Udvikling i virksomhedsbestanden

Figuren viser udviklingen i antal arbejdssteder i den private sektor på et indeks, hvor 2009 er sat til 100.



Kilde: Danmarks Statistik (særkørsel)



## Tabel 3.1 Antal private fuldtidsjobs fordelt på brancher og udvikling i procent

Tabellen viser den samlede private beskæftigelse (opgjort i årsværk) fordelt på brancher i 2017. Brancherne er listet med de største brancher i Favrskov først. Herudover viser tabellen den procentuelle udvikling i den private fuldtidsbeskæftigelse fra 2009 til 2017 i Favrskov Kommune, omegnskommunerne og Region Midtjylland.

Branche	Favrskov Kommune (2017)	Udvikling fra 2009-17		
		Favrskov Kommune	Omegnskommuner	Region Midtjylland
Bygge & anlæg	1.400	9%	-6%	4%
Engroshandel	1.259	11%	-5%	4%
Detailhandel	1.079	6%	-8%	-4%
Transport	1.004	16%	3%	5%
Landbrug, skovbrug og fiskeri	953	-10%	-14%	-9%
Maskin- og transportmiddelindustri	807	6%	-26%	-6%
Operationel service	688	27%	28%	23%
Møbel og anden industri mv.	589	23%	-34%	-21%
Farma og kemisk industri, mv.	525	10%	15%	9%
Rådgivning, forskning og udvikling	458	13%	37%	20%
Sundhedsvæsen	309	31%	9%	8%
Andre serviceydelser mv.	250	5%	3%	-4%
Reklame og øvrig erhvervsservice	250	52%	15%	16%
Undervisning	248	33%	-5%	7%
Ejendomshandel og udlejning	243	30%	4%	9%
Tekstil, træ og papirindustri mv.	220	-29%	-8%	-23%
Elektronikindustri	194	-16%	24%	-16%
Finansiering og forsikring	162	-42%	-8%	-13%
Hoteller og restauranter	153	-34%	5%	20%
Private velfærdsinstitutioner	150	-24%	44%	25%
Tele, IT og information	147	49%	10%	19%
Levnedsmiddelindustri	144	-27%	-2%	-8%
Metalindustri	112	-21%	-16%	8%
Råstof, energi og forsyning mv.	87	-19%	-24%	-5%
Forlag, tv og radio	65	263%	-19%	-6%
Kultur og fritid	57	-32%	15%	14%
<b>I alt</b>	<b>11.553</b>	<b>6%</b>	<b>-2%</b>	<b>2%</b>

Kilde: Danmarks Statistik (særkørsel)

## Tabel 3.2 Antal virksomheder fordelt på brancher og udvikling i procent

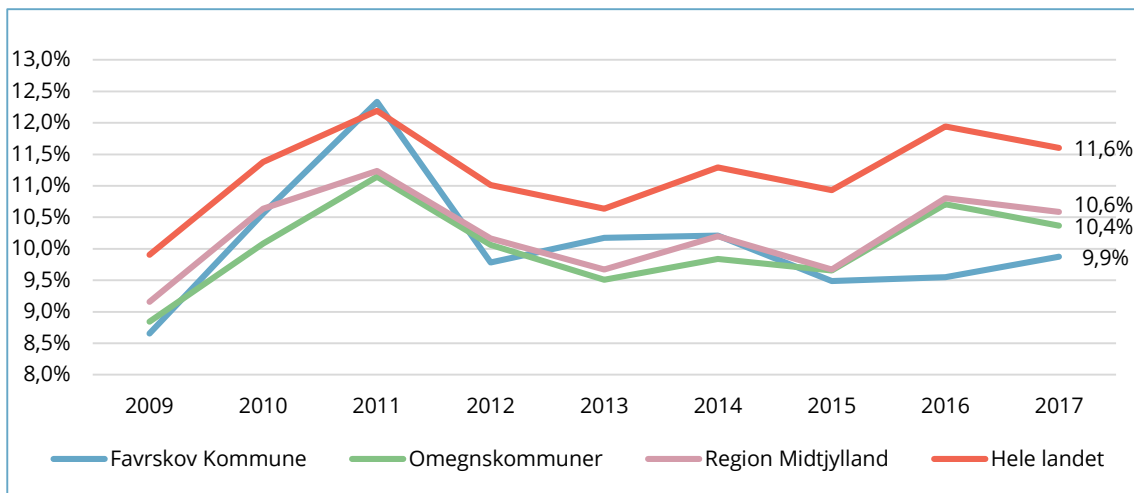
Tabellen viser antallet af private arbejdssteder fordelt på brancher i 2017. Herudover viser tabellen den procentuelle udvikling i antal arbejdssteder fra 2009 til 2017 i Favrskov Kommune, sammenligningskommunerne og Region Midtjylland.

Branche	Favrskov Kommune (2017)	Udvikling fra 2009-17		
		Favrskov Kommune	Omegnskommuner	Region Midtjylland
Landbrug, skovbrug og fiskeri	343	-26%	-28%	-26%
Bygge & anlæg	337	-4%	-9%	-8%
Detailhandel	254	-3%	-6%	-7%
Rådgivning, forskning og udvikling	149	30%	16%	18%
Ejendomshandel og udlejning	148	18%	5%	6%
Engroshandel	137	8%	-3%	-2%
Operationel service	123	-2%	22%	18%
Transport	122	8%	-20%	-15%
Sundhedsvæsen	110	17%	8%	2%
Andre serviceydelser mv.	95	12%	22%	15%
Tele, IT og information	86	56%	31%	38%
Reklame og øvrig erhvervsservice	73	92%	34%	37%
Møbel og anden industri mv.	56	24%	-9%	-1%
Hoteller og restauranter	52	-25%	7%	8%
Undervisning	41	41%	21%	19%
Kultur og fritid	32	19%	26%	30%
Metalindustri	31	-23%	-16%	-12%
Råstof, energi og forsyning mv.	23	-34%	-10%	-15%
Finansiering og forsikring	23	-8%	6%	5%
Private velfærdsinstitutioner	23	10%	10%	13%
Maskin- og transportmiddelindustri	19	-10%	0%	-4%
Tekstil, træ og papirindustri mv.	18	-18%	-20%	-25%
Forlag, tv og radio	16	60%	36%	31%
Farma og kemisk industri, mv.	11	-21%	-6%	-15%
Levnedsmiddelindustri	11	-39%	-2%	-4%
Elektronikindustri	9	-36%	12%	-4%
<b>I alt</b>	<b>2342</b>	<b>0%</b>	<b>-2%</b>	<b>-2%</b>

Kilde: Danmarks Statistik (særkørsel)

### Figur 3.3 Udviklingen i etableringsraten

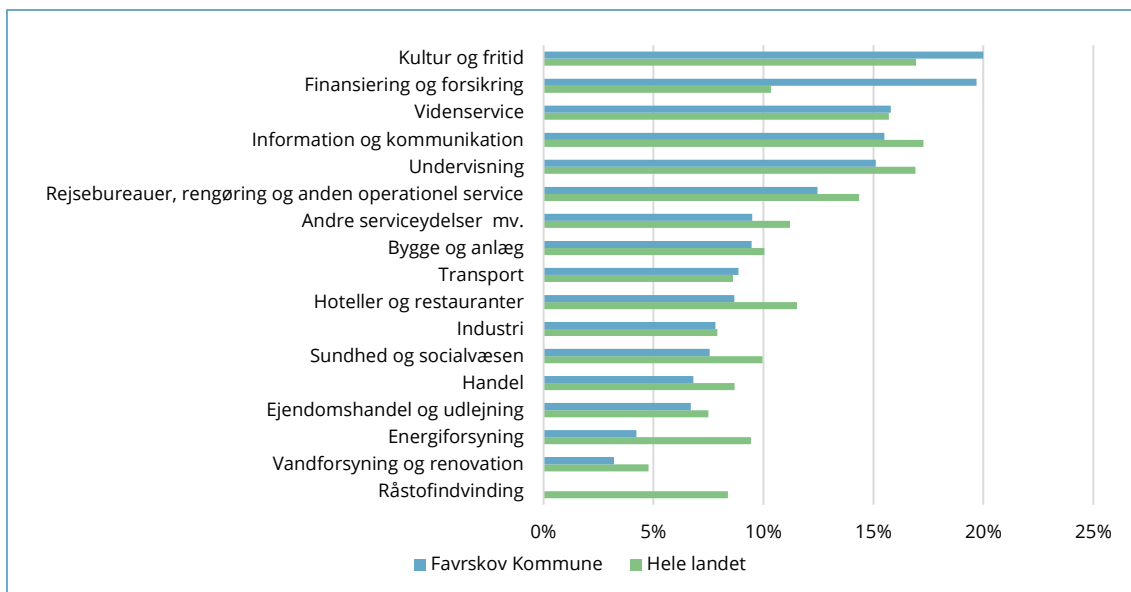
Figuren viser udviklingen i etableringsraten i perioden 2009-17. Etableringsraten udtrykker andelen af nye virksomheder (etableret i det pågældende år) ud af den samlede virksomhedsbestand.



Kilde: Danmarks Statistik (særkørsel)

### Figur 3.4 Etableringsrater på brancheniveau

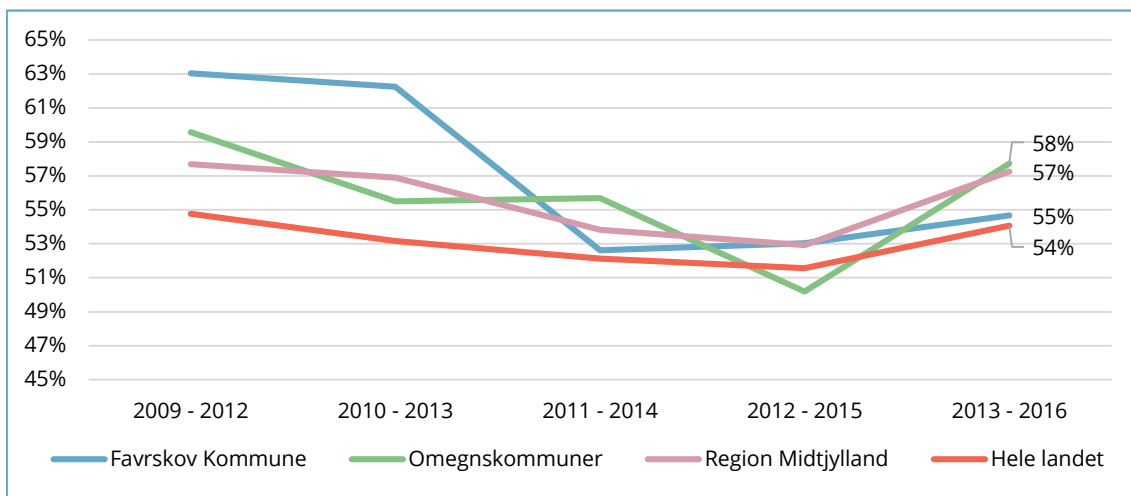
Figuren viser etableringsraten inden for de forskellige brancher i kommunen og hele landet. Andelen er både for kommunen og hele landet beregnet som et gennemsnit for årene for 2012-2017.



Kilde: Danmarks Statistik (særkørsel)

### Figur 3.5 Udviklingen i overlevelsesraten tre år efter etablering

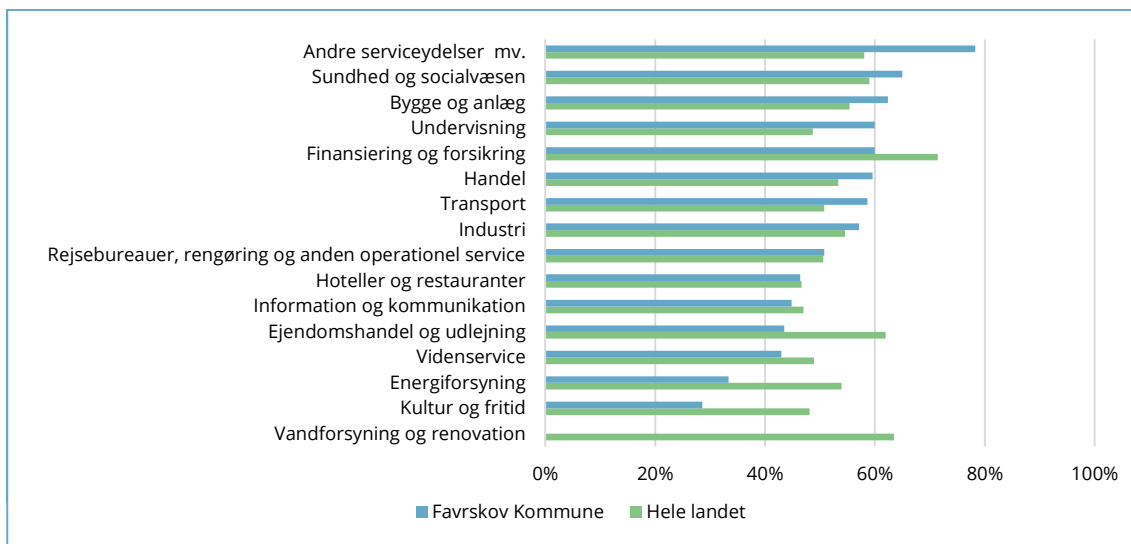
Figuren viser udviklingen i overlevelsesraten for iværksættere fra 2010 til 2016. Overlevelsesraten er et udtryk for andelen af de nystartede virksomheder, der stadig eksisterer tre år efter etablering.



Kilde: Danmarks Statistik (særkørsel).

### Figur 3.6 Overlevelsesrater på brancheniveau

Figuren viser overlevelsesraten, fordelt på brancher, tre år efter etablering blandt iværksættere i kommunen sammenlignet med landsgennemsnittet. Overlevelsesraterne er beregnet som et gennemsnit over de seneste 3 årige-perioder.

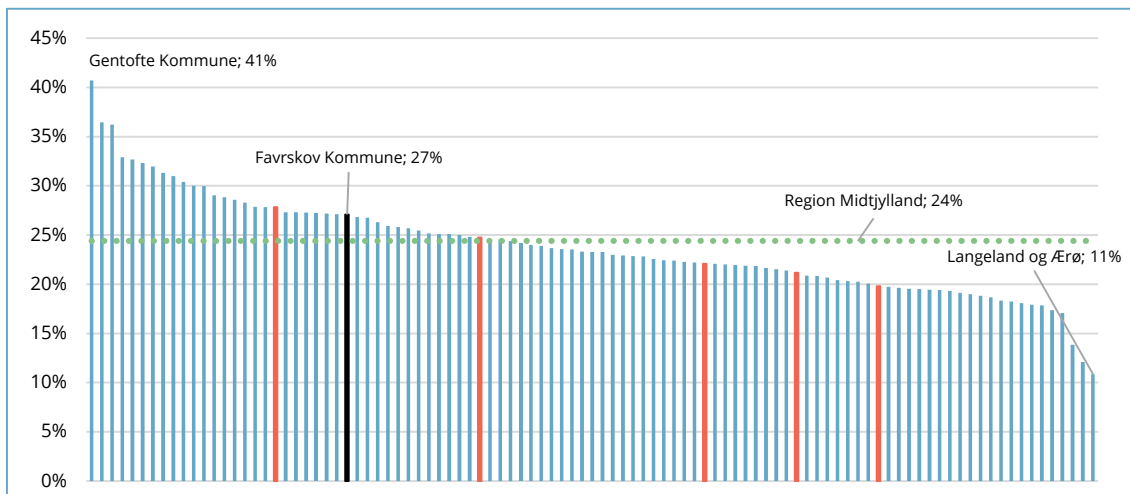


Kilde: Danmarks Statistik (særkørsel)

Note: Fra 2017 er Danmarks Statistik stoppet med at opdatere denne indikator. Af denne grund går udviklingen ikke længere end 2016.

### Figur 3.7 Andel virksomheder med høj produktivitet

Figuren viser kommunens placering i forhold til alle kommuner i hele landet, når det gælder andelen af virksomheder med høj produktivitet i 2017. En virksomhed har høj produktivitet, hvis den er blandt de 25 procent mest produktive i dens branche.

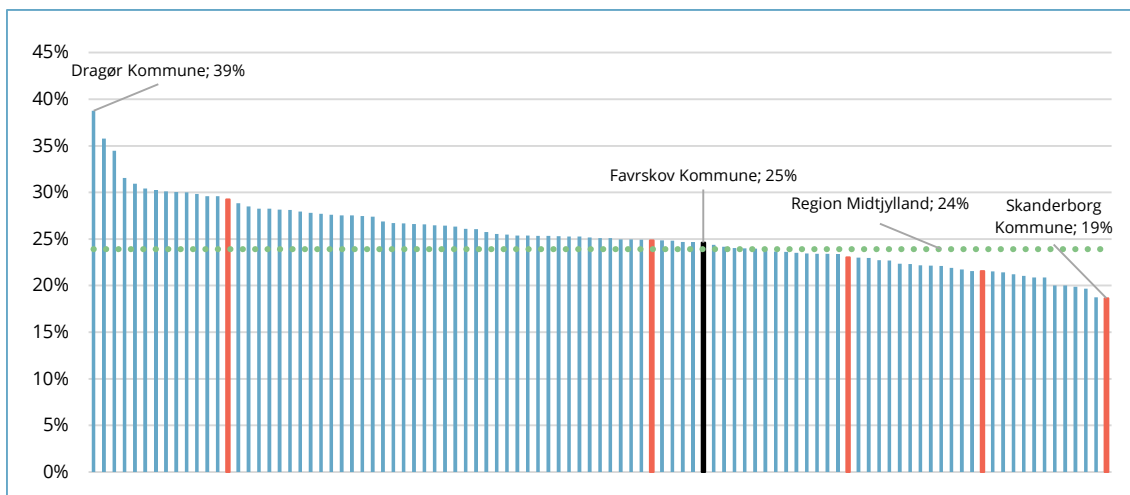


Kilde: Danmarks Statistik (særkørsel)

Note: Søjler markeret med rød angiver en omegnskommune.

### Figur 3.8 Andel virksomheder med lav produktivitet

Figuren viser kommunens placering i forhold til alle kommuner i hele landet, når det gælder andelen af virksomheder med lav produktivitet i 2017. En virksomhed har lav produktivitet, hvis den er blandt de 25 procent mindst produktive i dens branche.

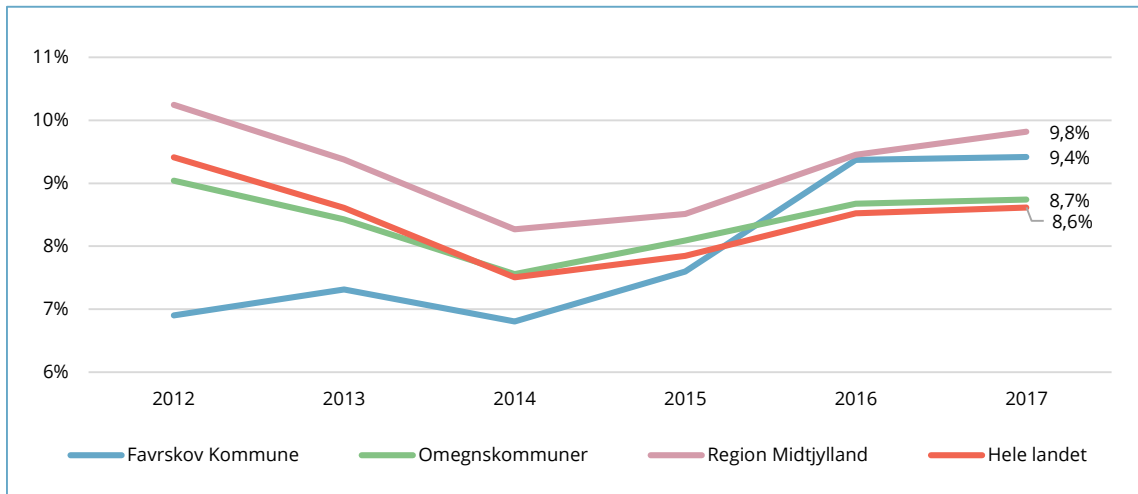


Kilde: Danmarks Statistik (særkørsel)

Note: Søjler markeret med rød angiver en omegnskommune.

### Figur 3.9 Udviklingen i andelen af vækstvirksomheder 2012-2017

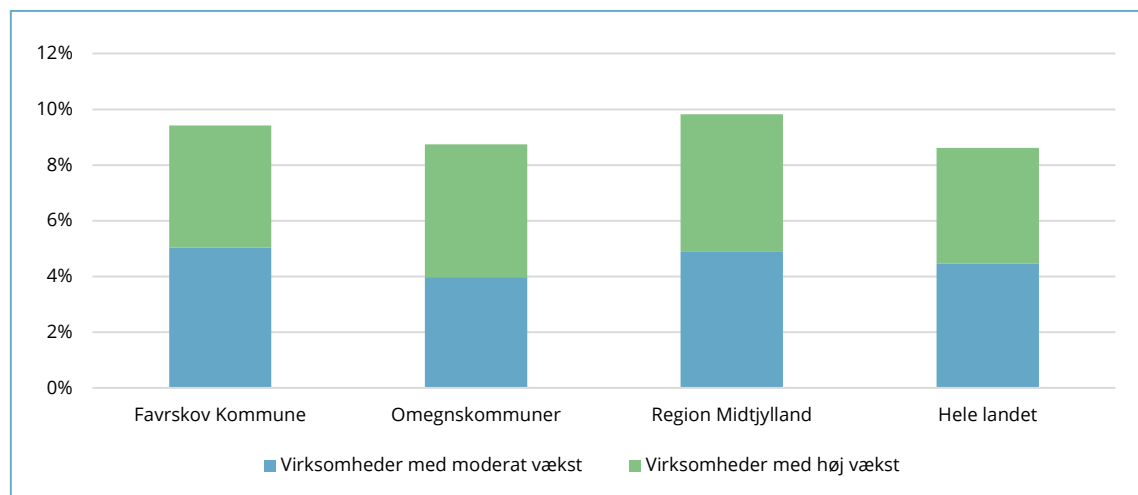
Figuren viser udviklingen i andelen af vækstvirksomheder (se uddybning i figuren neden for) i procent af alle virksomheder inden for internationalt konkurrerende erhverv. For en definition af vækstvirksomheder henvises til bilag 2.



Kilde: Danmarks Statistik (særkørsel)

### Figur 3.10 Andel vækstvirksomheder fordelt på typer

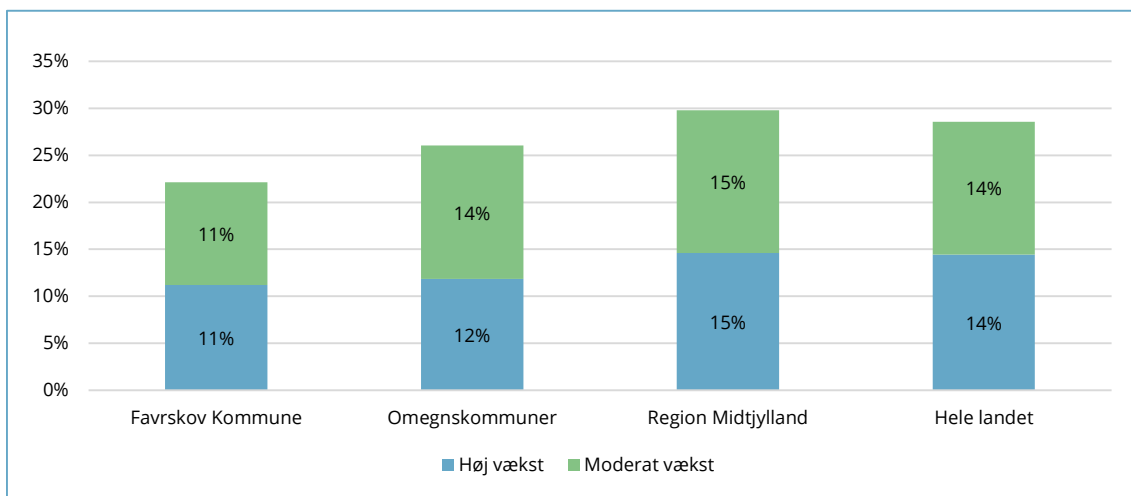
Figuren viser andelen af vækstvirksomheder i procent af alle virksomheder inden for internationalt konkurrerende erhverv i 2017, opdelt på virksomheder med henholdsvis høj vækst og moderat vækst. For en definition af vækstvirksomheder henvises til bilag 2.



Kilde: Danmarks Statistik (særkørsel)

### Figur 3.11 Andel årsværk i vækstvirksomheder (2017)

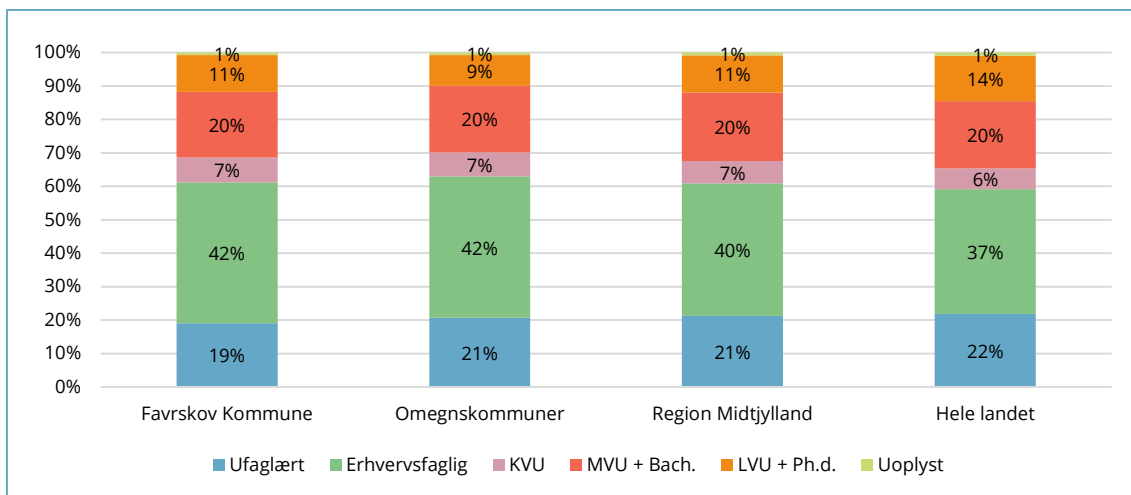
Figuren viser andel årsværk ansat i vækstvirksomheder ud af alle årsværk i virksomheder inden for internationalt konkurrerende erhverv i 2017.



Kilde: Danmarks Statistik (særkørsel)

### Figur 3.12 Fordeling af privat beskæftigede på uddannelse

Figuren viser den private beskæftigelse i 2017 fordelt på henholdsvis ufaglærte, personer med erhvervsfaglige grunduddannelser (EUD), personer med korte videregående uddannelser (KVU), personer med mellemlange videregående uddannelser (MVU+bachelor) og personer med lange videregående uddannelser (LVU+PhD)



Kilde: Danmarks Statistik (HFUDD15)

## Tabel 3.3 Erhvervsspecialisering fordelt på brancher samt udvikling i specialiseringen

☛ Tabellen viser specialiseringsgraden på brancheniveau i 2017 i kommunen samt udviklingen i specialiseringsgraden i to forskellige perioder. Det vil sige, om specialiseringen har været stigende eller faldende. Samtidig er i sidste kolonne vist antal årsværk i hver branche, der også fremgik af tabel 3.1.

En specialiseringsgrad på over 1 er udtryk for, at branchens andel af beskæftigelsen i kommunen er større end i resten af landet. En specialiseringsgrad på fx 2 betyder, at branchens andel af den private beskæftigelse er dobbelt så høj som i en gennemsnitskommune. Brancherne er tabellen rangordnet efter deres specialiseringsgrad i 2017.

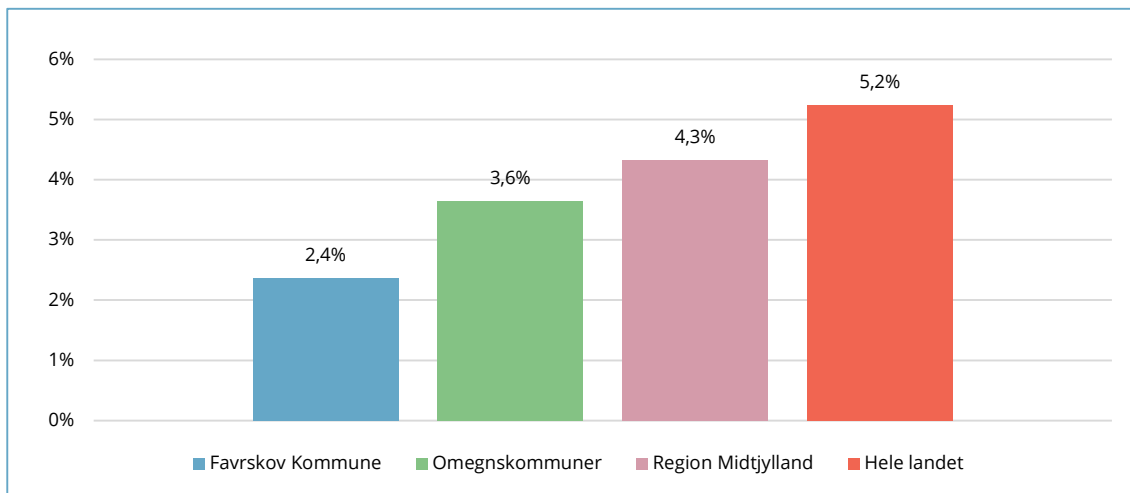
Branche	Specialiseringsgrad (2017)	Ændring i specialiseringsgrad (2009-17)	Ændring i specialiseringsgrad (2012-17)	Antal årsværk 2017
Møbel og anden industri mv.	2,95	0,50	0,15	589
Landbrug, skovbrug og fiskeri	2,24	-0,04	0,00	953
Maskin- og transportmiddelindustri	1,95	0,28	0,39	807
Transport	1,59	0,16	0,06	1004
Tekstil, træ og papirindustri mv.	1,40	-0,18	0,08	220
Bygge & anlæg	1,30	0,03	0,02	1400
Farma og kemisk industri, mv.	1,22	0,02	-0,06	525
Engroshandel	1,21	0,04	0,04	1259
Reklame og øvrige erhvervsservice	1,19	0,27	-0,19	250
Elektronikindustri	1,14	-0,09	-0,11	194
Sundhedsvæsen	1,14	0,22	0,16	309
Undervisning	0,95	0,13	0,06	248
Operationel service	0,85	0,02	-0,09	688
Detailhandel	0,83	0,07	0,03	1079
Ejendomshandel og udlejning	0,81	0,11	0,08	243
Råstof, energi og forsyning mv.	0,77	-0,12	-0,05	87
Andre serviceydelser mv.	0,77	0,02	0,09	250
Private velfærdsinstitutioner	0,62	-0,44	-0,14	150
Rådgivning, forskning og udvikling	0,61	-0,04	-0,05	458
Levnedsmiddelindustri	0,45	-0,09	-0,11	144
Metalindustri	0,43	-0,13	-0,05	112
Forlag, tv og radio	0,40	0,28	0,23	65
Finansiering og forsikring	0,32	-0,20	-0,01	162
Kultur og fritid	0,31	-0,24	-0,21	57
Hoteller og restauranter	0,31	-0,30	-0,18	153
Tele, IT og information	0,30	0,08	0,01	147

Kilde: Danmarks Statistik (særkørsel). Note: Se også bilag 1, hvor de to første kolonner er afbilledet i en figur.



### Figur 3.13 Andel udenlandsk ejede virksomheder

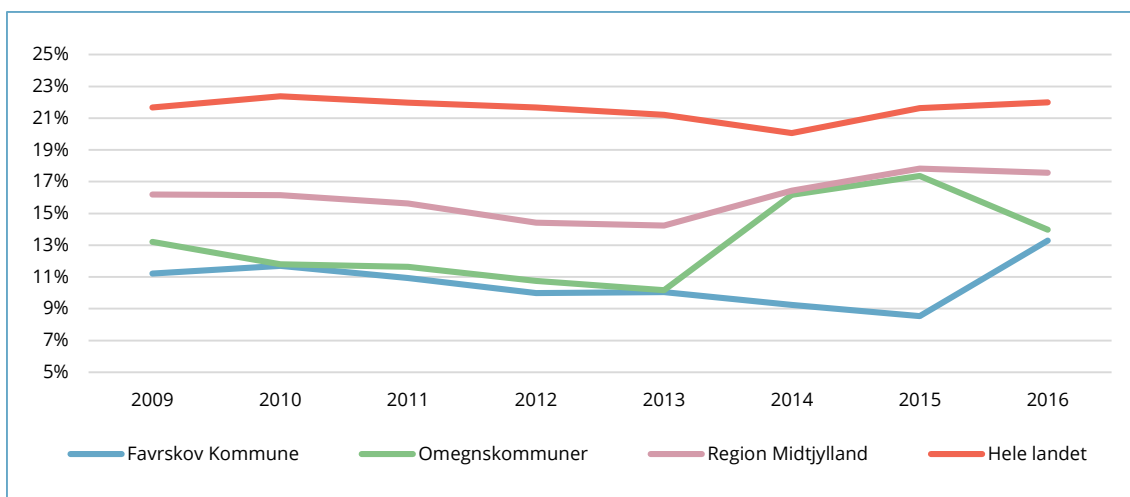
Figuren viser andelen af udenlandsk ejede virksomheder ud af den samlede virksomhedsbestand i 2017



Kilde: Danmarks Statistik (særkørsel)

### Figur 3.14 Udviklingen i udenlandske virksomheders andel af den samlede beskæftigelse

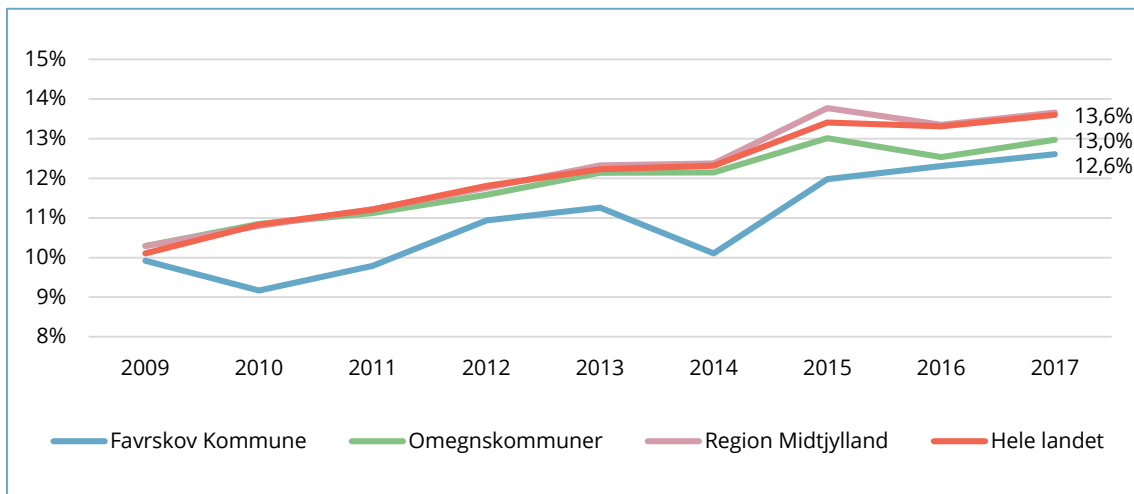
Figuren viser udviklingen i udenlandsk ejede virksomheders andel af den samlede private beskæftigelse 2009-2016



Kilde: Danmarks Statistik (særkørsel)

### Figur 3.15 Udviklingen i andel eksportvirksomheder

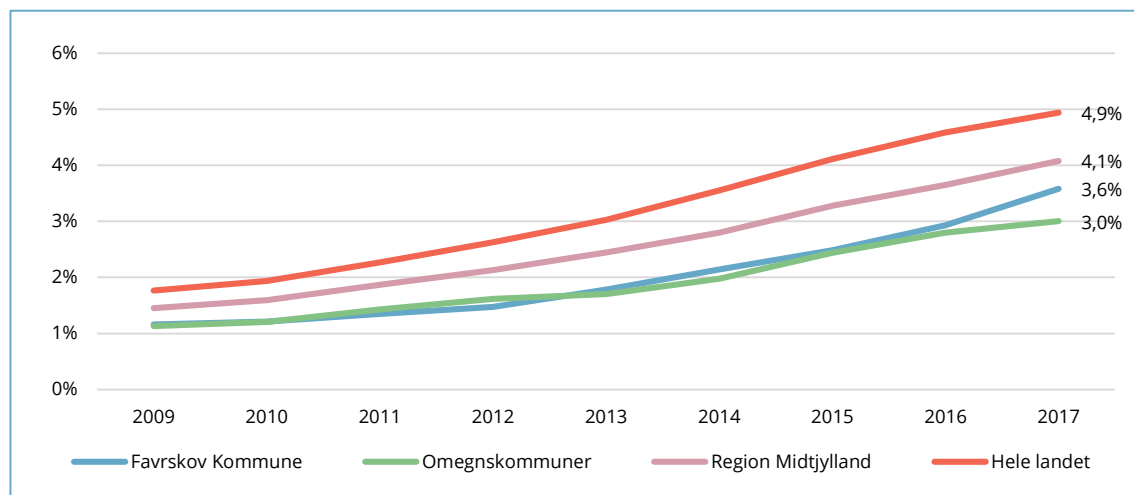
Figuren viser udviklingen i andelen af virksomheder med eksport for perioden 2009-17.



Kilde: Danmarks Statistik (særkørsel)

### Figur 3.16 Udviklingen i andel udenlandske medarbejdere i erhvervslivet

Figuren viser udviklingen i andelen af medarbejdere i private virksomheder, der er udlændinge. (opgjort i fuldtidsbeskæftigelse) Andelen er opgjort pba. af oplysninger om opholdstilladelser.



Kilde: Danmarks Statistik (særkørsel) og jobindsats.dk



## **BILAG**

- Bilag 1: Erhvervsspecialisering
- Bilag 2: Datagrundlag og metode
- Bilag 3: Spørgeskemabesvarelser



## Bilag 2: Datagrundlag og metode

**Del 1)** er baseret på CVR-data over virksomheder og brugerdata over førstartere, som i perioden 2017 K2-K4 til 2018 K1-K3 er blevet vejledt af Favrskov Erhvervsråd. Data er udleveret af den lokale erhvervsservice. Kommunens virksomhedsbestand består af private virksomheder, som ikke kan betegnes som hobby-virksomhed.

Brugernes branche- og størrelsesfordeling er opgjort på baggrund af CVR-registeret og NN-Markedsdata.

Sammenligningsgrundlaget til brugernes profil er baseret på særkørsler fra Danmarks Statistiks *Erhvervsstatistiske register* (ESR) og *Beskæftigelse for Lønmodtagere* (BFL), hvor der er blevet rensset for eksempelvis hobbyvirksomheder, offentlige virksomheder og virksomheder, hvis hovedaktivitet ikke ligger i kommunen.

**Del 2)** er baseret på et spørgeskema udsendt til førstartere, iværksættere og etablerede virksomheder, der har gjort brug af den lokale erhvervsservice i perioden 2017K2-K4 til 2018K1-K3. Spørgeskemaundersøgelsen er gennemført af IRIS Group.

Data om brugen af regional og national erhvervsfremme er udregnet ved at matche CVR-numre fra den lokale erhvervsservice med brugerdata fra *Erhvervsstyrelsens Væksthusstatistik, Forsknings- og Innovationsstyrelsens InnovationDanmark database, statistik over deltagelse i strukturfondsprojekter og Eksportrådets kundedatabase*. Grafen, "Andel vejledte, der efter vejledningen har benyttet regionale og nationale erhvervsfremmetilbud", baserer sig på en række match-regler. Eksempelvis at brugen af øvrige erhvervsfremmetilbud ikke kan forekomme før brugen af den lokale erhvervsfremme i tid, og at en virksomhed kun tælles en gang på trods af forekomsten af flere match på tværs af de forskellige erhvervsfremmetilbud. Referencegruppen er kommunens brugere, der ikke er vejledt i den lokale erhvervsservice, i procent af alle virksomheder i kommunen.

**Del 3)** baserer sig primært på særkørsler fra Danmarks Statistik. Der er indhentet data fra alle danske kommuner, regioner og for hele landet. Data er afgrænset til aktive private virksomheder, dvs. virksomheder der i året enten havde ansatte, der tilsammen leverede minimum ½ fuldtidsårsværk eller omsætning svarende til ½ fuldtidsårsværk i virksomheden. Virksomheder, der starter i løbet af året, skal dog kun have aktivitet svarende til ¼ fuldtidsårsværk, før de betegnes som aktive.

Virksomheder er opgjort som "antal arbejdssteder" (P-numre), da en virksomhed kan have flere arbejdssteder - både i kommunen og i resten af landet. Alle aktive private arbejdssteder - uanset branche - bliver talt med. Eneste undtagelse er, hvis en virksomhed har flere arbejdssteder på samme adresse, og at disse arbejdssteder tilhører samme branche.

Alternativet er at opgøre virksomheder på CVR-numre, men det vil betyde, at kun virksomhedens hovedsæde tælles med, og det ligger ofte i større byer, hvilket giver et skævt billede af virksomhedsfordelingen i Danmark (også kaldet hovedsædeproblematikken).

Grundet diskretionshensyn i Danmarks Statistik er en række mindre brancher lagt sammen og givet nye branchenavne.

**Iværksætter:** Til opgørelse af iværksætter bruges Erhvervsdemografien i Danmarks Statistik. Denne database indeholder kun reelt nystartede virksomheder. Data er her opgjort på CVR-nummer. For at der er tale om en ny virksomhed skal følgende forhold gøre sig gældende: Et firma, der er nyregistreret for moms, som ikke før har været drevet af en anden ejer i anden ejerform, under et andet firma eller af en personlig indehaver, der allerede er registreret for momspligtige aktiviteter.

Her ses der bort fra CVR-numre, der oprettes af fx eksisterende iværksættere, holdingselskaber der etablerer nye datterselskaber, samt forskellige former for selskabsomdannelser.

**Produktivitet** er målt som værditilvækst pr. fuldtidsmedarbejder i 2017. For ikke at lade produktivitetsindikatoren blive afgjort af de mange små virksomheder, har Danmarks Statistik udeladt: 1) Virksomheder uden omsætning og 2) små virksomheder (under 5 medarbejdere).

**Vækstvirksomheder:** Data dækker over antal private virksomheder inden for internationalt konkurrerende erhverv, der kan kategoriseres som virksomheder med hhv. høj eller moderat vækst.

Højvækst virksomheder er defineret ved en absolut vækst i omsætning på mindst 1 mio. kr. pr år de seneste tre år samt minimum 5 årsværk i slutåret. Yderligere stilles følgende kriterier:

- Virksomheder med 5-9 årsværk i slutåret skal have en årlig omsætningsvækst på  $\geq 30$  pct. i de seneste tre år.
- Virksomheder med 10+ årsværk i slutåret skal have en årlig omsætningsvækst på  $\geq 20$  pct. i de seneste tre år.

Virksomheder med moderat vækst er defineret ved en absolut vækst i omsætning på mindst 1 mio. kr. årligt de seneste tre år samt minimum 5 årsværk i slutåret. Yderligere stilles følgende kriterier:

- Virksomheder med 5-9 årsværk i slutåret skal have en årlig vækst på 10-30 pct. i de seneste tre år.
- Virksomheder med 10+ årsværk i slutåret skal have en årlig vækst på 10-20 pct. i de seneste tre år.

Kriteriet om en absolut vækst på minimum 1. mio. kr. årligt og det højere krav til vækst for små virksomheder er udtryk for et ønske om at sortere de små vækstvirksomheder (virksomheder med høj procentuel vækst, men beskeden absolut vækst) fra og fokusere på den del af vækstlaget, som i større omfang bidrager til jobskabelse og velstandsudvikling.

## Bilag 3: Spørgeskemabesvarelser

Tabellen neden for giver et overblik over spørgeskemaundersøgelsens population og besvarelser, dvs. hvor mange spørgeskemaer, der samlet er sendt af sted, hvor mange e-mails der var inaktive, samt hvor mange respondenter der har besvaret skemaet.

Opgørelsen er fordelt på de tre typer vejledte – førstartere, iværksættere og etablerede virksomheder.

Det skal nævnes, at en del af respondenterne – især blandt de etablerede virksomheder – har angivet, at de ikke har modtaget 1-1 vejledning i Favrskov Erhvervsråd, men gjort brug af andre ydelser under Erhvervsrådet. Det er årsagen til, at antallet af besvarede skemaer i tabellen neden for er højere end det angivne antal totalsvar på spørgsmålene i del 2.

	Førstartere	Iværksættere	Etablerede virksomheder
Udsendte spørgeskemaer	38	86	118
Respondenter, frafaldet (ikke anvendt service)	0	3	7
Respondenter, der ønskede at blive taget ud af populationen	0	1	7
Samlet respondentpopulation	37	82	109
Besvarede spørgeskemaer	16	29	33
Svarprocent	43%	35%	30%