

Til de klageberettigede

Postadresse:

Favrskov Kommune
Landbrug og Natur
Skovvej 20
8382 Hinnerup

Tlf. 8964 1010

favrskov@favrskov.dk
www.favrskov.dk

Godkendelse - Vandløbsrestaureringsprojekt – Åbning af rørlagt strækning og etablering af kreaturvandingssteder i Hammel Møllebæk.

1. juli 2019

Favrskov Kommune har som vandløbsmyndighed besluttet at godkende et vandløbsrestaureringsprojekt i Hammel Møllebæk. Projektet indeholder en åbning af en ca. 50 meter lang rørlægning af vandløbet, samt etablering af vandingssteder til kreaturer. Tilladelsen gives med hjemmel i Vandløbsloven (LBK nr. 927 af 24/9/2009) § 47, samt Bekendtgørelse nr. 1780 af 16/12/2015.

Sagsbehandler:

Klaus Overgaard Kristensen
Tlf. 89645215
klkr@favrskov.dk

Baggrund:

Som led i etablering af et græsningsprojekt, går vandløbsprojektet ud på at åbne rørlægningen og etablere et naturligt lignende vandløb med levesteder for vandplanter, fisk og anden vandløbsfauna. Projektet vil ligeledes sikre optimal faunapassage på strækningen.

Personlig henvendelse:

Favrskov Kommune
Landbrug og Natur
Torvegade 7
8450 Hammel

Sagsnr.

710-2019-18273

Dokument nr.

710-2019-138720

Berørte parter:

- Favrskov Kommune, Skovvej 20, 8382 Hinnerup
- Ejer af matrikel 24a Sall By, Sall
- Ejer af matrikel 25a Sall By, Sall

Projektets lokaliteter:

Projektstrækningen ligger i Hammel Møllebæk. Hammel Møllebæk ligger i Favrskov Kommune. Hammel Møllebæk er et tilløb til Søbygård Sø, der løber til Gjern Å og videre ud i Gudenåen, som til sidst udløber i Randers Fjord.

Vandløb: Hammel Møllebæk

Klassifikation: Offentligt vandløb

Projektets indhold:

Formål:

Formålet med projektet er at åbne rørlægningen og i stedet skabe et åbent vandløb. Derudover at skabe fuld faunapassage i vandløbet for fisk og anden vandløbsfauna. Målet med Hammel Møllebæk er, at der skal være fri kontinuitet igennem vandløbet og at vandløbet skal have en god økologisk tilstand.

Beskrivelse:

Nuværende forhold:

Rørlægningen i Hammel Møllebæk er ca. 50 meter lang og er i dimension $\varnothing 450$ mm. Rørlægningen er ikke længere i optimal stand. Strækningen har jævnfør regulativet et fald på 3,2 ‰, og bundbredde op- og nedstrøms rørlægningen er 0,60 meter og et sideanlæg på mindst 1:1.

Forbedrende tiltag:

Som led i et afgrænsningsprojekt (kort 1 og 2), skal der etableres en overgang over vandløbet, så kreaturerne kan passere vandløbet. I samme ombæring åbnes rørlægningen og der etableres en egnet overgang i stedet. Der etableres desuden vandingssteder til kreaturerne.

Projektelementerne i projektet er i hovedtræk følgende:

- Frilægning af rørlagt Hammel Møllebæk på en strækning på ca. 50 meter (kort 3). Vandløbsbunden tilrettes så det rammer vandløbsbunden op- og nedstrøms. Bundbredden skal anlægges med mindst 0,60 meter og mindst med sideanlæg 1:1. Da projektet gennemføres med restaurering for øje, etableres forløbet med variation og med grusbanker, skjulesten og dødt ved (træstammer). Sten og materialer placeres således at det ikke påvirker afvandingen.
- Anlæggelse af kreaturovergang over Hammel Møllebæk – rør med længde på 8 meter og diameter $\varnothing 1000$ mm (kort 3). Røret lægges uden fald, og lægges med ca. 1/3 af røret under vandløbsbunden. Således vil der blive skabt en vandløbsbund igennem røret.
- Der etableres vandingssted i engarealet på begge sider af Hammel Møllebæk. Brinken graves af, så dyrene kan gå ned til vandløbet, der bliver lagt sten og fast forkant til vandløbet, således der ikke forårsages sandvandring fra vandingsstederne. Det opgravede materiale benyttes ved etablering af kreaturovergang eller bortskaffes væk fra de beskyttede naturområder (kort 3).
- Anlæggelse af kreaturovergang over grøft, der løber til Hammel Møllebæk på matr. nr. 3c Vadsted By, Søby – rør med længde på 6 meter og diameter $\varnothing 600$ mm (kort 3).

- Rydning af pil på en ca. 100 meter langs strækning langs Hammel Møllebæk, for at muliggøre fritlægning af rørlagt vandløb, anlæggelse af ny kreaturovergang over Hammel Møllebæk og kreaturovergang over grøft, der løber til Hammel Møllebæk på matr. nr. 3c Vadsted By, Søby (kort 3).

Projektets forventede resultater:

Det forventes at projektet vil skabe flere levesteder for fisk og anden vandløbsfauna. Derudover skaber projektet fuld faunapassage i Hammel Møllebæk. Dermed vil projektet medvirke til at Hammel Møllebæk kan leve op til målsætningen om god økologisk tilstand for både smådyr og fisk.

Vilkår:

Krav til udførelse:

Anlægsarbejdet udføres som beskrevet, samt på følgende vilkår:

- Opstrøms- og nedstrøms liggende bredejers afstrømning bliver ikke påvirket negativt.
- Der må ikke anvendes materialer som er behandlet med miljøskadelige stoffer i/ved vandløb.
- Det skal sikres at udvaskning af sand, grus, sten og jord begrænses mest muligt under og efter anlægsarbejdet.

Høring:

Restaureringsprojektet har været i lovpligtig høring i 8 uger i henhold til Vandløbsloven fra den 3. maj 2019 til den 28. juni 2019.

Der er ikke indkommet høringssvar.

Lovgrundlag:

Denne afgørelse er truffet efter Vandløbslovens bestemmelser:

- Lovbekendtgørelse nr. 927 af 24/9/2009 (Vandløbsloven)
- Bekendtgørelse nr. 1780 af 16/12/2015 om vandløbsregulering og restaurering m.v.

Godkendelse efter anden lovgivning:***Naturbeskyttelsesloven:***

Vandløbet er omfattet af Naturbeskyttelseslovens § 3. Efter Lov om naturbeskyttelse § 65, træffer Favrskov Kommune hermed afgørelse om, at der dispenseres fra Naturbeskyttelseslovens § 3 til gennemførelse af projektet, da projektet vil medvirke til en højere miljøtilstand i vandløbet.

Denne afgørelse kan påklages efter Naturbeskyttelseslovens § 78, jf. vedlagte klagevejledning.

Der er lavet en selvstændig dispensation fra Naturbeskyttelseslovens § 3, i forhold til påvirkning af de beskyttede naturområder som afgræsningsprojektet berører.

Okkerloven:

Projektområdet ligger i okkerpotentielt område, kortlagt som okkerpotentielt areal, klasse II. Projektet vurderes ikke at være omfattet af Okkerloven, da der i projektet ikke er tale om nydræning eller vedligeholdelse, men et restaureringsprojekt, der ikke påvirker afvandingsforholdene i betydelig grad.

Vurdering i henhold til habitatdirektivet

Ifølge habitatbekendtgørelsen skal Favrskov Kommune foretage en vurdering af det ansøgte projekts eventuelle indvirkning på en række internationale naturbeskyttelsesområder samt visse beskyttede arter og deres levesteder.

Internationale naturbeskyttelsesområder

Det ansøgte ligger uden for internationale naturbeskyttelsesområder. Favrskov kommune vurderer, at det ansøgte projekts indvirkning på udpegningsgrundlaget for internationale naturbeskyttelsesområder er uvæsentlig.

Beskyttelsen af visse arter og deres levesteder

Kommunen har foretaget en gennemgang af eksisterende viden om arter optaget på habitatdirektivets bilag IV. Favrskov Kommune har kendskab til at der lever odder i området. Det er Favrskov Kommunes vurdering, at projektet ikke vil medføre forstyrrelser i en grad at det vil påvirke oddernes raste og yngleområder. Der vil fortsat være mange uforstyrret områder i ådalen, hvor odderen kan yngle i fred.

Miljøvurdering

Favrskov Kommune har truffet afgørelse om, at vandløbsregulativet **ikke** forventes at få væsentlig indvirkning på miljøet. Afgørelsen findes her:

https://www.favrskov.dk/sites/default/files/afgoerelse_om_miljoevurdering_28062019.pdf?token=ZZBoCndP

Økonomi:

Favrskov Kommune har afsat midler til gennemførelse af græsningsprojektet og det medfølgende vandløbsrestaureringsprojekt. I alt er der afsat kr.

Erstatning:

Jf. Vandløbslovens § 37, stk. 4 har enhver der lider tab i forbindelse med et vandløbsrestaureringsprojekt, ret til erstatning. Favrskov Kommune vurderer at der ikke er nogen parter, der lider tab i projektet.

Anlægsarbejdets igangsætning:

Arbejdet kan igangsættes efter udløbet af klagefristen.

Tidsplan:

Anlæg af vandløbsprojektet vurderes til at tage ca. én uge. Projektet forventes udført i august-oktober 2019.

Fremtidig vedligeholdelse:

Den fremtidige vedligeholdelse af Hammel Møllebæk forbliver uændret. Vedligeholdelsen af et offentligt vandløb påhviler kommunen.

Godkendelsens varighed:

Anlægsarbejdet skal være udført senest 3 år fra afgørelsens meddelelse. Hvis dette ikke er tilfældet bortfalder godkendelsen.

Aktindsigt:

Der gøres opmærksom på retten til aktindsigt, jævnfør Vandløbslovens § 77.

Klage m.v.:

Afgørelsen kan påklages til Miljø- og Fødevarerklagenævnet. Der er vedlagt klagevejledning som bilag. Klagegebyret er på kr. 900 kr. for privatpersoner og 1.800 kr. for virksomheder og organisationer. En eventuel klage skal indgives via Klageportalen. Klagefristen er 4 uger fra den dato tilladelsen er meddelt. Klagevejledning findes i bilag 1.

Klagefristen udløber således den 29. juli 2019.

Søgsmål:

Hvis afgørelsen ønskes indbragt for domstolene, skal dette ske indenfor 6 måneder fra offentliggørelsen.

Venlig hilsen



Klaus Overgaard Kristensen
Natur- og Miljømedarbejder

Afgørelsen er sendt til:

Berørte parter:

- Ejer af matrikel 24a Sall By, Sall
- Ejer af matrikel 25a Sall By, Sall

Klageberettigede:

- Naturstyrelsen, nst@nst.dk
- Miljøstyrelsen, mst@mst.dk
- Danmarks Naturfredningsforening, dnfavrskov-sager@dn.dk
- Danmarks Sportsfiskerforbund post@sportsfiskerforbundet.dk;
lbt@sportsfiskerforbundet.dk
- Danmarks Sportsfiskerforbund, miljøkoordinator for vandområde 2, Jakob Kjær Madsen: jkm@sportsfiskerforbundet.dk
- Fiskeristyrelsen, inspektoratoest@fiskeristyrelsen.dk
- Friluftsrådet, fr@friluftsradet.dk
- Kystdirektoratet, kdi@kyst.dk

Bilag:

- Bilag 1: Klagevejledning
- Kort 1: Hegnslinje, sti og plads til borde-/bænkesæt
- Kort 2: Rydning og beskæring
- Kort 3: Genåbning af vandløb, etablering af kreaturovergang og vandingssteder

Bilag 1

Klagevejledning:

Hvis du ønsker at klage over denne afgørelse, kan du klage til Miljø- og Fødevareklagenævnet. Du klager via Klageportalen, som du finder et link til på forsiden af www.nmkn.dk. Klageportalen ligger på www.borger.dk og www.virk.dk. Du logger på, ligesom du plejer, typisk med NEM-ID.

Klagen sendes gennem Klageportalen til den myndighed, der har truffet afgørelsen. En klage er indgivet, når den er tilgængelig for myndigheden i Klageportalen. Når du klager, skal du betale et gebyr på kr. 900 kr. for privatpersoner og 1.800 kr. for virksomheder og organisationer. Du betaler gebyret med betalingskort i Klageportalen. Miljø- og Fødevareklagenævnet skal som udgangspunkt afvise en klage, der kommer uden om Klageportalen, hvis der ikke er særlige grunde til det. Klagegebyret tilbagebetales, hvis klageren får helt eller delvis medhold i klagen. Hvis du ønsker at blive fritaget for at bruge Klageportalen, skal du sende en begrundet anmodning til den myndighed, der har truffet afgørelse i sagen. Myndigheden videresender herefter anmodningen til Miljø- og Fødevareklagenævnet, som træffer afgørelse om, hvorvidt din anmodning kan imødekommes.

Favrskov Kommune giver den, der har fået en tilladelse, underretning om en indgivet klage og om klagens opsættende virkning såfremt der er tale om en klage fra en tredje part.

Klageberettigede i henhold til Naturbeskyttelsesloven:

Kommunens afgørelse kan påklages til Natur- og Miljøklagenævnet af: adressaten for afgørelsen, ejeren af den ejendom som afgørelsen vedrører, offentlige myndigheder, lokale foreninger og organisationer som har væsentlig interesse i afgørelsen og landsdækkende foreninger og organisationer som har beskyttelse af natur og miljø eller rekreative interesser som formål.

Klageberettigede i henhold til Vandløbsloven:

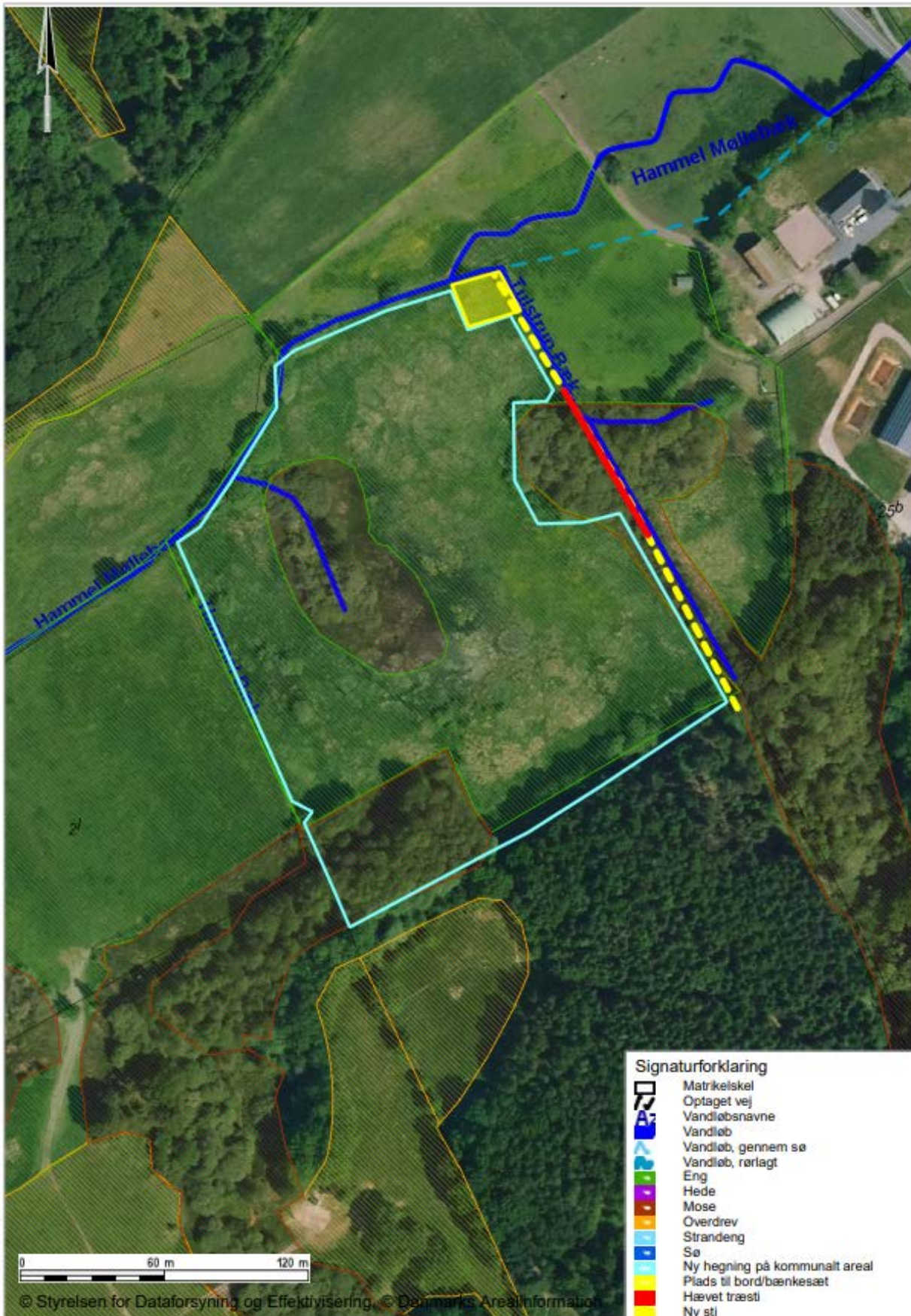
Kommunens afgørelse kan påklages til Natur- og Miljøklagenævnet af: den afgørelsen er rettet til, samt enhver, der må antages at have en individuel, væsentlig interesse i sagens udfald.

Klageberettigede i henhold til Planloven:

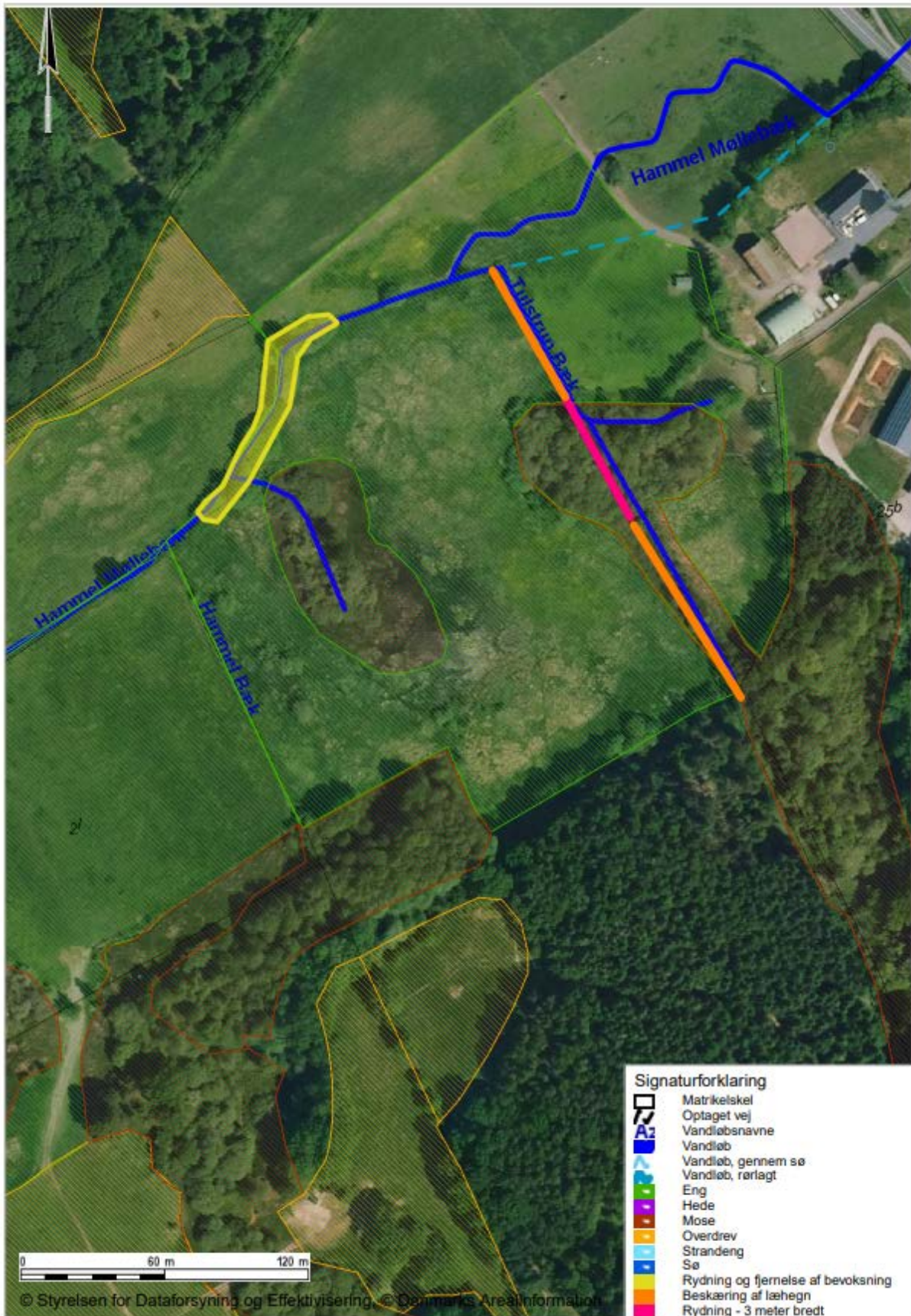
Kommunens afgørelse kan påklages til Natur- og Miljøklagenævnet af: Miljøministeren, enhver med retlig interesse i sagens udfald, herunder et nationalparkfond oprettet efter lov om nationalparker, landsdækkende foreninger og organisationer, der som hovedformål har beskyttelse af natur og miljø eller varetagelsen af væsentlige brugerinteresser inden for arealanvendelsen, (på betingelse af, at foreningen eller organisationen har vedtægter eller love, som dokumenterer dens formål, og, at foreningen eller organisationen repræsenterer mindst 100 medlemmer), den afgørelsen er rettet til, samt enhver, der må antages at have en individuel, væsentlig interesse i sagens udfald.

Klagefristen er 4 uger fra den dag afgørelsen er meddelt. I tilfælde, hvor offentlig annoncering har fundet sted, regnes klagefristen fra offentliggørelsen uanset tidspunkt for eventuel individuel underretning.

Kort 1 – hegnslinje, sti og plads til bordbænkesæt:



Kort 2 – rydning og beskæring



Kort 3 – genåbning af vandløb, etablering af kreaturovergang og vandingssteder

