

Til de høringsberettigede

Postadresse:

Favrskov Kommune
Landbrug og Natur
Skovvej 20
8382 Hinnerup

Tlf. 8964 1010

favrskov@favrskov.dk
www.favrskov.dk

Høringsbrev - Vandløbsrestaureringsprojekt – Åbning af rørlagt strækning og etablering af kreaturvandingssteder i Hammel Møllebæk

2. maj 2019

Baggrund

Favrskov Kommune ønsker at gennemføre et vandløbsrestaureringsprojekt i Hammel Møllebæk. Projektet indeholder en åbning af en ca. 50 meter lang rørlægning af vandløbet, samt etablering af vandingssteder til kreaturer. Favrskov Kommune har som vandløbsmyndighed besluttet at fremme projektet efter Vandløbsloven (LBK nr. 927 af 24/9/2009) samt Bekendtgørelse nr. 1780 af 16/12/2015. Projektet fremlægges hermed i høring i 8 uger.

Sagsbehandler:

Klaus Overgaard Kristensen
Tlf. 89645215
klkr@favrskov.dk

Personlig henvendelse:

Favrskov Kommune
Landbrug og Natur
Torvegade 7
8450 Hammel

Forslag til vandløbsrestaureringsprojekt:

Forslaget til projektet går ud på at åbne rørlægningen og etablere et naturligt lignende vandløb med levesteder for vandplanter, fisk og anden vandløbsfauna. Projektet vil ligeledes sikre optimal faunapassage på strækningen.

Sagsnr.

710-2019-18273

Dokument nr.

710-2019-93333

Berørte parter:

- Favrskov Kommune, Skovvej 20, 8382 Hinnerup
- Ejer af matrikel 24a Sall By, Sall
- Ejer af matrikel 25a Sall By, Sall

Projektets lokaliteter:

Projektstrækningen ligger i Hammel Møllebæk. Hammel Møllebæk ligger i Favrskov Kommune. Bøstrup Bæk er et tilløb til Søbygård Sø, der løber til Gjern Å og videre ud i Gudenåen, som til sidst udløber i Randers Fjord.

Vandløb: Hammel Møllebæk

Klassifikation: Offentligt vandløb

Projektets indhold:

Formål:

Formålet med projektet er at åbne rørlægningen og i stedet skabe et åbent vandløb. Derudover at skabe fuld faunapassage i vandløbet for fisk og anden vandløbsfauna. Målet med Hammel Møllebæk er, at der skal være fri kontinuitet igennem vandløbet og at vandløbet skal have en god økologisk tilstand.

Beskrivelse:

Nuværende forhold:

Rørlægningen i Hammel Møllebæk er ca. 50 meter lang og er i dimension $\varnothing 450$ mm. Rørlægningen er ikke længere i optimal stand. Strækningen har jævnfør regulativet et fald på 3,2 ‰, og bundbredde op- og nedstrøms rørlægningen er 0,60 meter og et sideanlæg på mindst 1:1.

Forbedrende tiltag:

Som led i et afgræsningsprojekt (kort 1 og 2), skal der etableres en overgang over vandløbet, så kreaturerne kan passere vandløbet. I samme ombæring åbnes rørlægningen og der etableres en egnet overgang i stedet. Der etableres desuden vandingssteder til kreaturerne.

Projektelementerne i projektet er i hovedtræk følgende:

- Frilægning af rørlagt Hammel Møllebæk på en strækning på ca. 50 meter (kort 3). Vandløbsbunden tilrettes så det rammer vandløbsbunden op- og nedstrøms. Bundbredden skal anlægges med mindst 0,60 meter og mindst med sideanlæg 1:1. Da projektet gennemføres med restaurering for øje, etableres forløbet med variation og med grusbanker, skjulesten og dødt ved (træstammer). Sten og materialer placeres således at det ikke påvirker afvandingen.
- Anlæggelse af kreaturovergang over Hammel Møllebæk – rør med længde på 8 meter og diameter $\varnothing 1000$ mm (kort 3). Røret lægges uden fald, og lægges med ca. 1/3 af røret under vandløbsbunden. Således vil der blive skabt en vandløbsbund igennem røret.
- Der etableres vandingssted i engarealet på begge sider af Hammel Møllebæk. Brinken graves af, så dyrene kan gå ned til vandløbet, der bliver lagt sten og fast forkant til vandløbet, således der ikke forårsages sandvandring fra vandingsstederne. Det opgravede materiale benyttes ved etablering af kreaturovergang eller bortskaffes væk fra de beskyttede naturområder (kort 3).
- Anlæggelse af kreaturovergang over grøft, der løber til Hammel Møllebæk på matr. nr. 3c Vadsted By, Søby – rør med længde på 6 meter og diameter $\varnothing 600$ mm (kort 3).

- Rydning af pil på en ca. 100 meter langs strækning langs Hammel Møllebæk, for at muliggøre fritlægning af rørlagt vandløb, anlæggelse af ny kreaturovergang over Hammel Møllebæk og kreaturovergang over grøft, der løber til Hammel Møllebæk på matr. nr. 3c Vadsted By, Søby (kort 3).

Projektets forventede resultater:

Det forventes at projektet vil skabe flere levesteder for fisk og anden vandløbsfauna. Derudover skaber projektet fuld faunapassage i Hammel Møllebæk. Dermed vil projektet medvirke til at Hammel Møllebæk kan leve op til målsætningen om god økologisk tilstand for både smådyr og fisk.

Vilkår:

Krav til udførelse:

Anlægsarbejdet udføres som beskrevet, samt på følgende vilkår:

- Opstrøms- og nedstrøms liggende bredejers afstrømning bliver ikke påvirket negativt.
- Der må ikke anvendes materialer som er behandlet med miljøskadelige stoffer i/ved vandløb.
- Det skal sikres at udvaskning af sand, grus, sten og jord begrænses mest muligt under og efter anlægsarbejdet.

Lovgrundlag:

Gennemførelse af projektet kræver godkendelse efter § 37 i vandløbsloven, idet der er tale om et vandløbsrestaureringsprojekt.

Et vandløbsrestaureringsprojekt skal behandles efter Vandløbslovens gældende regler i kapitel 7 i Bekendtgørelse nr. 1780 af 16/12/2015 om vandløbsregulering og restaurering m.v.

Høring og evt. godkendelse efter anden lovgivning:

Favrskov Kommune vil træffe afgørelse om, at vandløbsregulativet **ikke** forventes at få væsentlig indvirkning på miljøet. Det er derfor ikke omfattet af bestemmelserne for krav om miljøvurdering og tilladelse efter § 16 i miljøvurderingsloven (LBKG nr. 1225 Miljøvurdering af planer og programmer og af konkrete projekter (VVM) af 25/10/2018). Screeningsskemaet er vedlagt som bilag 4.

Vandløbet er omfattet af Naturbeskyttelseslovens § 3. Efter Lov om naturbeskyttelse § 65, vil der blive dispenseret fra Naturbeskyttelseslovens § 3, da projektet vil medvirke til en højere miljøtilstand i vandløbet.

Vurdering i henhold til habitatdirektivet

Ifølge habitatbekendtgørelsen skal Favrskov Kommune foretage en vurdering af det ansøgte projekts eventuelle indvirkning på en række internationale naturbeskyttelsesområder samt visse beskyttede arter og deres levesteder.

Internationale naturbeskyttelsesområder

Det ansøgte ligger uden for internationale naturbeskyttelsesområder. Favrskov kommune vurderer, at det ansøgte projekts indvirkning på udpegningsgrundlaget for internationale naturbeskyttelsesområder er uvæsentlig.

Beskyttelsen af visse arter og deres levesteder

Kommunen har foretaget en gennemgang af eksisterende viden om arter optaget på habitatdirektivets bilag IV. Favrskov Kommune har kendskab til at der lever odder i området. Det er Favrskov Kommunes vurdering, at projektet ikke vil medføre forstyrrelser i en grad at det vil påvirke oddernes raste og yngleområder. Der vil fortsat være mange uforstyrret områder i ådalen, hvor odderen kan yngle i fred.

Økonomi:

Favrskov Kommune har afsat midler til gennemførelse af græsningsprojektet og det medfølgende vandløbsrestaureringsprojekt. I alt er der afsat kr.

Erstatning:

Jf. Vandløbslovens § 37, stk. 4 har enhver der lider tab i forbindelse med et vandløbsrestaureringsprojekt, ret til erstatning. Favrskov Kommune vurderer at der ikke er nogen parter der lider tab i projektet.

Anlægsarbejdets igangsætning:

Arbejdet kan igangsættes efter udløbet af klagefristen.

Tidsplan:

Anlæg af vandløbsprojektet vurderes til at tage ca. én uge. Projektet forventes udført i august-oktober 2019.

Fremtidig vedligeholdelse:

Den fremtidige vedligeholdelse af Hammel Møllebæk forbliver uændret. Vedligeholdelsen af et offentligt vandløb påhviler kommunen.

Godkendelsens varighed:

Anlægsarbejdet skal være udført senest 3 år fra afgørelsens meddelelse. Hvis dette ikke er tilfældet bortfalder godkendelsen.

Aktindsigt:

Der gøres opmærksom på retten til aktindsigt, jævnfør Vandløbslovens § 77.

Godkendelsesprocedure:

Vandløbsrestaureringsprojektet behandles efter vandløbslovens bestemmelser med 8 ugers indsigelsesperiode og 4 ugers klageperiode.

Kommunens fremme af forslaget offentliggøres den 3. maj 2019 på Favrskov kommunes hjemmeside www.favrskov.dk med de lovpligtige 8 ugers indsigelsesperiode fra den 3. maj 2019 til den 28. juni 2019.

Inden der træffes endelig afgørelse i sagen, er der iht. Vandløbsloven mulighed for at komme med indsigelser og bemærkninger til det fremlagte projekt. Evt. indsigelser el-

ler bemærkninger fremsendes skriftligt til Favrskov Kommune, Skovvej 20, 8382 Hin-
nerup, eller så vidt muligt elektronisk på favrskov@favrskov.dk og skal være kommu-
nen i hænde senest 8 uger efter offentliggørelsen, dvs. senest den 28. juni 2019.

Såfremt der er spørgsmål til projektforslaget kan der rettes henvendelse til Klaus
Overgaard Kristensen, klkr@favrskov.dk, tlf.: 86 64 52 15.

Venlig hilsen



Klaus Overgaard Kristensen
Projektleder

Høringsbrevet er sendt til:

Berørte parter:

- Ejer af matrikel 24a Sall By, Sall
- Ejer af matrikel 25a Sall By, Sall

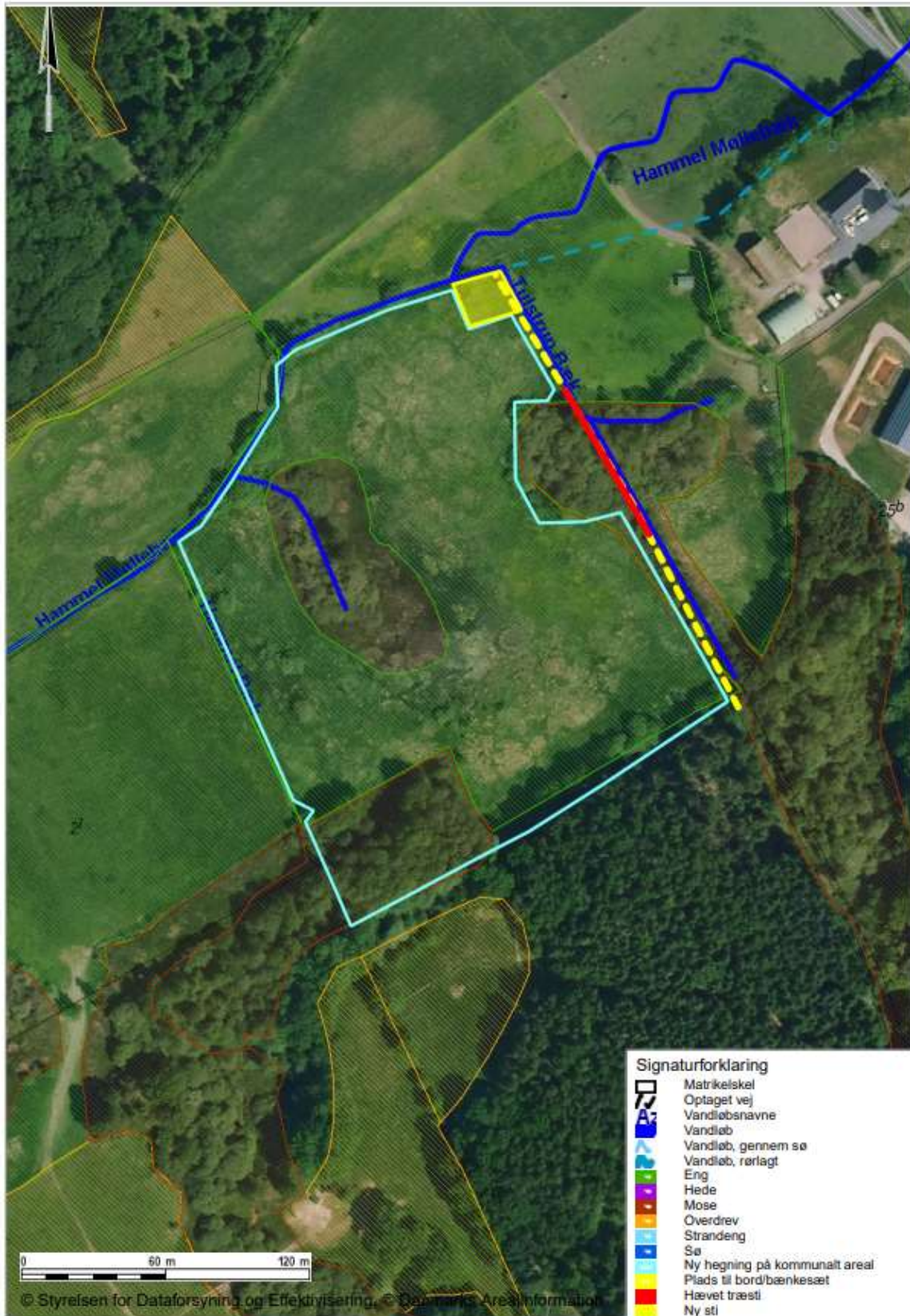
Høringsberettigede:

- Miljøstyrelsen, mst@mst.dk
- Danmarks Naturfredningsforening, dnfavrskov-sager@dn.dk
- Danmarks Sportsfiskerforbund post@sportsfiskerforbundet.dk;
lbt@sportsfiskerforbundet.dk
- Danmarks Sportsfiskerforbund, miljøkoordinator for vandområde 2, Jakob Kjær
Madsen: jkm@sportsfiskerforbundet.dk
- Fiskerinspektorat Øst, Miljø- og Fødevarerministeriet, inspektoratoest@lfst.dk
- Kystdirektoratet, kdi@kyst.dk
- Dansk Fritidsfiskerforbund, formanden@fritidsfiskerforbundet.dk
- Ferskvandsfiskerforeningen, nb@ferskvandsfiskerforeningen.dk

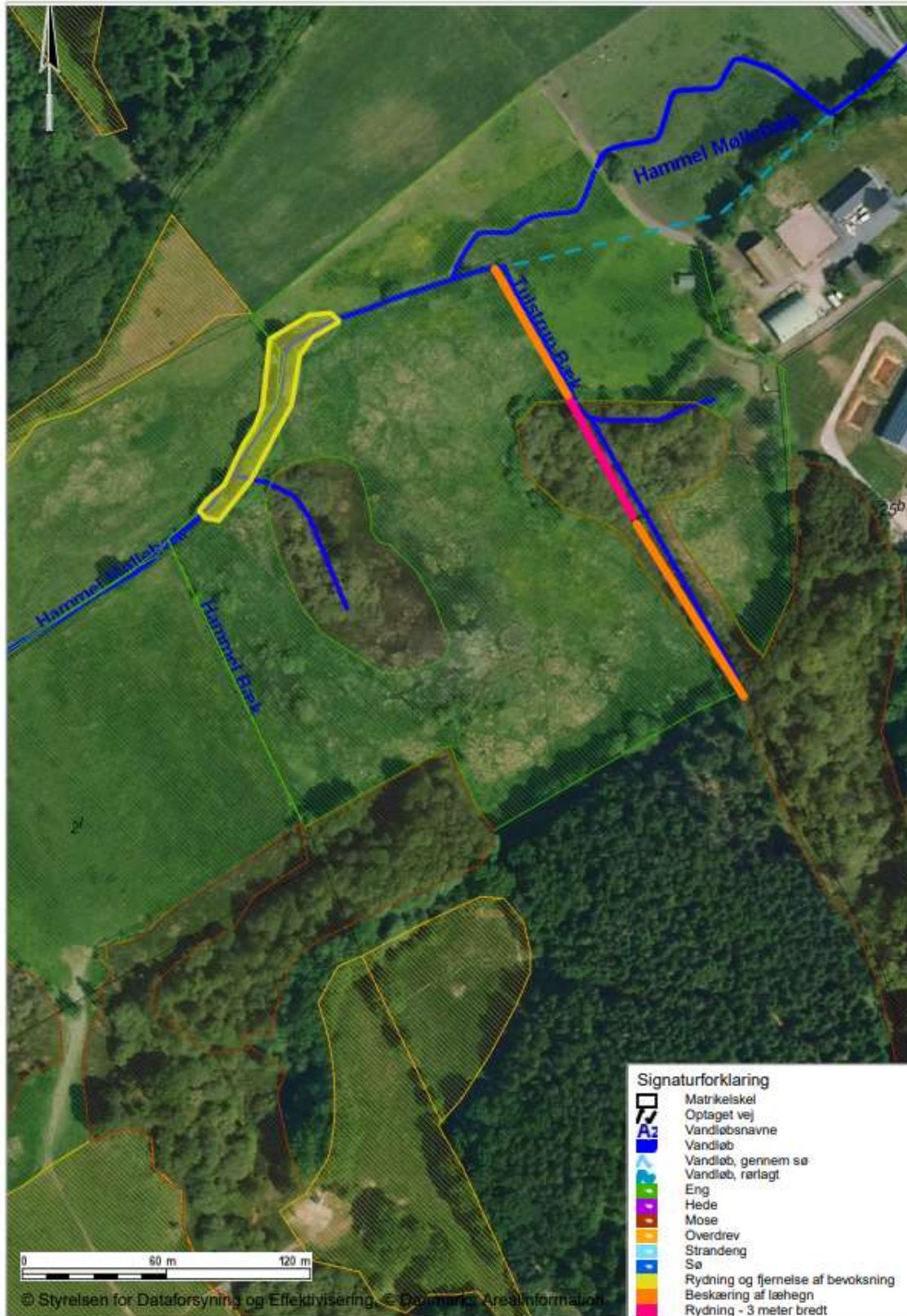
Bilag:

- Kort 1: Hegnslinje, sti og plads til borde-/bænkesæt
- Kort 2: Rydning og beskæring
- Kort 3: Genåbning af vandløb, etablering af kreaturovergang og vandingsste-
der
- Bilag 4: Screeningsskema for Miljøvurdering (VVM)

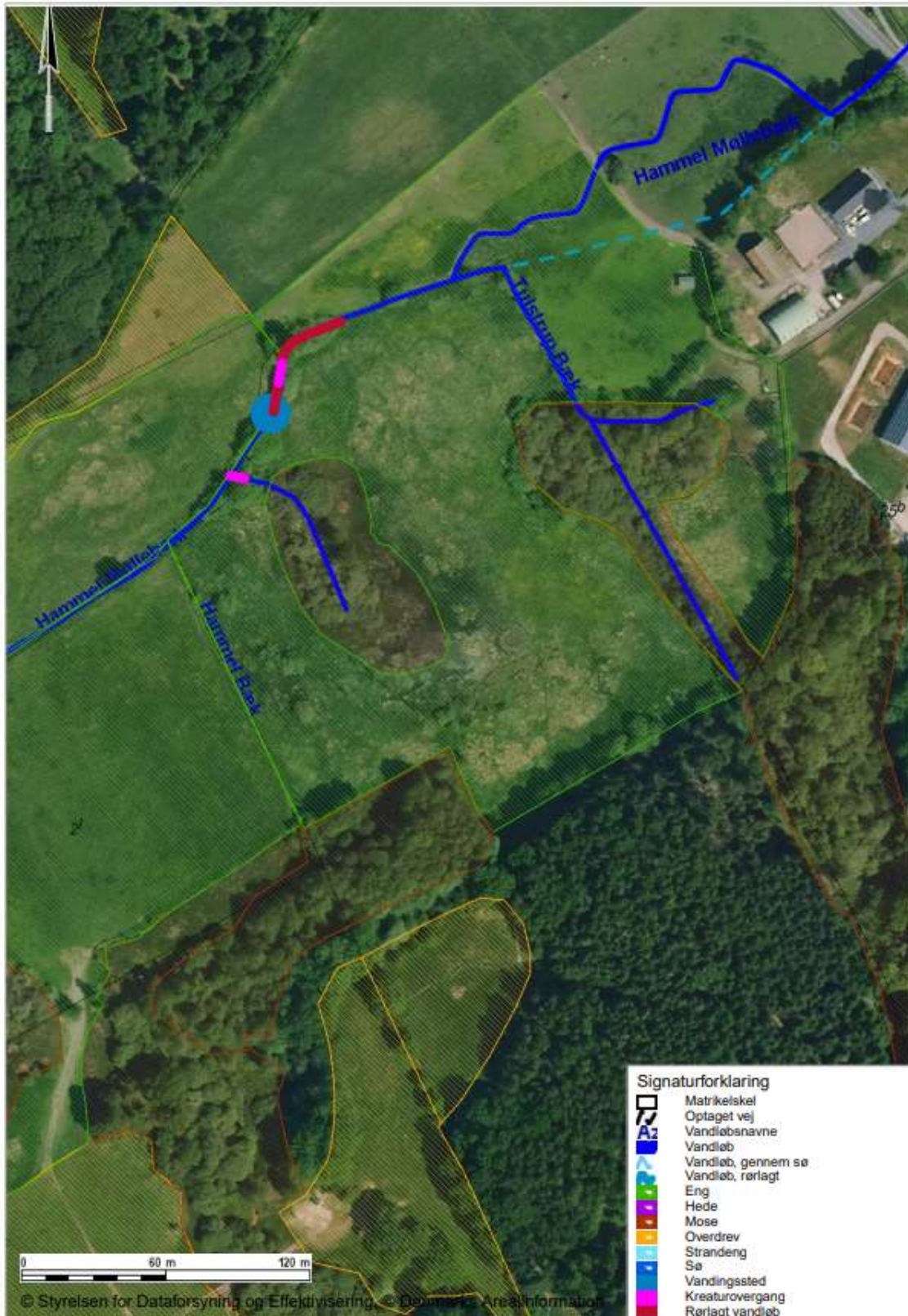
Kort 1 – hegnslinje, sti og plads til bordbænkesæt:



Kort 2 – rydning og beskæring



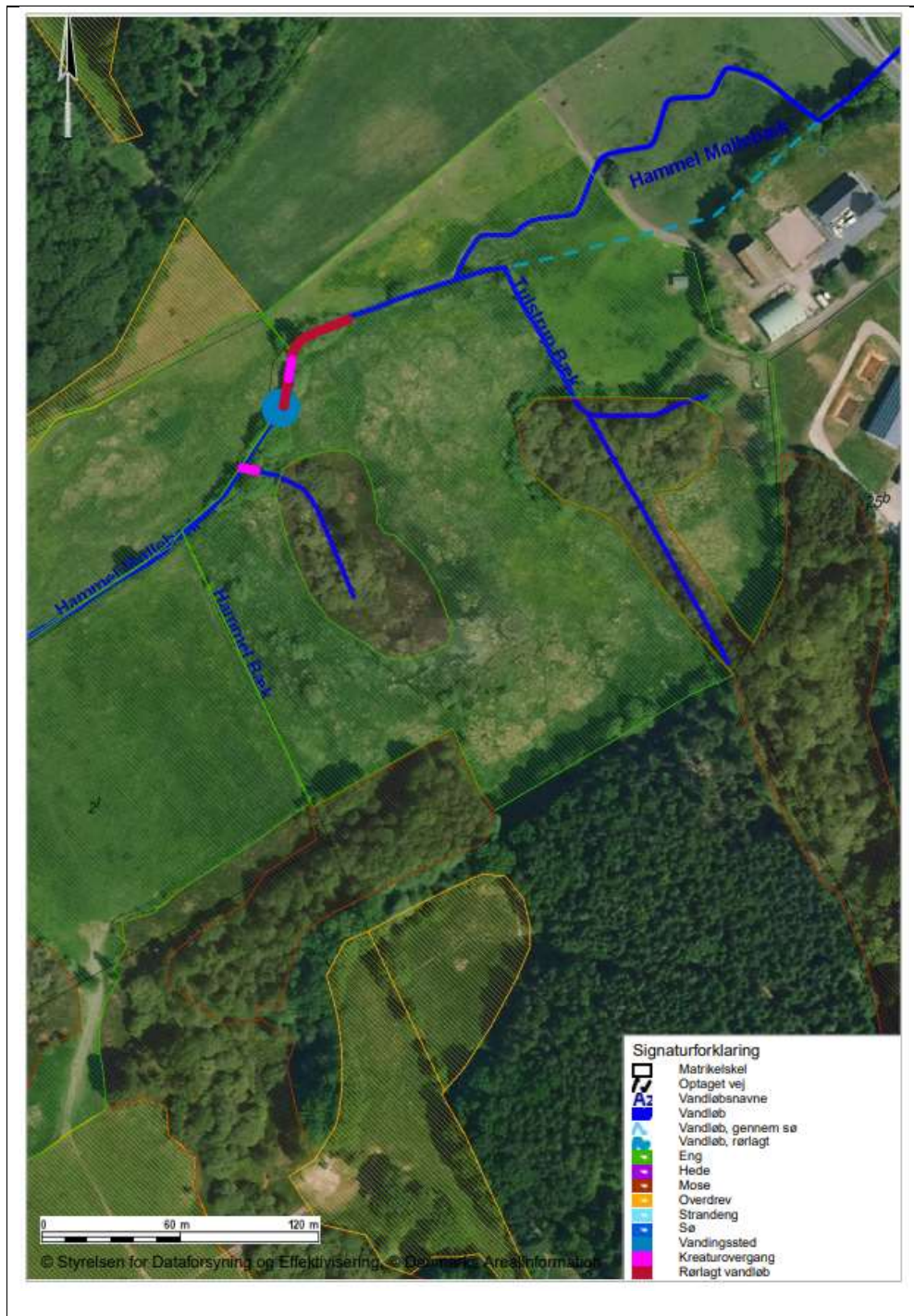
Kort 3 – genåbning af vandløb, etablering af kreaturovergang og vandingssteder



Bilag 4

Miljøvurdering: Åbning af rørlagt strækning og etablering af kreaturvandingssteder i Hammel Møllebæk

Projektets navn: Åbning af rørlagt strækning og etablering af kreaturvandingssteder i Hammel Møllebæk
Projektansvarlig: Klaus Overgaard Kristensen (KLKR)
Miljøvurderingen er påbegyndt den: 03-05-2019
Miljøvurderingen er afsluttet den: 03-05-2019
Kort projektbeskrivelse (ydelse og målsætninger): Nuværende forhold: Rørlægningen i Hammel Møllebæk er ca. 50 meter lang og er i dimension $\varnothing 450$ mm. Rørlægningen er ikke længere i optimal stand. Strækningen har jævnfør regulativet et fald på 3,2 ‰, og bundbredde op- og nedstrøms rørlægningen er 0,60 meter og et sideanlæg på mindst 1:1. Forbedrende tiltag: Som led i et afgræsningsprojekt, skal der etableres en overgang over vandløbet, så kreaturerne kan passere vandløbet. I samme ombæring åbnes rørlægningen og der etableres en egnet overgang i stedet. Der etableres desuden vandingssteder til kreaturerne. Rørlægningen åbnes og der etableres i stedet et naturligt lignende vandløb med levesteder for vandplanter, fisk og anden vandløbsfauna. Projektet vil ligeledes sikre optimal faunapassage på strækningen. Målsætningen er at der skal være god økologisk tilstand i vandløbet.
Kort med områdefgræsning for projekt/plan:



Screening

Hvis alle spørgsmål kan besvares med kryds i ”grønt felt” giver den indledende screening ikke anledning til at der skal udarbejdes en Miljøvurdering (MV) af projektet.

Spørgsmål	Afdeling	JA	NEJ	Bemærkninger
Planen omfatter kun anvendelsen af mindre områder på lokalt plan? F.eks. lokalplaner, lokale anlægs-projekter og kloakplaner?	(Plan/Miljø)	X		
Der er kun tale om mindre ændringer af en gældende plan? F.eks. et kommuneplan-tillæg?	(Plan/Miljø)	X		
Påvirker planen et internationalt naturbeskyttelsesområde?	(Natur)		X	
Giver planen mulighed for anlægsprojekter omfattet af lovens bilag 3 og 4 (bilag 2)?			X	
Har projektet indvirkning eller relevans for andre projekter og aktiviteter, eller anden planlægning? Eks. Hvis planen vil få væsentlig indflydelse på et område der i kommuneplanen er udlagt til naturgenopretning.			X	

Ved tvivl om projektets ændringer eller påvirkninger af miljøet?

Nedenstående skemaer udfyldes. Ved tvivl om en mulig miljøpåvirkning sendes skemaet videre til den ansvarlige for det pågældende miljøområde internt i forvaltningen. Ved tvivl om graden af miljøpåvirkning foretages evt. yderligere undersøgelser og evt. eksterne parter høres.

Vurdering af projektets påvirkning.

I henhold til bekendtgørelsen skal der screenes for påvirkninger. Bekendtgørelsen skelner ikke imellem positive og negative påvirkninger, men blot om påvirkningen vurderes som væsentlig. I tilfælde af en positiv påvirkning bør der laves en kort beskrivelse i feltet – bemærkninger. Ansvarlig for de enkelte parametre sætter ✓ ved sin signatur efter udfyldelse af skemaet.

Screeningsskemaer:

Parameter	Ansv.	Nej	Ja i mindre grad	Ja i væsentlig grad	Bemærkninger	Evt. hø- ring
Ressourcer Forbrug af energi og natur ressourcer.	Miljø	X				
Klima	Miljø	X				
Biologisk mangfoldig- hed Flora, fauna	Miljø		X			
Affald Mængder, Miljø- farlige stoffer, genanvende- lighed.	Miljø	X				
Grundvand/Drikkevand Indsatskortlægning, boringer	Miljø	X				
Spildevand Spildevand, overfladevand, nedsivning.	Miljø	X				

Luft Emissioner og lugt.	Miljø	X				
Støj og vibrationer	Miljø	X				
Jord Jordforurening	Miljø	X				
Trafik Belastning og sikkerhed.	Trafik og An- læg	X				
Natur, geologi og landskab Områder under særlig be- skyttelse (§ 3, EU, internati- onalt, eller områder med særlig bevarings værdi)	Miljø og Plan		X			
Kulturarv – Fortidsmin- der	Miljø Og Plan	X				
Kulturarv – Bebyggelse	Plan og Byg	X				
Sundhed – velfærd Rekreative arealer Stiforbindelser Udsigt til/adgang til natur	Miljø og Anlæg	X				
		Hvis "NEJ" el- ler "ja i min- dre grad", fortsæt screening.	Hvis "ja i væsentlig grad", gå videre til MV			

Vil et eller flere af disse punkter få negativ betydning for projektets indvirkning på miljøet? Nej

Nedenstående skemaer udfyldes. Hvis blot et af følgende spørgsmål kan besvares med et "ja i væsentlig grad", skal projektet underkastes miljøvurdering.

Karakteren af planens miljømæssige indvirkning	Ansv.	Nej	Ja i mindre grad	Ja i væsentlig grad	Evt. høring	Bemærkninger
Vil projektets omfang i form af røg, støj og møg belaste det omgivende miljø.	Miljø	X				
Vil den fysiske størrelse af projektet få betydning for miljøet ved at optage for meget plads rent geografisk?	Miljø/ Plan	X				
Vil projektet i etableringsfasen belaste omgivelserne væsentligt miljømæssigt?	Miljø	X				
Vil projektet på sigt give miljømæssige gener?	Miljø	X				
Vil flere miljøparametre i samspil få en sammenlagt større effekt på miljøet, end summen når de optræder hver for sig?	Miljø	X				
Vil projektet have indflydelse på andre planer?	Plan	X				
Vil projektet give mulighed for fremme en bæredygtig udvikling ?	Miljø/ Plan		X			
Vil projektet danne grundlag for andre projekter og aktiviteter i området ?	Plan		X			
Har projektet relevans for gennemførelse af anden miljølovgivning (eks. planer om affalds-håndtering og vandbeskyttelse)	Miljø	X				
		Hvis "Nej" eller "ja i mindre grad", skal der		Hvis "ja i væsentlig grad", gå videre til MV		

		ikke foretages MV		
--	--	----------------------	--	--

Endeligt resultat af screening

Resultat	JA	NEJ	Ansv. signatur
Der skal foretages en miljøvurdering af projektet. Gå videre til side 8		X	KLKR
Evt. kommentarer:			