

Velkommen til Idrætsbørnehuset Bavnehøj

Idrætsbørnehuset Bavnehøj er certificeret af DIF/VIA som idrætsinstitution, hvilket betyder at personalet er uddannet inden for pædagogisk idræt.

Pædagogisk idræt handler om at omsætte pædagogiske mål gennem idræt, leg og bevægelse. Pædagogisk idræt er en praktisk, foranderlig og aktiv tilgang til at løse pædagogiske opgaver med og som bygger på og understøtter barnets naturlige bevægelsesglæde, udvikler dets kropsbevidsthed og motorik. Legemiljøerne i Idrætsbørnehuset Bavnehøj vil være indrettet med mulighed for både fysiske lege og fordybelse.

I Idrætsbørnehuset Bavnehøj har vi en vuggestue-gruppe med 15 børn, 3 pædagoger og 1 medhjælper. I børnehaven er der 60-66 børn, 6 pædagoger, 3 medhjælpere og 1 studerende.

Om formiddagen vil børnene være inddelt i mindre grupper, for at sikre tryghed og trivsel som er grundlæggende for børnenes individuelle udvikling. Relations grupperne vil blive sammensat efter udviklingstrin og sociale relationer. Hver gruppe er på ca. 8 børn med en fast voksen tilknyttet.

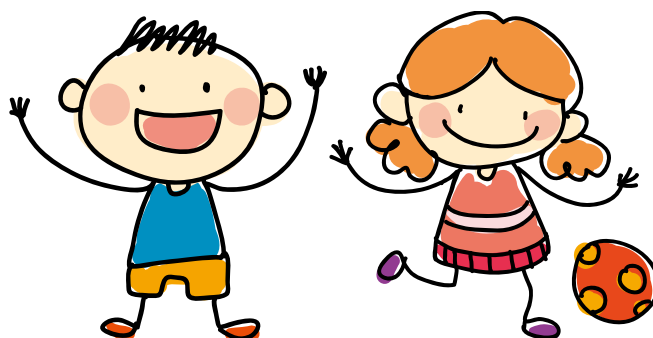
Hver formiddag samles grupperne til planlagte aktiviteter som fx en tur i skoven, cykelture, sanglege, kreative aktiviteter, madlavning m.m. Derudover arrangeres der fælles ture ud af huset

Gruppen, der er bestående af de kommende skolebørn, forbereder vi på overgangen fra børnehave til skole.

Hver eftermiddag arrangerer personalet aktiviteter med udgangspunkt i pædagogisk idræt. Børnene kan bevæge sig og lege frit i Børnehuset Bavnehøj alt efter hvilke bevægelse miljøer de ønsker at være i.

Vi tager gerne imod besøg hvis man som forælder, skulle ønske det. Der er mulighed for aktiv deltagelse i vores hverdag,

Skulle du have spørgsmål, kan du eventuelt få svar på nogle af disse på vores hjemmeside på DayCare. Du er ligeledes også altid velkommen til at kontakte daglig leder, Åse Andersen, via mail aaa@favrskov.dk eller tlf. 89 64 47 80.



Lovgivning i medfør af § 8a i lov om social service, jf. lovbekendtgørelse nr. 764 af 26. august 2003. Det beskrives i dagpasningsloven og intentionerne for de pædagogiske læreplaner.

§1. Ophold i dagtilbuddet skal bidrage til, at børns læring understøttes, jf. lovens § 8. Det pædagogiske personale skal støtte, lede og udfordre børns læring, som børn er medskabere af. Læringen sker både gennem spontane oplevelser og leg, samt ved at den voksne skaber eller understøtter situationer, der giver børnene mulighed for fornyelse, fordybelse, forandring og erfaring.

Stk. 2. Det pædagogiske personale skal sikre, at der i dagtilbuddet bliver sat fokus på alle barnets potentialer og kompetencer for at ruste det enkelte barn til at begå sig i livet. I tilrettelæggelsen af læringsmiljøer skal der tages hensyn til børns forskellige forudsætninger.

Stk. 3. Læringen i dagtilbuddet skal bidrage til at sikre en harmonisk overgang til fritidsliv og skole.

§ 2. Der skal i alle dagtilbud efter serviceloven udarbejdes en pædagogisk læreplan, der behandler temaerne: Barnets alsidige personlige udvikling, sociale kompetencer, sprog, krop og bevægelse, naturen og naturfænomener, kulturelle udtryksformer og værdier.

I Idrætsbørnehuset Bavnehøj arbejder personalet med afsæt i lovgivning om social service og Favrskov kommunes Børne og Unge politik. Ud fra dette har personalet i fællesskab udarbejdet et fælles menneskesyn og værdisæt som ligger til grund for vores pædagogiske principper, og for hvordan vi løser vores kerneopgave.

Menneskesyn

- Mennesket har altid muligheder for at udvikle sig, hvis forholdene lægges til rette for det.
- Mennesket er motiveret, engageret og villig til at tage et ansvar.
- Menneskets behov og færdigheder er i stadig forandring.
- Mennesket udvikles i samvær med andre.

Vision

- At vi igennem vores arbejde med de lovbestemte læreplanstemaer skaber et udviklingssted, der med afsæt i den systemteoretiske tankegang, giver det enkelte barn de bedst mulige udviklingsbetingelser.



Vi giver det enkelte barn de bedst mulige udviklingsbetingelser.

Mission

- At pædagogisk idræt er et grundsyn, som danner grundlag for hele det pædagogiske arbejde, hvor kroppen er den grundlæggende vilkår for læring
- At barnet er i trivsel og får omsorg både fysisk og psykisk.
- At de lege- og læringsmiljøer, vi skaber, indeholder oplevelser og giver udfordringer
- At de voksne er bevidste rollemodeller.
- At barnet skal føle sig og være en del af fællesskabet.
- At barnet skal have mulighed for medindflydelse på dagligdagen.
- At barnet skal have plads til og mulighed for at kunne udtrykke sig.
- At vi i vores pædagogiske praksis arbejder ud fra barnets nærmeste udviklingszone.
- At barnet støttes i at udvikle selvværd, selvtillid og livsglæde.
- At der arbejdes efter pædagogisk idræts kerneværdier, nuanceforskelle i deltagelse, pædagogisk bagdør og perifer legitim deltagelse.

Kerneopgave

Idrætsbørnehuset Bavneshøjs kerneopgave:



Hvad fordrer kerneopgaven af os som pædagogisk personale:

- At der skabes lærings- og legemiljøer
- At der er fokus på det enkelte barn
- At personalet er forberedte voksne, der ved, hvad vi vil pædagogisk med vores børnegruppe.
- At vi er rollemodeller i vores pædagogiske praksis
- At vi ser nye muligheder
- At der er krav til de voksnes kropskultur

Børneperspektiv

Alle børn skal føle sig velkomne, hvilket vil sige:

- At det enkelte barn føler tryghed
- At det enkelte barn ses som ligeværdigt og mødes med anerkendelse
- At det enkelte barn trives, og viser glæde ved livet
- At det enkelte barn bliver set i sin helhed og som unikt
- At barnet møder udfordringer og støtte
- At det enkelte barn møder et udfordrende bevægelsesmiljø

Forældreperspektiv

- At samarbejdet skabes i et ligeværdigt samarbejde
- At forældresamarbejde bygger på gensidig respekt, tillid og dialog
- At forældrene er velkomne til at deltage i dagligdagen
- At forældre tilkendegiver deres holdninger
- At forældre skal føle sig set, hørt og informeret
- At forældre skal føle tryghed i aflevering og afhentning
- At der er en kontinuerlig dialog med forældrene
- At forældre informeres om børns nutidige kropslige betingelser
- At forældre inddrages i forståelsen af, at pædagogisk idræt er et middel/metode/praksisbegreb, som anvendes til at opnå et pædagogisk mål

Forventninger til personalet:

- At de tror på pædagogisk idræt som metode til at bevare den medfødte bevægelsesglæde, og at de sikrer børnenes optimale udvikling, med kroppen som det grundlæggende vilkår.
- At de er bevidste om egne handlinger og det at være rollemodel
- At de er kulturformidlere og ikke mindst formidler af en kropskultur
- At de er synlige voksne, som ser det enkelte barn og dets behov
- At de er nærværende og udviser omsorg
- At det pædagogiske arbejde tilrettelægges ud fra de 6 læreplanstemaer

Læringsmiljøer i børnehøjde er:

- Uforstyrrede lege og aktiviteter der understøtter flow, fordybelse og leg/læring
- At barnet udfordres kropsligt
- At fordelingen er ligelig mellem voksenstyrede, planlagte aktiviteter og børns selvorganiserede leg
- At der er forskellige muligheder tilgængelige i løbet af dagen: ro, fordybelse, fysisk udfoldelse, stimulering af kreativitet, sanser, lege to og to, lege i større grupper, en voksen i nærheden, tryghed, musik og udeliv, osv.
- At barnets læringsrum indbyder til fysiske aktiviteter og til fordybelse både i et formelt rum og i et uformelt rum
- At der udarbejdes levende, aktiv og social dokumentation som fx billeder, barnets færdige produkter, osv.
- At legetøj og rekvisitter er i børnehøjde.
- At læringsmiljøerne understøtter den sociale, psykiske, fysiske og kognitive udvikling