

Vurdering af alternativ nordlig placering foreslået af Styregruppen Haldum

Indledning

Dette notat er udarbejdet af planmyndigheden med input fra myndighedsområderne Grundvand, Vandløb, Virksomhed samt Trafik og Veje i Teknik og Miljø.

Notatet er udarbejdet på baggrund af et forslag fra Styregruppen Haldum om en alternativ placering af en ny genbrugsplads sydvest for Sandby.

Styregruppen Haldum har fremsat forslaget om den alternative placering af en ny genbrugsplads i høringsperioden for fordebatten "Idéoplæg - ny genbrugsplads ved Lynghøjvej". En folder med forslaget blev omdelt på borgermødet i Sløjfen 15. januar 2025 og blev ligeledes fremlagt på et møde med borgmesteren. Styregruppen har endvidere indsendt et høringssvar til idéoplægget.

Teknik og Miljø har kvalificeret og tilpasset den foreslåede linjeføring for adgangsvejen vejteknisk og har tilpasset afgrænsningen af de 50.000 m², så arealet af det hjørne, der er skåret af for at få plads til vejen, er lagt til i den østlige del af pladsen. Pladsen er desuden skubbet en smule mod øst for at få plads til beplantning mellem vejen og pladsen.

Notatet og kortbilagene tager udgangspunkt i den vejtekniske linjeføring for adgangsvejen og den tilpassede afgrænsning af de 50.000 m².

Forskellen på den konkrete foreslåede alternative placering og den teknisk tilpassede afgrænsning og vejudlæg vurderes ikke at have betydning i forhold til vurderingerne i notatet.

Baggrund for den foreslåede placering

Styregruppen Haldum har oplyst, at der er kommet ny viden om, at boligen på Skanderborgvej 101 vil blive nedlagt. Styregruppen mener, at den foreslåede alternative placering vil løse udfordringen med beskyttelse af drikkevand/grundvand og den eksisterende gasledning.

Styregruppen har markeret et areal på ca. 50.000 m² på kort og angivet en mulig linjeføring af en ny adgangsvej.

Arealbehov

En ny genbrugsplads vurderes som minimum at skulle omfatte et areal på ca. 20.000 m² til indretning af selve pladsen med kørearealer mv. samt en udvidelsesmulighed på ca. 10.000 m².

Hertil kommer arealer til håndtering af overfladevand, landskabsbearbejdning, eventuel støjafskærmning og/eller visuel afskærmning i form af fx beplantning. Pladsen må af logistiske og indretningsmæssige årsager gerne have en rektangulær form.

Vurdering og konklusion

Den alternative nordlige placering er sammenlignelig med de to øvrige placeringer på langt de fleste af de undersøgte parametre. Teknik og Miljø vurderer, at den

Postadresse:

Favrskov Kommune
Plan
Skovvej 20
8382 Hinnerup

Tlf. 89 64 10 10

favrskov@favrskov.dk
www.favrskov.dk

20. januar 2025

Sagsbehandler:
Gitte Skov Mikkelsen
Tlf. 89 64 51 21
gsmi@favrskov.dk

Personlig henvendelse:

Favrskov Kommune
Plan
Torvegade 7
8450 Hammel

Sagsnr.
EMN-2024-02358

Dokumentnr.
3849279

udslagsgivende parameter er beskyttelsen af et muligt fremtidigt indvindingsopland til Hadsten Vandværks nye kildeplads (Nygård-kildepladsen) og de nuværende indvindingsoplande til Hadsten Vandværks kildepladser "Neder Hadsten" og "Ravngårdsvej".

Grundvandsfaglig vurdering af den alternative nordlige placering

Udbredelsen af indvindingsoplandet til Hadsten Vandværks nye kildeplads "Nygård-kildepladsen", er beregnet i 2024 med baggrund i Hadsten Vandværks ønsker til det samlede antal boringer (3 stk.) og fremtidig indvindingsmængde (300.000 m³/år). Beregningen fra 2024 viser, at det fremtidige indvindingsopland er dels kommet en smule nærmere de nordlige placeringer af genbrugspladsen og dels kommet længere væk fra den sydlige placering af genbrugspladsen end indvindingsoplandet beregnet i 2022.

På kortbilagene 3a og 3b på side 20 ses de nuværende indvindingsoplande til hhv. "Neder Hadsten" og "Ravngårdsvej" samt det fremtidige indvindingsopland til "Nygård".

Hvis Hadsten Vandværk om en årrække har behov for at indvinde mere end de planlagte 300.000 m³/år fra Nygård-kildepladsen fx i tilfælde af, at en eller flere af vandværkets øvrige kildepladser bliver yderligere forurenet med pesticider, vurderes det, at indvindingsoplandet *kan* komme til at strække sig længere mod øst og dermed *kunne* komme til at strække sig under begge nordlige placeringer af en ny genbrugsplads.

Tilsvarende vil indvindingsoplandene til Hadsten Vandværks kildepladser "Ravngårdsvej" og "Neder Hadsten" *kunne* komme til at strække sig længere mod syd ned mod den alternative nordlige placering af genbrugspladsen, *hvis* Hadsten Vandværk er nødsaget til at øge indvindingen fra disse kildepladser.

Placering af genbrugspladsen på den alternative nordlige placering vil i så fald kunne udgøre en forureningsrisiko for indvindingsoplandet til Hadsten Vandværks indvindingsboringer. Der er i dag fund af pesticider i grundvandet ved flere af Hadsten Vandværks kildepladser. En fremtidssikring af drikkevandsforsyningen vil være at placere genbrugspladsen så langt væk fra indvindingsoplande som muligt.

Vurdering af de tre undersøgte placeringer

Ved en samlet vurdering af de tre placeringer i forhold til grundvandsbeskyttelse, og risikovurdering i forhold til afstanden til indvindingsoplandene til Hadsten Vandværks kildepladser, vurderes det, at risikoen for forurening af grundvandet er højere ved de nordlige placeringer end ved den sydlige placering. Afstanden til indvindingsoplandene samt den begravede dal er de afgørende faktorer i prioritering af den sydlige placering.

Sammenlignes de to nordlige placeringer, vurderes den alternative nordlige placering at udgøre en mindre risiko for forurening af grundvandet end den oprindelige placering. Dette skyldes, at placeringen af genbrugspladsen i det alternative forslag ligger uden for den begravede dal. Hadsten Vandværk giver udtryk for, at "Nygård-kildepladsen", der indvinder fra den begravede dal, er den vigtigste kildeplads.

De store landskabstræk

Landskabet mellem Hinnerup og Hadsten er en del af en morænebakke, som i den nordlige, vestlige og til dels sydlige del er afgrænset af tunneldale/ådale.

Morænefladen er intensivt opdyrket med middelstore til store markfelter, der har en overvejende åben afgrænsning uden synlige skel eller afgrænset af ubevoksede diger.

Landskabets skala er middelstor til stor og det har en enkelt til let sammensat karakter med transparente til åbne landskabsrum.

Med placeringen umiddelbart syd for Skanderborgvej 101, tæt på en højderyg, vurderes genbrugspladen at ville få stor synlighed i landskabet, og være synlig over store afstande i kraft af landskabets skala og placeringen højt i terrænet.

Den konkrete placering og behov for afskærmning vil skulle undersøges yderligere.

Teknik og Miljø's umiddelbare vurdering er, at en placering lavere i landskabet som ved den sydlige placering vil gøre genbrugspladsen mindre synlig over store afstande og kræve mindre anlæg til afskærmning.

Generelle forhold i forbindelse med etablering af en ny genbrugsplads

I de følgende afsnit beskrives en række generelle forhold, der skal tages højde for ved placering og indretning af en ny genbrugsplads.

Grundvand

Der blive stillet en række vilkår til bl.a. indretningen og befæstelse, der skal sikre grundvandet mod forurening. Vilkårene er ens uagtet valg af placering, da de tre placeringer har hver deres specifikke grundvandsforhold, som skal beskyttes.

I vilkårene vil der blive skelnet mellem nedenstående

- Belægning
 - under affaldsfraktioner / container
 - ved bilkørsel og ved lastbilkørsel
 - p-pladser til biler og lastbiler
- Indendørs / udendørs opbevaring
- Afvanding til bassin(er)
 - Fra arealer under container
 - Fra kørearealer til lastbiler og kørearealer til biler
 - Fra p-pladser til biler og p-pladser til lastbiler
 - Fra tagvand
- Forsinkelsesbassin

Som udgangspunkt må der ikke ske nedsivning fra genbrugsplads eller bassiner til overfladevand. Dog skal det konkret vurderes, om der er mulighed for nedsivning fra visse dele af genbrugspladsen alt afhængig af den konkrete affaldsfraktion, den iboende geologiske sårbarhed overfor nedsivende forurening, den præcise placering af nedsivningsbassin, hvilke muligheder der er for rensning forud for nedsivning, proportionalitetsfaktor i forhold til andre afvandingsmuligheder m.m.

Af Dansk Standard DS 441 og 442¹ fremgår vejledende afstandskrav til borer og mulige forureningskilder. Heri er angivet afstandskrav til oplag af affald (normerne er udarbejdet før begrebet 'Genbrugsplads'). For borer til enkelvandforsyning og ikke-almene vandforsyningsanlæg vurderes det, at afstanden er 150 meter og for borer til almene vandforsyningsanlæg 300 meter.

Tilslutningstilladelse for spildevand

Genbrugspladsen skal have en tilslutningstilladelse, hvori der vil blive stillet vilkår om afledning af spildevand fra forskellige dele af pladsen, afhængigt af hvilke fraktioner mv. der er placeret på pladsen, til renseanlæg.

Derudover skal pladsen også have en tilslutningstilladelse for sanitært spildevand.

Udledningstilladelse

Skal genbrugspladsen aflede overfladevand til overfladerecipient, skal der meddeles en udledningstilladelse. Denne tilladelse gives på en række vilkår med henblik på bedst mulig beskyttelse af recipienten mod overbelastning i form af forurenende stoffer og hydraulisk overbelastning m.m.

Miljøforhold - lugt

Der kan forekomme diffus lugt fra pladsen ved visse affaldsfraktioner. Hvis de vejledende afstandskrav tilknyttet miljøklassen for genbrugspladser til nabobeboelse overholdes, vurderes lugt ikke at være en væsentlig gene. Lugt vil desuden blive vurderet i den konkrete miljøgodkendelse.

Afstand til boliger

Genbrugspladser er godkendelsespligtige. Det betyder, at genbrugspladsen i en kommende miljøgodkendelse vil få en række vilkår for indretning og drift. Ud fra en konkret ansøgning fastlægges vilkår for drift af pladsen, herunder vilkår for støj, støv og belægninger på pladsen mv.

Genbrugspladser er i "Håndbog om miljø og planlægning" karakteriseret som en "miljøklasse 4 virksomhed" med et vejledende afstandskrav på 100 meter til følsom anvendelse, herunder boliger. Hvis det vejledende afstandskrav overholdes, vurderes det, at genbrugspladsen ikke giver anledning til væsentlige miljømæssige gener, herunder støj, støv og lugt under typisk drift af en genbrugsplads. Det vil være Favrskov Kommunes vurdering, at en genbrugsplads vil kunne placeres ind til 100 meter fra følsom anvendelse, hvis der i en kommende miljøgodkendelse stilles de nødvendige vilkår for at begrænse miljømæssige gener, herunder vilkår for drifttider (eksempelvis ingen drift i natperioden kl. 22-07).

Ekstern støj fra erhverv

I forbindelse med ansøgning om miljøgodkendelse samt screening af et konkret projekt for en genbrugsplads vil der være krav om påvisning af, at Miljøstyrelsens vejledende

¹ Dansk Ingeniørforenings Norm for henholdsvis Mindre ikke-almene vandforsyningsanlæg og Almene Vandforsyningsanlæg, 2. udgave december 1988

grænseværdier for støj vil kunne overholdes ved nabobeboelser i det åbne land samt hhv. ved landsbyerne Haldum og Sandby.

Der vil desuden blive set på indretning af genbrugspladsen med henblik på at skærme omgivelserne mod støjgener. De væsentligste støjgener vurderes umiddelbart at være afhentning og aflæsning af containere, publikums interne kørsel samt aflæsning af visse affaldsfraktioner. Der vil ligeledes blive stillet vilkår om driftstider i en konkret miljøgodkendelse for at mindske støjgenen fra trafik og fra pladsen.

Trafiktal

Teknik og Miljø har igangsat arbejdet med at få beregnet trafiktal for en ny genbrugsplads, byudviklingen i Hinnerup Nord og Hadsten Syd samt en generel fremskrivning af trafikken indarbejdet i kommunens trafikmodel. Resultatet af dette arbejde vil fremgå af et notat, der belyser fordelingen af den fremskrevne trafik på vejnettet.

Vejbyggelinje på Skanderborgvej

Skanderborgvej er pålagt en vejbyggelinje på 17,5 meter fra vejmidte, som sikrer en udvidelsesmulighed. Enkelte steder er vejbyggelinjen ændret, så den tinglyste byggelinje skal undersøges konkret på de berørte matrikler. Det vurderes umiddelbart, at de påkrævede svingbaner kan anlægges inden for det vejbyggelinjebelagte areal.

Strukturplan Hinnerup Nord

I december 2023 vedtog Byrådet [Strukturplan Hinnerup Nord](#). Strukturplanen er Byrådets vision for en langsigtet udvikling af en ny attraktiv bydel i Hinnerup.

Strukturplanens område indgår som en del af Favrskov Kommunes vækstbånd for boligudbygning mellem Hinnerup og Hadsten, og vil dermed komme til at udgøre en central del af den kommende byudvikling i Favrskov Kommune. Det er forventningen, at bydelen på sigt vil rumme ca. 1000 nye boliger i form af tæt-lave boliger, åben-lave boliger og etageboliger samt eventuelt andre boligformer.

Formålet med strukturplanen er at konkretisere byggemulighederne nord for Hinnerup, og i den sammenhæng at fastlægge den overordnede struktur for bl.a. veje, stier og grønne områder samt principper for naturmæssige og rekreative sammenhænge mellem de eksisterende byområder og nye grønne områder i den nye bydel.

Infrastruktur

Infrastrukturen er bundet op på en central gennemgående fordelingsvej, der tilsluttes det omkringliggende vejnet via tre vejtilslutninger. En nordlig og en sydlig tilslutning til Skanderborgvej samt en tilslutning til Haldumvej i det eksisterende kryds Haldumvej/Rylevej.

Alternativ nordlig placering og infrastruktur

Den alternative nordlige placering vil kræve, at den nordlige tilslutning til Skanderborgvej vil skulle gentænkes. Teknik og Miljø vurderer, at det vil være muligt at tilpasse infrastrukturen i Hinnerup Nord, så der evt. kan anlægges en hensigtsmæssig nordlig tilslutning til Skanderborgvej, der også vil kunne bruges som vejadgang til en genbrugsplads på den foreslåede placering. Strukturplanen ses på kortbilag 1.

På sigt vil hele krydset skulle sammentænkes med vejadgangen fra Ginneruplund-området.

Byudvikling generelt

I byudviklingen i Favrskov Kommune arbejdes der med at sikre en vis afstand mellem byudviklingen i hoved- og centerbyer og de afgrænsede landsbyerne. I forbindelse med undersøgelser af placeringsmuligheder for en ny genbrugsplads, er det forhåbningen, at der skal holdes en afstand på minimum 300 meter til eksisterende boliger i Haldum og Sandby.

Ved den alternative nordlige placering vil der også skulle tages hensyn til, at pladsen vil skulle placeres med en afstand på 300 meter til de forventede kommende boligområder, der er skitseret i Strukturplan Hinnerup Nord.

De 30-årige perspektivområder for boligudbygningen i Hadsten syd ligger i en afstand af ca. 200 meter fra afgrænsningen af selve genbrugspladsen forudsat, at den placeres som vist på illustrationen på figur 4.



Figur 1: Den alternative placering af arealet på 50.000 m² er vist med en sort tyk streg. De 30-årige perspektivområder for boligudbygningen i Hadsten syd og Hinnerup Nord er vist med rød stipling.

Undersøgelser af den konkrete foreslåede alternative nordlige placering

Det konkrete placeringsforslag og linjeføring for adgangsvejen fra Styregruppen Haldum ses på kortet herunder.



Figur 2: Styregruppen Haldums forslag til placering og afgrænsning af et areal på 50.000 m² til en ny genbrugsplads ved ejendommen Skanderborgvej 101 samt adgangsvej.

Teknik og Miljø's tilpassede linjeføring for adgangsvejen og den tilpassede afgræsning af den foreslåede placering ses på kortet herunder og belyses nærmere i de følgende afsnit. På kortbilagene bagest i notatet illustreres de undersøgte parametre med den tilpassede afgræsning og linjeføring for adgangsvejen.



Figur 3: Tilpasset linjeføring for adgangsvej og ny genbrugsplads med et areal på 50.000 m² ved ejendommen Skanderborgvej 101. Med den tilpassede linjeføring sikres det, at der er afsat areal til svingbane og at de vejtekniske krav kan overholdes.

Alternativ nordlig placering - Vest for Sandby

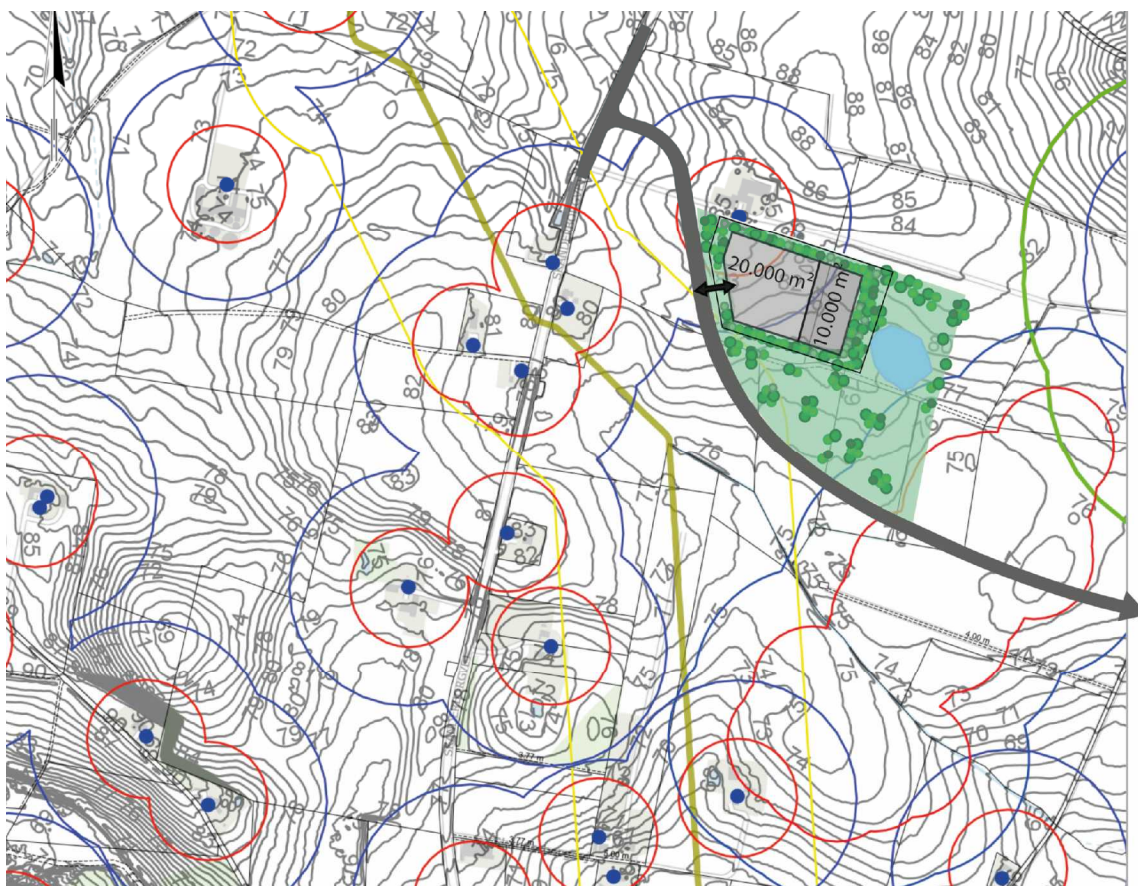
De nærmeste omgivelser

Det foreslåede areal er ca. 50.000 m² stort og omfatter en del af matr.nr. 2a og 2b Sandby By, Haldum. Matriklerne er privatejede og har to forskellige ejere.

Udover selve genbrugspladsen, inklusiv en udvidelsesmulighed, vil der skulle findes areal til håndtering af regnvand og klimavand samt landskabsbearbejdning og afskærmning i form af beplantning og evt. jordvolde i tilknytning til det markerede areal.

Den foreslåede placering ligger på en skråning forholdsvis højt i landskabet og vil være synlig fra både Skanderborgvej og Sandby. I Strukturplanen Hinnerup Nord er der disponeret med skovbevoksning som en del af bydelens nordvestlige afgrænsning. Se kortbilag 1 – Strukturplan Hinnerup Nord.

Håndtering af overfladevand kan pga. den begravede dal og de terrænmæssige forhold ske på arealerne øst for den foreslåede placering. Der er flere eksisterende strømningsveje i den østlige del af det foreslåede areal samt på arealerne syd og øst for arealet. Strømningsvejene vil skulle håndteres i en samlet vandhåndteringsplan for området.



Figur 4: Illustration af mulig disponering af arealerne omkring genbrugspladsen med afskærmende beplantning og regnvandsbassin. Jordvolde kan evt. indbygges i beplantningsbælterne, der afskærmer pladsen.

Grundvand

Den alternative nordlige placering ligger i område med særlig drikkevandsinteresse (OSD), som desuden er udpeget som nitratsårbart (NFI). OSD skal om nødvendigt kunne udnyttes til den fremtidige vandforsyning. Beskyttelse af grundvandet i områder inden for et indvindingsopland er vigtigere end beskyttelse af grundvandet i områder uden for et indvindingsopland, selvom området ligger i OSD, da borgerne får drikkevand fra indvindingsoplandet. OSD dækker ca. 70 % af Favrskov Kommunes areal. Miljøstyrelsen udpeger OSD.

Nærmeste drikkevandsboring til almene vandværker er ca. 575 meter mod øst (DGU 78.379; Sandby Vandværk, som dog forventes at blive nedlagt). Nærmeste drikkevandsboring til et ikke-almant vandværk med mindre end 10 forbrugere er ca. 1.150 meter mod sydvest (DGU 78.1193; Haldum Mark Vandværk). Nærmeste drikkevandsboring til en enkeltforsyning er ca. 290 meter mod vest (DGU 78.221; Skanderborgvej 30). Den alternative nordlige placering af genbrugspladsen overholder vejledende afstandskrav til alle boringer.

Arealet ligger ikke i indvindingsopland til alment vandværk. Afstanden til nærmeste indvindingsoplande er ca. 220 meter til "Neder Hadsten", ca. 345 meter til "Ravgårdsvej" og ca. 165 meter til "Nygård-kildeplads". Alle tre kildepladser tilhører Hadsten Vandværk. Hvis Hadsten Vandværk får behov for at øge indvindingen fra disse kildepladser, er der risiko for, at indvindingsoplande fra alle tre kildepladser kan strække sig under den alternative nordlige placering (f.eks. hvis én af deres andre kildepladser bliver forurenede).

Området ved den alternative nordlige placering er karakteriseret ved højtliggende prækvarter ler (fed ler), som udgør bunden af grundvandsmagasinerne i området. I den sydligste del af den alternative nordlige placering er modelleret sand over den fede ler, mens der på det resterende areal er modelleret moræneler over den fede ler. Den alternative nordlige placering er således ikke placeret direkte over grundvandsmagasinerne i den begravede dal, men er dog hydraulisk forbundet med et underliggende sandmagasin, som kan lede vand til magasiner i den begravede dal. Der kan således fortsat ske nedsivning af forurenende stoffer til de dybe grundvandsmagasiner. Dette skal også ses i lyset af, at området er udpeget som NFI.

Grundvandspotentialerne for grundvandsmagasinerne viser et saddelpunkt, hvor grundvandet strømmer i forskellige retninger og mod lavere niveauer fra området. Grundvandspotentialet viser strømning mod syd, vest og nord fra den alternative nordlige placering.

For at sikre grundvandet mod forurening vil der blive stillet krav til belægningstyper, bassinudformning, afledning fra dele af genbrugspladsen m.m. Som udgangspunkt må der ikke ske nedsivning fra genbrugsplads eller bassiner til overfladevand. Dog skal det konkret vurderes, om der er mulighed for nedsivning fra visse dele af genbrugspladsen alt afhængig af den konkrete affaldsfraktion, den iboende geologiske sårbarhed overfor nedsivende forurening, den præcise placering af nedsivningsbassin, hvilke muligheder der er for rensning forud for nedsivning, proportionalitetsfaktor i

forhold til andre afvandingsmuligheder m.m. Disse vilkår vil blive stillet i en kommende miljøgodkendelse.

Statens Vandområdeplaner

Den nuværende kvantitative tilstand af grundvandsforekomsterne (et eller flere grundvandsmagasiner) for området omkring den alternative nordlige placering er i Statens Vandområdeplaner VP3 (2024) karakteriseret som "God". Den kvalitative tilstand for det terrænnære grundvandsforekomst er "Ringe" pga. pesticider og for det regionale grundvandsforekomst ligeledes "Ringe" pga. pesticider og nitrat. Den kemiske tilstand i grundvandsmagasiner skal forbedres og må ikke forværres.

I den gældende vandområdeplan er vandløbet Hårbækken på hele den ca. 5 km lange nedstrøms strækning målsat som "god økologisk tilstand" og lever op til denne målsætning. Der er p.t. ingen vandplanindsatser på vandløbet.

Vandløbet er desuden paragraf 3-beskyttet (jf. naturbeskyttelsesloven) på den åbne strækning

Vandområdeplanrevision er pt i høring. Af høringsmaterialet fremgår ændringer i tilstandsvurderinger af Hårbækken. Vandløbet vurderes nu at have samlet moderat økologisk tilstand, da miljøkvalitetskravet er overskredet for et eller flere nationalt specifikke miljøfarlige forurenende stoffer.

På det foreliggende grundlag kan det ikke vurderes, hvor vanskeligt det vil være at opfylde de nødvendige vilkår til udledning i henhold til gældende vandområdeplaner samt bekendtgørelse om krav til udledning af visse forurenende stoffer til vandløb, søer, overgangsvande og havområder.

Vandløbet Hår Bæk

Afledning af overfladevand fra genbrugspladsen skal ske til Hår Bæk. Bækken har et åbent forløb ca. 230 meter syd for den foreslåede placering. Vandløbet er på de første 1,7 km nedstrøms i Kommuneplan 2021-32 målsat B og derefter A- målsat på en godt 3 km lang strækning. Der må bl.a. derfor forventes store krav til både rensning og forsinkelse af overfladevand til recipienten.

Forvaltningen har ikke kendskab til rørlagte vandløb og dræn under området.

Klimavand og oversvømmelsesrisiko

Området har fald mod Hår Bæk i sydgående retning. Langs bækken er der registreret mindre områder, hvor der er i risiko for oversvømmelse ved en 100-års hændelse.

Den foreslåede alternative placering af genbrugspladsen vurderes at ligge udenfor områderne med oversvømmelsesrisiko.

Håndtering af overfladevand og spildevand

Området er ikke kloakeret, men ligger relativt tæt på Sandby, som er kloakeret med regnvand og spildevandsledninger. Disse ledninger har dog ikke kapacitet til, at der vil kunne afledes spildevand fra genbrugspladsen til dette system. Spildevand vil derfor skulle afledes til Hadsten. Afledning til Hadsten vil skulle ske vha. pumpning. Det vil

kræve nærmere geotekniske undersøgelser, hvis muligheden for, at overfladevand fra mindre belastede områder nedsiver under hensyntagen til grundvandsinteresser.

Den foreslåede placering ligger uden for kloakopland, så afledning af spildevand og afledning af særlig belastet overfladevand til Favrskov Forsynings spildevandsledninger kræver, at der udarbejdes et tillæg til spildevandsplanen. Der vil blive stillet vilkår i en tilslutningstilladelse, hvor dele af vand fra genbrugspladsen skal tilsluttes renseanlæg.

Muligheden for udledning er afhængig af forureningsgrad og påvirkningen af Hårbækken. Ved udledning til vandløbet skal der forventes krav om betydelig forsinkelse og rensning i regnvandsbassin evt. i kombination med andre rens/forsinkelsesforanstaltninger.

Drænforhold skal afklares af byherre inden der kan udarbejdes et detailprojekt for vandhåndtering.

Regnvandsbassiner

Regnvandsbassiner i dette konkrete projekt skal placeres så langt væk fra indvindingsoplandene og den begravede dal som muligt. Som udgangspunkt må intet nedsive fra genbrugsplads eller bassiner. Som skrevet tidligere i notatet, skal det dog konkret vurderes, om der er mulighed for nedsivning fra visse dele af genbrugspladsen alt afhængig af den konkrete affaldsfraktion og den iboende geologiske sårbarhed overfor nedsivende forurening, den præcise placering af nedsivningsbassin, hvilke muligheder der er for rensning forud for nedsivning, proportionalitetsfaktor i forhold til andre afvandingsmuligheder m.m.

Vejadgang

Vejadgang til genbrugspladsen vil ske fra Skanderborgvej via ny fordelingsvej til strukturplanområdet for Hinnerup Nord. Grundet et teknisk anlæg (regnvandsbassin), der er beskyttet jf. naturbeskyttelseslovens §3 vest for Skanderborgvej, kan Skanderborgvej kun udvides mod øst, for at skabe tilstrækkelig plads til svingbaner. Det medfører, at der ikke kan skabes tilstrækkelig oversigt mod syd fra den foreslåede nordlige vejadgang. Dermed vil der enten skulle erhverves areal fra ejendommen syd for den fordelingsvej, som er foreslået af Styregruppen Haldum, for at skabe den nødvendige oversigt, alternativt skal vejen rykkes yderligere 75-100 meter mod nord. Dette notat tager udgangspunkt i, at en ny fordelingsvej/adgangsvej rykkes ca. 100 meter mod nord.

Da fordelingsvejen på sigt skal servicere et stort område, skal der etableres svingbaner ind mod selve genbrugspladsen.

Den foreslåede fordelingsvejs mere nordlige placering kan afføde den konsekvens, at en større andel af trafikanter fra det fuldt udbygget strukturplanområde vil søge ad fordelingsvejen mod syd for at komme ud på Skanderborgvej, da det vil virke nemmere og hurtigere, end at skulle køre længere nordpå mod Hadsten, for at køre mod syd.

Ved den nye fordelingsvejs placering skal der tages højde for øvrige planlagte vejanlæg i nærheden. Ca. 4-500 meter nord for fordelingsvejen er der planlagt en vejtilslutning fra Ginneruplundvej-området. Dermed vil der være tre store og markante kryds over en relativ kort strækning, da der ca. 700 meter yderligere nord for vejtilslutningen fra Ginneruplundområdet er anlagt en rundkørsel ved Linket. Alternativt skal den nye fordelingsvej til Strukturplan Hinnerup Nord samt den planlagte vejtilslutning ved Ginneruplundområdet sammentænkes til en samlet løsning, således der ikke skabes for store fremkommelighedsproblemer på Skanderborgvej. Den sammentænkte løsning kan evt. udformes som en stor rundkørsel, der sikrer fremkommeligheden mest muligt for trafikken på Skanderborgvej.



Figur 4. Illustration af linjeføring for ny vej fra Ginneruplund-området i Hadsten til nyt kryds/rundkørsel på Skanderborgvej samt ny adgangsvej til Hinnerup Nord. De røde stiplinger viser afgrænsningerne af de 30-årige perspektivområder for byudvikling fra

Kommuneplan 2021-32. Den mørkegrå flade viser Styregruppen Haldums forslag til placering af genbrugspladsen.

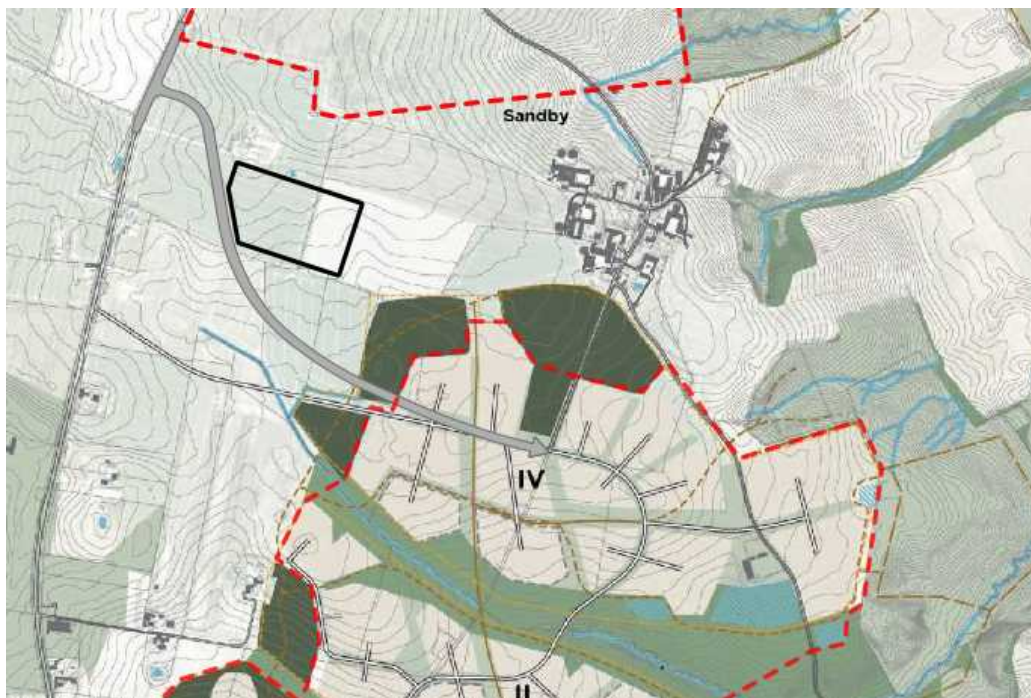
Beskyttet natur og kultur

Der er ikke registreret nogle natur- eller kulturinteresser i området. Der er registreret Spidssnudet frø i en § 3-beskyttet sø ca. 250 meter vest for den alternative placering af en ny genbrugsplads sydvest for Sandby. Skanderborgvej er beliggende imellem den pågældende § 3-beskyttede sø og genbrugspladsens ønskede placering og vil formentlig i et vist omfang udgøre en barriere i landskabet for Spidssnudet frøs vandring mod øst over mod genbrugspladsen. Det kan betyde, at den i stedet vil vandre mod nord, syd og vest væk fra genbrugspladsens ønskede placering. Genbrugspladsens omkringliggende arealer - og de arealer, hvor genbrugspladsen ønskes etableret, består stort set udelukkende af landbrugsarealer i omdrift, hvorfor det vurderes, at projektet ikke vil påvirke Spidssnudet frø ved, at deres eksisterende - eller potentielle yngle- og rasteområder beskadiges eller ødelægges. På baggrund af ovenstående vurderes det samlet, at området's økologiske funktionalitet for Spidssnudet frø kan opretholdes, selvom der etableres en genbrugsplads på den alternative placering sydvest for Sandby.

Landskab, synlighed og terræn

Landskabet er ikke udpeget som bevaringsværdigt i Kommuneplan 2021-32. Dog er områder udpeget som "Særlig værdifulde landbrugsområder" i kommuneplanen. Ifølge retningslinjerne forbeholdes disse områder så vidt muligt til landbrugsproduktion. De udpegede "Særlig værdifulde landbrugsområder" er særligt velegnede til landbrugsformål, og de prioriteres som hovedregel til landbrug frem for andet. Her er der gode dyrkningsforhold og potentiale for strukturudvikling, og der forudses ikke væsentlige konflikter mellem landbrugsdriften og de omgivende arealanvendelser.

Det konkrete område ligger umiddelbart syd for det 30-årige perspektivområde for byudviklingen i Hadsten Syd og området vurderes umiddelbart egnet til placering af en genbrugsplads. Området vurderes at være synligt fra Skanderborgvej og vurderes at ville være synligt fra et større område, da det ligger forholdsvist højt i landskabet.



Figur 5. Den alternative nordlige placering er vist sammen med strukturplanen for Hinnerup Nord. De røde stiplede linjer viser de 30-årige perspektivområder for Hinnerup Nord og Hadsten Syd.

Den foreslåede placering ved Skanderborgvej 101 ligger på et skrånende terræn, der har sit højdepunkt i kote 88 ca. 200 meter nord for den foreslåede placering.

Pladsen vil ligge i kote ca. 81-83, afhængig af hvordan den indpasses i landskabet.

I det foreslåede område er terrænet højest i den nordlige del af området og falder jævnt mod syd, vest og øst med ca. 4 meter fra kote 84 til kote 80. Områdets højeste punkt ligger ca. 5 meter over Skanderborgvej, der ligger i kote 79 ud for pladsen .

Der er tekniske anlæg i form af en række vindmøller umiddelbart sydvest for området.

Med placeringen umiddelbart syd for Skanderborgvej 101, umiddelbart syd for en højderyg, vurderes genbrugspladen at ville få stor synlighed i landskabet, og være synlig over store afstande i kraft af landskabets skala og placeringen højt i terrænet.

Den konkrete placering og behov for afskærmning vil skulle undersøges yderligere.

Støj og lugt

Den alternative, nordlige placering ligger i en afstand af mere end 100 meter til enkeltboliger og der er ca. 500 meter til landsbyen Sandby. Teknik og Miljø forudsætter, at boligen på Skanderborgvej 101, 8382 Hinnerup nedlægges som oplyst af Styregruppen Haldum.

I forbindelse med ansøgning om miljøgodkendelse samt screening af et konkret projekt for en genbrugsplads vil der være krav om påvisning af, at Miljøstyrelsens vejledende grænseværdier for støj vil kunne overholdes ved nabobeboelser i det åbne land samt landsbyer. Det samme gælder for eventuelle lugtgener, som dog ikke vurderes betydelige. Se også afsnit om "Afstand til boliger" på side 3.

Landbrug

Den foreslåede placering af genbrugspladsen ligger delvist indenfor lugtgeneafstanden til husdyrbruget på Ravngårdsvej 35. Der er ikke registreret dyr på ejendommen side 2022. I september 2024 meddelte Teknik og Miljø en godkendelse til husdyrbrug. Teknik og Miljø vurderede umiddelbart, at godkendelsen blev søgt med henblik på salg af ejendommen.

Ifølge Planlovens § 15 b stk. 1, skal der i forhold til lugt, tages hensyn til "Boliger, institutioner, kontorer, rekreative formål m.v."

Det er Teknik og Miljø's vurdering, at eventuel lokalplanlægning for en genbrugsplads på den foreslåede alternative placering vil kunne gennemføres for så vidt angår placeringen delvist indenfor lugtgeneafstand. En genbrugsplads ikke er at betragte som bebyggelse til kontorformål, på trods af, at der indrettes kontorer tilhørende genbrugspladsen, da evt. kontorfaciliteter ikke er hovedformålet med planlægningen.

Selv hvis det vurderes, at der med etableringen af genbrugspladsen med tilhørende kontor er tale om bebyggelse til kontorformål, kan en lokalplan ifølge § 15 b stk. 2 uanset stk. 1 udlægge arealer i konsekvensområder, der er belastet af lugt ny bebyggelse til kontorformål og lign., hvis planen ved bestemmelser om hermetisk lukkede bygninger og om etablering af mekanisk ventilation, kan sikre den fremtidige anvendelse mod en sådan forurening.

En konkret planlægning vil skulle indeholde bestemmelser, der kan sikre den fremtidige lugtfølsomme anvendelse mod lugtforurening. Alternativt skal bygninger der indeholder kontorer placeres udenfor lugtgeneafstanden.



Figur 6. Kort der viser den alternative placering og lugtgeneområdet fra husdyrbruget på Ravngårdsvej 35 med en blå cirkel samt lugtgeneområdet for husdyrbruget Skanderborgvej 28 med en grøn cirkel. Ca. halvdelen af arealet vil ligge inden for lugtgeneområdet for Ravngårdsvej 35.

Andre forhold – gasledning

Der ligger en hovedgasledning vest for den foreslåede placering på matrikel nr. 2a og 2b Sandby By, Haldum.

Omkring gasledningen er der et servitutareal (10 meter omkring ledningen), en sikkerhedszone (varierende fra 2 x 4,8 m - 2 x 12,6 m udenfor sikkerhedszonen) og en bufferzone på 200 meter på hver side af ledningen.

Gasledningen er en "Class-location 1", som er beregnet til rurale områder med spredt bebyggelse, og ikke til egentlige byudviklingsområder.

Evida, som ejer ledningen, har på en henvendelse fra Styregruppen Haldum oplyst, at som udgangspunkt er Evidas ledninger udført bedre end det konkrete påkrævede sikkerhedsniveau kræver, således Evida har mulighed for med begrænset tiltag at kunne få godkendelse til et højere niveau, hvis udviklingen i området ændrer sig. Det forventer Evida også vil være tilfældet her. Det er hovedsageligt en administrativ opgave, og indebærer ikke indgreb på ledningen.

Den tilrettede placering det foreslåede 50.000 m² store areal til genbrugspladsen m.m. er placeret udenfor bufferzonen.

Den foreslåede placering af adgangsvejen krydser ikke gasledningen. Evidat har på henvendelsen fra Styregruppen Haldum svaret, at det vil være muligt at krydse gasledningen med en vej. I så fald skal vejen helst placeres vinkelret på ledningen.

Nyt plangrundlag

Der skal udlægges en ny kommuneplanramme til et teknisk anlæg i miljøklasse 3-5 til anvendelse til genbrugsplads med tilhørende arealer til bufferzone og vandhåndtering.

Rammen kan udlægges med et kommuneplantillæg, der også kan fastsætte den maksimale bygningshøjde under hensyn til placeringen i det åbne land, den maksimale bebyggelsesprocent, den maksimale befæstelsesgrad samt bestemmelser om vandhåndtering i form af LAR-løsninger mv.

Etablering af en ny genbrugsplads vurderes at være lokalplanpligtig bl.a. pga. anlæggets størrelse. Genbrugspladsen forventes at ligge i landzone.

En lokalplan vil give hjemmel efter planloven til at ekspropriere fast ejendom, når ekspropriation vil være af væsentlig betydning for virkeliggørelse af lokalplanen og for at varetage almene samfundsinteresser.

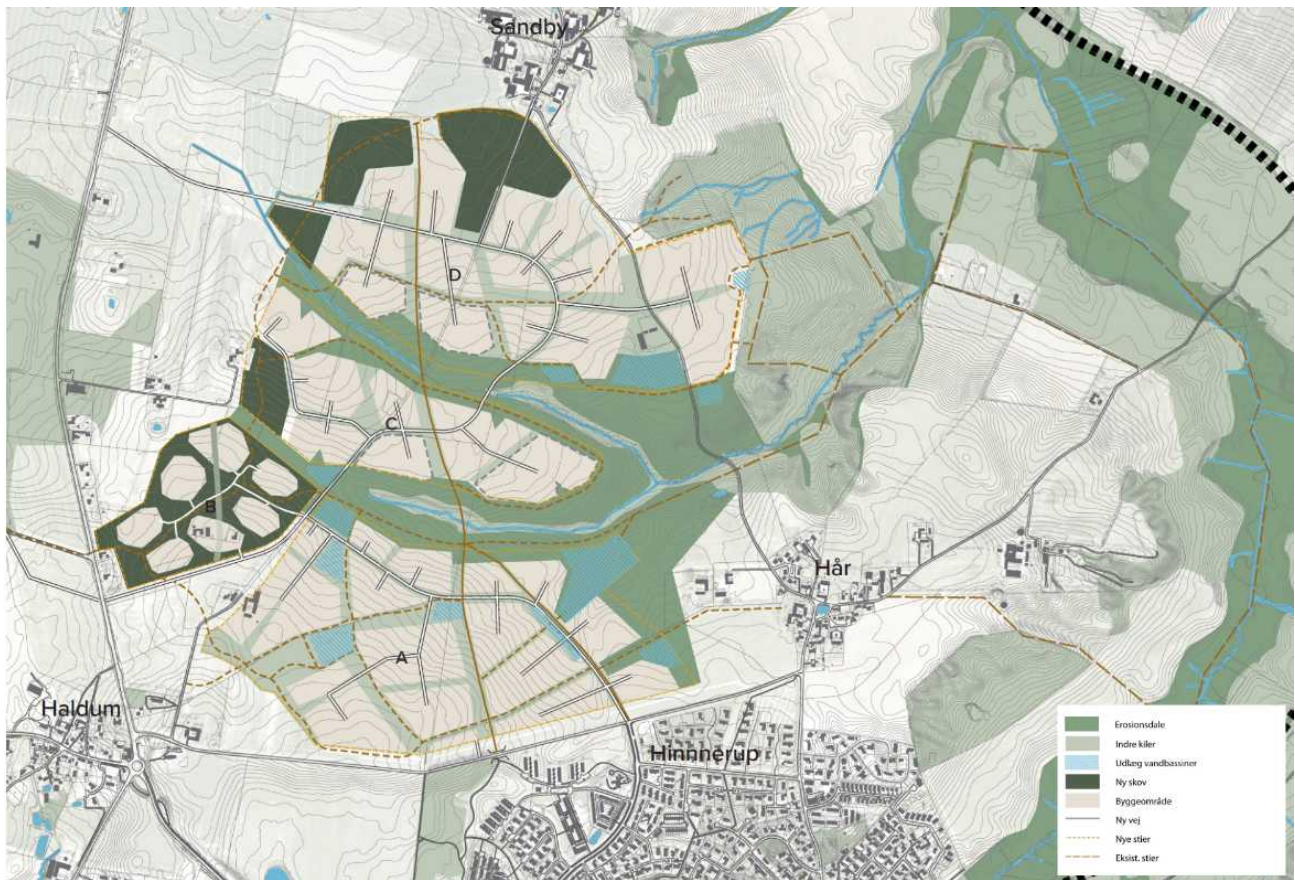
Både kommuneplantillæg, lokalplan og det konkrete projekt skal screenes jf. miljøvurderingsloven.

Desuden vil det konkrete projekt med en genbrugsplads skulle miljøgodkendes og gives en tilslutningstilladelse.

Håndtering af overfladevand - vandhåndteringsplan

Parallelt med udarbejdelse af plangrundlaget for en ny genbrugsplads, skal der udarbejdes en vandhåndteringsplan, der beskriver håndteringen af både hverdagsregn (5-års hændelser) og klimaregn (100-års hændelser). Vandhåndteringsplanen skal vise, at der er sat tilstrækkelig plads til håndtering af overfladevand inden for området således, at den ændrede anvendelse ikke giver anledning til øgede gener udenfor området. Fx skal arealer til regnvandsbassiner konkretiseres i vandhåndteringsplanen.

Kortbilag 1 - Strukturplan Hinnerup Nord

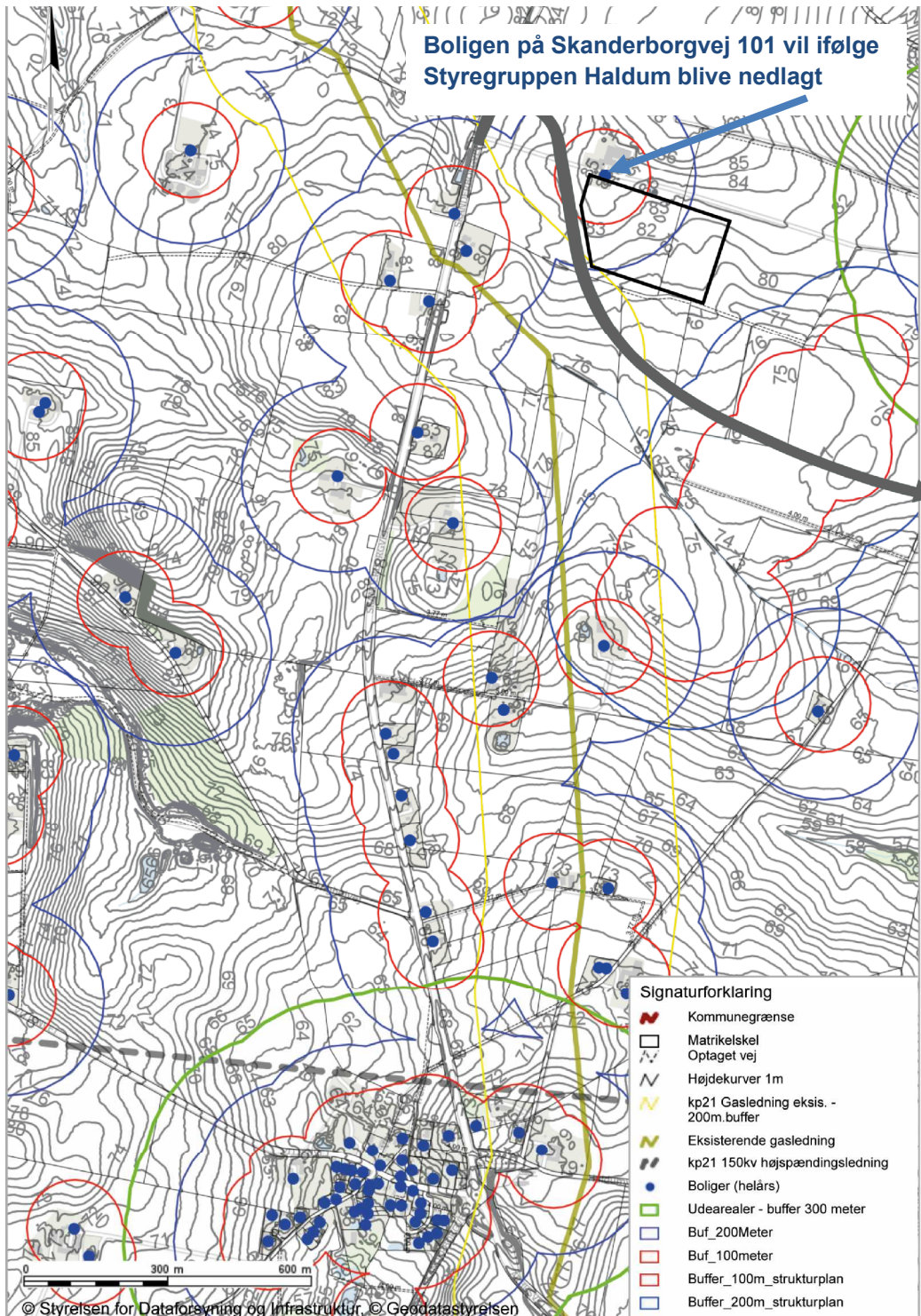


Kort fra Strukturplan Hinnerup Nord.

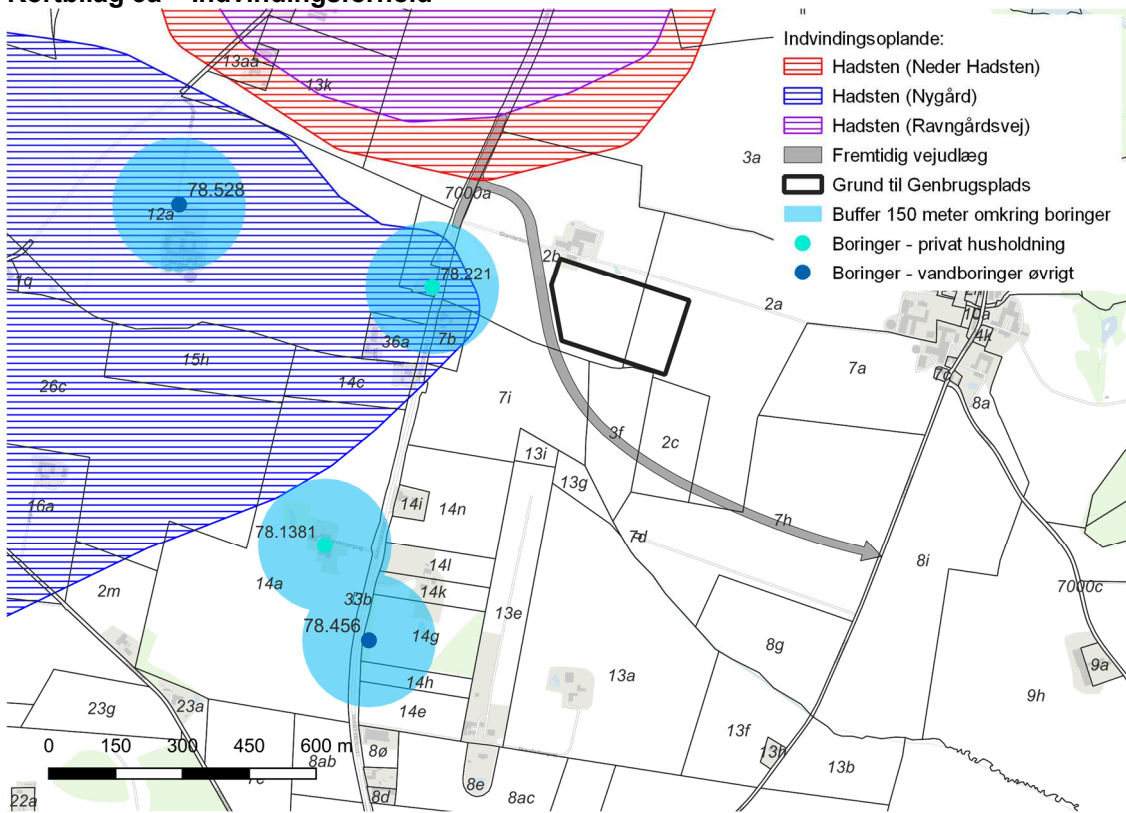
Kortet viser den overordnede struktur for bydelen. De sandfarvede felter viser, hvor der kan opføres boliger. De mørkegrønne felter viser ny skov. De mellemgrønne felter viser nye naturkiler omkring de eksisterende vandløb og de blå felter viser arealer til den overordnede vandhåndtering. Se mere om strukturplanen her

[Strukturplan Hinnerup Nord | Favrskov.dk](http://Strukturplan%20Hinnerup%20Nord%20|%20Favrskov.dk)

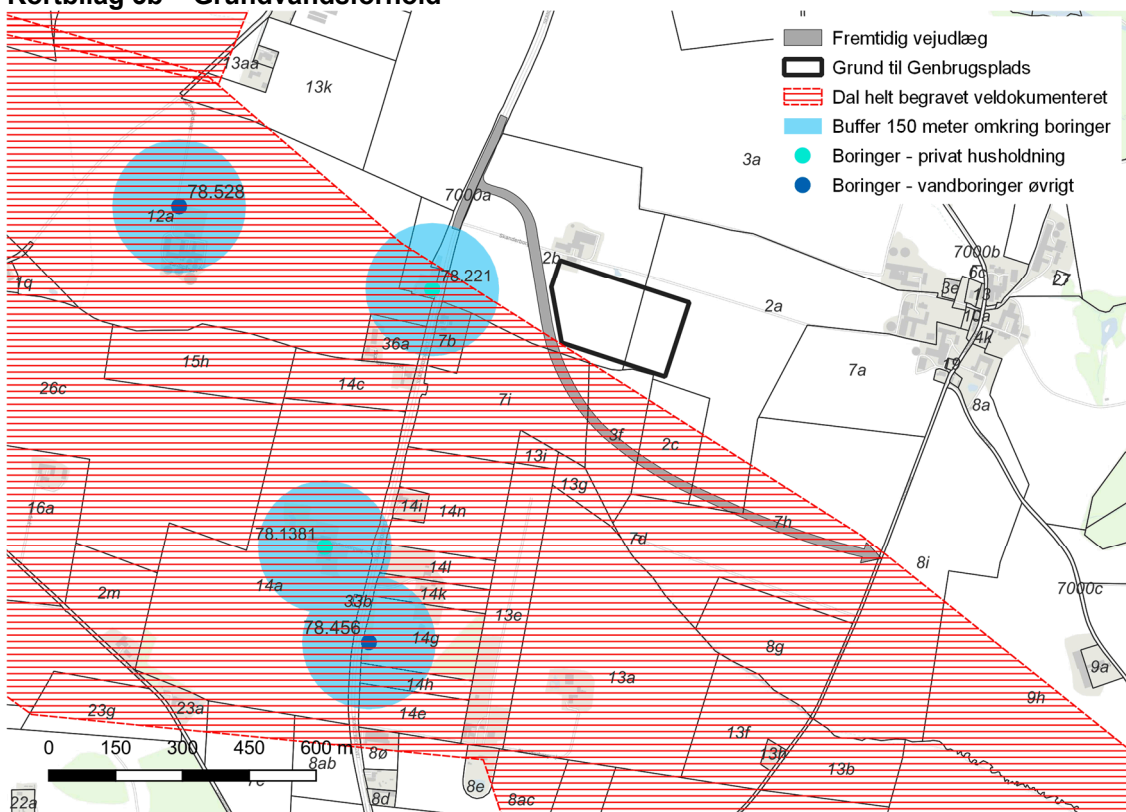
Kortbilag 2 - Afgrænsninger, afstande til boliger, terræn og tekniske anlæg



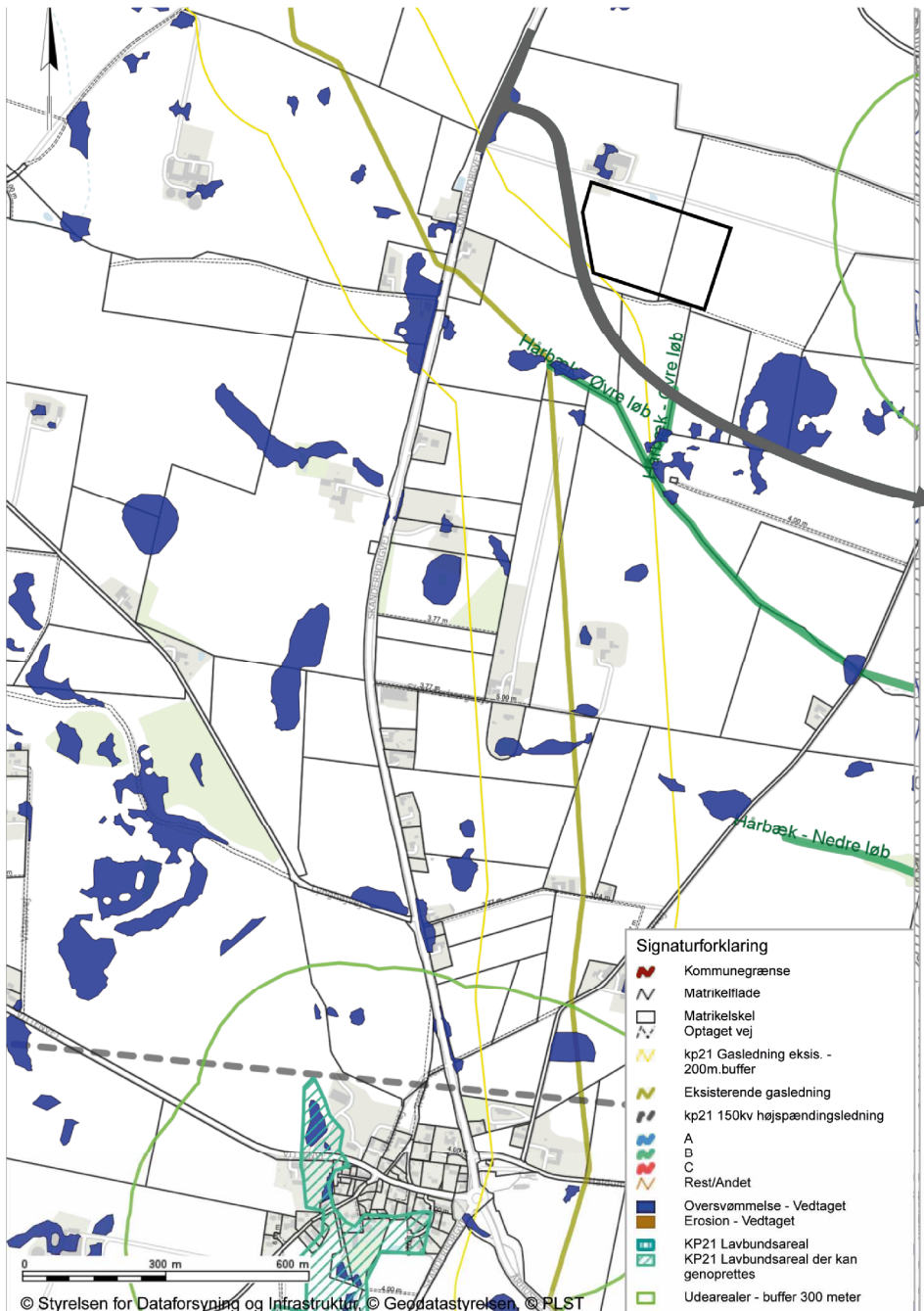
Kortbilag 3a – Indvindingsforhold



Kortbilag 3b – Grundvandsforhold



Kortbilag 4 – Klima og oversvømmelsesrisiko



Kortbilag 5 – Natur- og kulturinteresser

